

CAMOUFLAGE



Camouflage
EZ Nesteye
Instruction Manual



LINK TO ALL LANGUAGE MANUALS



Scan the QR code to download manuals in all languages available



Zeskanuj kod QR, aby pobrać instrukcje we wszystkich dostępnych językach.



Scan de QR-code om handleidingen in alle beschikbare talen te downloaden.



Scan QR-koden for at downloade manualer på alle tilgængelige sprog.



Scannez le code QR pour télécharger les manuels dans toutes les langues disponibles.



Naskenujte QR kód a stáhněte si manuály ve všech dostupných jazycích.



Scannen Sie den QR-Code, um Handbücher in allen verfügbaren Sprachen herunterzuladen.



Skanna QR-koden för att ladda ner manualer på alla tillgängliga språk.



Escanea el código QR para descargar los manuales en todos los idiomas disponibles



Scansiona il codice QR per scaricare i manuali in tutte le lingue disponibili

TABLE OF CONTENTS

PREFACE

1. TIPS
2. WHAT'S IN THE BOX?
3. SPECIFICATIONS
4. INTRODUCTION
5. CAMERA OVERVIEW
6. HOW TO CONNECT TO THE APP
7. APP INTERFACE INTRODUCTION
8. CAMERA INSTALLATION
9. HOW TO INSTALL THE NESTEYE
10. GUARANTEE
11. FAQ

CAMOUFLAGE WEBSITE

Scan the QR code to go directly to our website, where you'll find a wide range of videos, guides, and product tutorials. Quickly and easily access all the information you need to make the most of your product!



PREFACE

Thank you for purchasing the EZ-NestEye Camouflage Digital Camera. To use our product easily and have a general understanding, we have created this manual, especially for you. This manual explains how to use this camera systematically. Read this manual carefully before use so that you can master the method quickly and correctly.

The contents of this manual are for reference purposes only and use the most current information available at the time the manual was prepared. On-screen displays, illustrations, etc. used in this manual are intended to provide a more detailed and intuitive explanation of camera operations. Due to differences in technological development and production batches, these may differ slightly from the camera you use.

1. TIPS

1. TIPS

- Keep the bird feeder and all accessories out of the reach of children and pets.
- Make sure the camera is fully charged for the first time.
- Do not expose the camera lens directly to sunlight.
- Do not soak the bird feeder in water.
- Use 2.4 GHz WI-FI to connect the application.
- Keep away from bright light during pairing.
- Keep the bird feeder within range of the WiFi signal.

2. WHAT'S IN THE BOX?



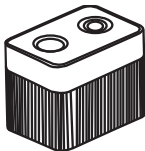
Birdhouse



Wooden
mounting plate



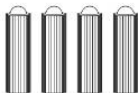
Screwdriver



Camera



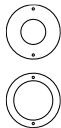
Drill sticker



Green screws
spacers



Screws for
bracket



Metal
rings



Camera
screw



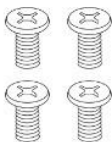
Pin



Waterproof
rubber



Charging cable



Screws for
wooden mounting
plate

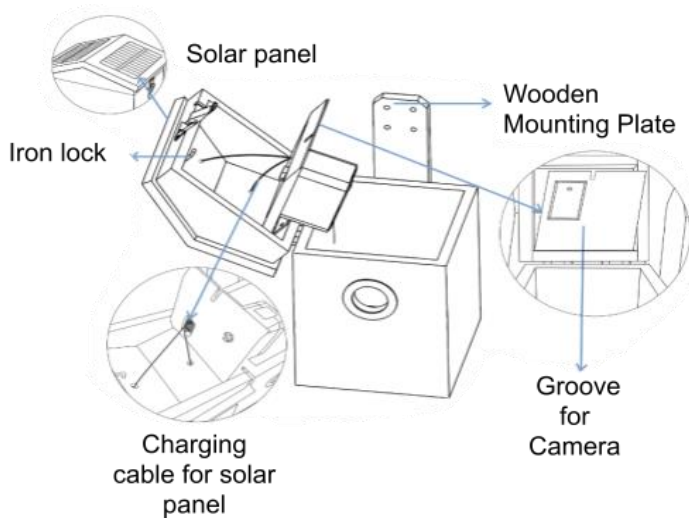
3. SPECIFICATIONS

Product Model	EZ-NestEye
To upload	Solar panel and USB cable
Accu	5200 mAh rechargeable lithium-ion battery
Resolution	1080P HD
Operating temperature	-5°F to 120°F (-20.5°C to 48.5°C)
Wireless type	Wi-Fi 2,4GHz
Field of view	130°
Dimension	L7.9*W7.7*H12.7 inch (20*19.5*32.3cm)
Power supply	DC 5V2A
Energy consumption	2W/h (max.)
Night vision	Yes
Anti-flicker	50HZ/60HZ

3. SOLAR PANEL SPECIFICATION

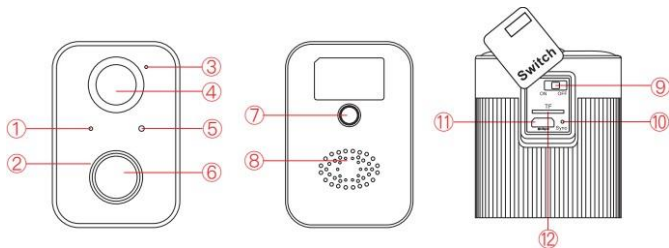
IPCE	13%-19%
Working Voltage (Vmp)	5V ± 5%
Workflow (Imp)	350mA±5%
Open circuit voltage (VOC)	7.2V ± 5%
Short circuit current (ISC)	480mA±5%

4. INTRODUCTION TO BIRD FEEDER



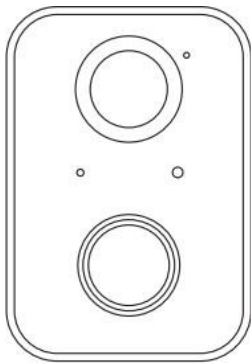
PLEASE NOTE: Be careful with this charging cable so that it does not break.

5. CAMERA OVERVIEW



1. Indicator light
2. Infrared LED
3. Microphone
4. Motion sensor
5. Light sensor
6. Lens
7. Mounting hole
8. Speaker
9. Enable/disable
10. Sync/reset
11. Charging port
12. TF card slot (capacity expansion 128GB)

5. CAMERA OVERVIEW



Indicator light

- Turn on camera: Red light always ON.
- Pairing mode: The red light flashes quickly.
- Network connection: Green light flashes quickly.
- Network connected: Green light always ON.
- Abnormal status: red light flashes slowly. (Needs to be reset).
- During firmware updates: The yellow light is always ON.
- Charging status: white light always ON when charging and OFF after fully charged.

6. HOW TO CONNECT TO THE APP

Download or scan the QR code and install the Bird Lover App for IOS or Android. Once downloaded, the APP will ask you to register your device. Enter your email address and select the country in which you live. You will receive the registration code. Enter the registration code and then create a password.



SCAN ME!

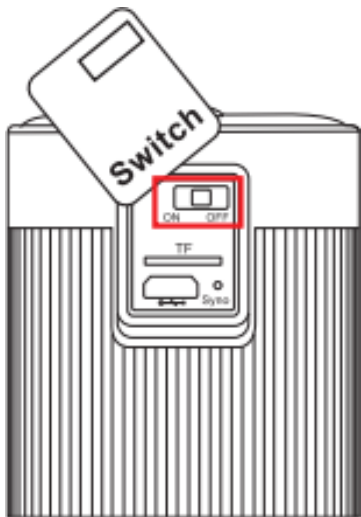
INSTALLING THE APP



6. HOW TO CONNECT TO THE APP

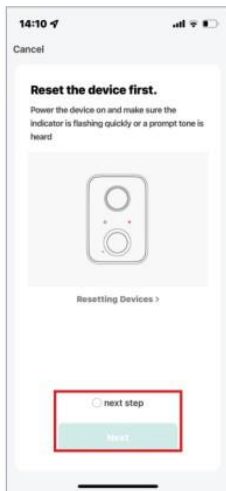
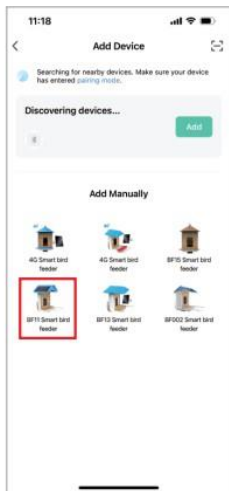
(ONLY WORKS ON 2.4Ghz WIFI - not on 5Ghz)

1. Turn on the power switch.



6. HOW TO CONNECT TO THE APP

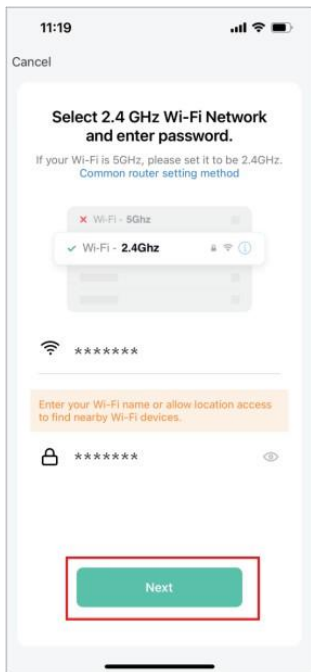
2. Open the APP and connect according to the following steps.
Select the device: BF11



Select the device: BF11

6. HOW TO CONNECT TO THE APP

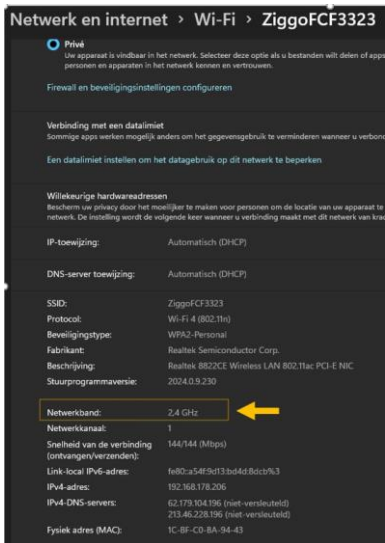
3. Enter the WIFI password.



6. HOW TO CONNECT TO THE APP

Problems connecting? Make sure to follow the following steps:

1. Find out if you have 2.4Ghz
2. under WiFi settings, search for “network band”

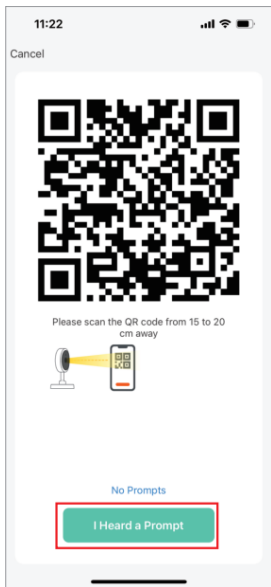


2. Switch to 2.4Ghz if you have a dual band wifi router

link: <https://wildcameraxl.nl/pages/wifi-eng>

6. HOW TO CONNECT TO THE APP

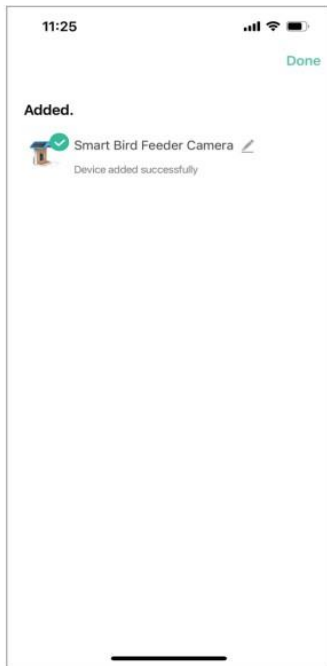
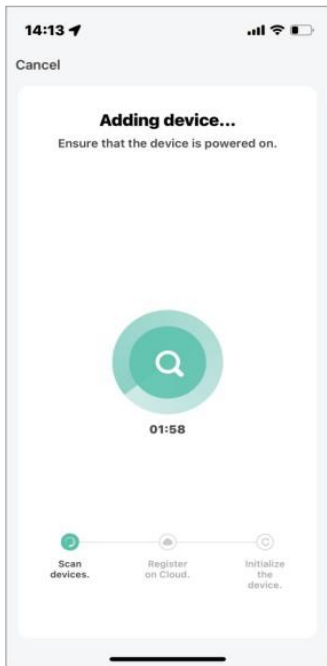
4. Scan the QR code with the camera, and enter the connection after hearing the sound of the camera prompt.



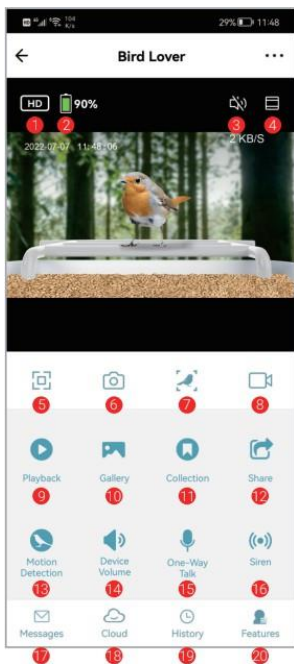
NOTE: The QR code must be pointed at the bottom camera

6. HOW TO CONNECT TO THE APP

5. Wait for the connection to complete, and click "Done".



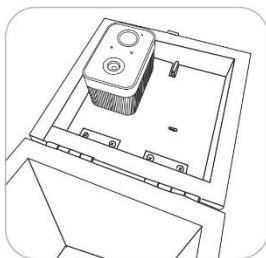
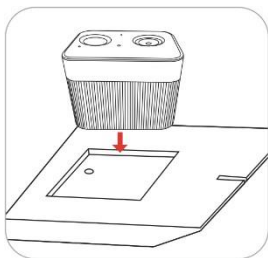
7. APP INTERFACE INTRODUCTION



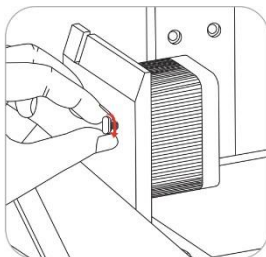
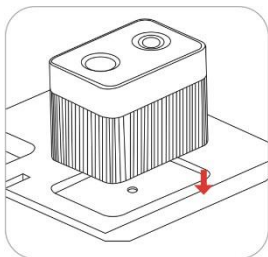
1. Quality Adjustment: You can choose HD or SD
2. Remaining battery capacity
3. Voice switch
4. Zoom in on the camera screen
5. Screen horizontally or vertically
6. Take a photo
7. Bird identification
8. Make videos
9. Play the previous one
10. View photos or videos that have been taken
11. View the bird collection
12. Motion detection (click to turn on/off)
13. Sirens
14. One-way conversation
15. Motion detection notification
16. Cloud storage service
17. Bird Identification History
18. Back to all function interface

8. CAMERA INSTALLATION

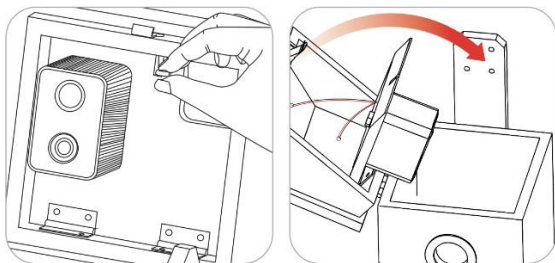
1. The wooden inner plate has a groove for the camera, which can firmly fix it and make it stable.



2. Make sure the screw hole of the camera matches the screw and then tighten it. Turn the iron lock, attach the wooden plank, and lock it under the wooden roof.



8. CAMERA INSTALLATION

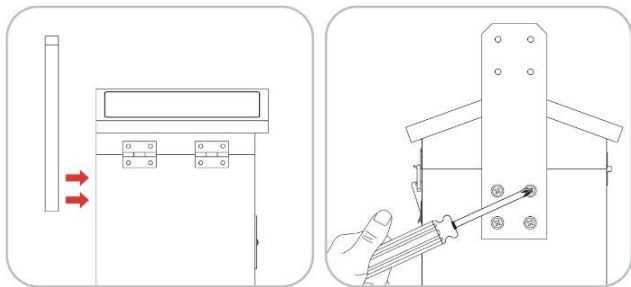


3. This image shows you the internal structure.

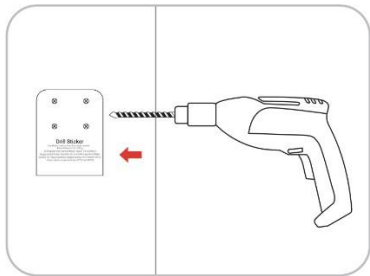


9. HOW TO INSTALL THE BIRD FEEDER

1. Use the screwdriver to remove the board.

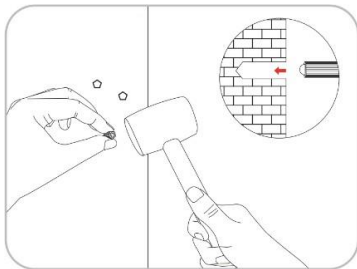


2. Stick the sticker on the wood or wall and drill screw holes into within the range indicated on the sticker.

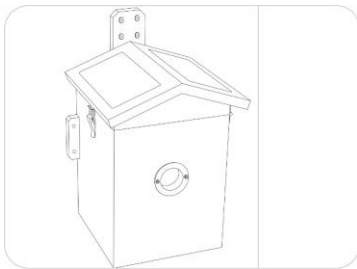


9. HOW TO INSTALL THE NESTEYE

3. Insert the green plastic plugs into the holes.

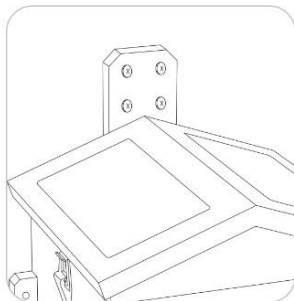
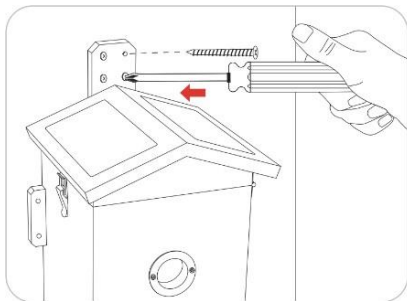


4. Attach the bracket with long screws.



9. HOW TO INSTALL THE NESTEYE

5. The bird nest can be fixed firmly.



10. GUARANTEE

We are very proud of our products. We always keep our promises. We offer an advanced warranty period and service. When you purchase our product, you are covered by a limited warranty.

We warrant our products to be free from defects in material and workmanship for a limited warranty from the date of original purchase. This warranty does not cover consumer damages such as misuse, abuse, improper handling or installation, or attempted repair by anyone other than our authorized technicians. During the warranty period, we will, at our option, repair or replace your camera with an identical or comparable model without modification. This warranty extends only to the original purchaser from our authorized dealer. Purchase required to receive warranty benefits. The warranty on any replacement product provided under the original warranty will continue for the remainder of the warranty period applicable to the original product. This warranty applies only to defects resulting from defects in material or workmanship under normal conditions of use and does not cover normal wear and tear of the product.

If you need to return a product under this warranty, please contact your supplier.

11. FAQ

Q: Do I need to create an account to use the App?

A: Yes, you need to use your email address or phone number to get a verification code to register an account.

Q: What operating systems are the App compatible with?

A: The App is compatible with Apple iOS and Android systems. IOS 10.0 and above. Android V5.0 and above.

Q: What Wifi band does the AI Camera support?

A: 2.4 GHz WiFi only.

Q: How many accounts can be linked to one EZ-NestEye?

The EZ-NestEye can only be linked to one account at a time. If other accounts link it, long press the reset button for 10 seconds to release.

Q: Can I share the Smart Bird Nest with other users?

Yes. You can share the EZ-NestEye with other users, but they must install the “Bird Lover” app. When the app is ready, one of the following methods is optional to share the device:

If they have an individual account:

Share the device by adding their account names.
Add new accounts to your family group.

If they don't have an individual account:

Use your main account and password to log in like you do.

Q: What is the language of the app?

The app's language corresponds to the system language of your device. However, the language of the AI recognition result now only supports English or Chinese.

11. FAQ

Q: Why does the camera battery run out so quickly?

It is a camera with low energy consumption. In addition, the solar panel can maintain daily energy consumption on sunny days. If the battery drains too quickly, check the following:


- Do you check the camera too often with the app?
- Whether the camera always activated when too many birds visit?
- Is the Wi-Fi performance good or not? Once the camera loses WiFi or the WiFi is too weak, the camera searches for the WiFi signal again and again until the power runs out.

Why is "Play" not available?

Check the following:

- Confirm that the TF card is installed correctly or the payment action of cloud storage is completed. If the TF card cannot be read, please format it to FAT32 by computer. Our product supports 4G-128G TF cards.
- Make sure you have enabled recording in the "Recording Settings" and enable detection mode.

Q: How can I enable or disable the message notification?

- Go to the main page and find "Me" at the bottom left, click the icon  "Set the app notification to enable or disable 'Turn on notifications'. You can also set a schedule for "Do Not Disturb" on the same interface.
- Enable or disable the "Motion Detection" via the UI interface.
- Enable or disable the "Detection Alarm Settings" on the settings interface.

Q: What should I do if the device does not work properly?

- Check that the power cable is connected correctly and make sure the power switch is turned on.
- Check whether WiFi is available and whether the smart bird nest works within the WiFi range.
- Remove and reconnect the device.

FC CE RoHS



**DECLARATION
OF CONFORMITY**

CAMOUFLAGE



Camouflage
EZ Nesteye
Gebruiksaanwijzing



LINK NAAR ALLE TAALHANDLEIDINGEN



Scan the QR code to download manuals in all languages available



Zeskanuj kod QR, aby pobrać instrukcje we wszystkich dostępnych językach.



Scan de QR-code om handleidingen in alle beschikbare talen te downloaden.



Scan QR-koden for at downloade manualer på alle tilgængelige sprog.



Scannez le code QR pour télécharger les manuels dans toutes les langues disponibles.



Naskenujte QR kód a stáhněte si manuály ve všech dostupných jazycích.



Scannen Sie den QR-Code, um Handbücher in allen verfügbaren Sprachen herunterzuladen.



Skanna QR-koden för att ladda ner manualer på alla tillgängliga språk.



Escanea el código QR para descargar los manuales en todos los idiomas disponibles



Scansiona il codice QR per scaricare i manuali in tutte le lingue disponibili

INHOUDSOPGAVE

VOORWOORD

1. TIPS
2. WAT ZIT ER IN DE DOOS?
3. SPECIFICATIES
4. INVOERING
5. CAMERA OVERZICHT
6. HOE VERBINDING TE MAKEN MET DE APP
7. INLEIDING APP-INTERFACE
8. CAMERA-INSTALLATIE
9. HOE JE DE NESTEYE INSTALLEERT
10. GARANTIE
11. Veelgestelde vragen

CAMOUFLAGE-WEBSITE

Scan de QR-code om direct naar onze website te gaan, waar u een breed scala aan video's, handleidingen en producttutorials vindt. Krijg snel en eenvoudig toegang tot alle informatie die u nodig hebt om het maximale uit uw product te halen!



VOORWOORD

Bedankt voor uw aankoop van de EZ-NestEyeCamouflage Digitale Camera. Om ons product eenvoudig te gebruiken en een algemeen begrip te krijgen, hebben we deze handleiding speciaal voor u gemaakt. Deze handleiding legt uit hoe u deze camera systematisch kunt gebruiken. Lees deze handleiding zorgvuldig door voordat u deze gebruikt, zodat u de methode snel en correct onder de knie krijgt.

De inhoud van deze handleiding is alleen bedoeld ter referentie en maakt gebruik van de meest recente informatie die beschikbaar was op het moment dat de handleiding werd opgesteld. Schermweergaven, illustraties, enz. die in deze handleiding worden gebruikt, zijn bedoeld om een meer gedetailleerde en intuïtieve uitleg van camerabedieningen te bieden. Vanwege verschillen in technologische ontwikkeling en productiebatches kunnen deze enigszins afwijken van de camera die u gebruikt.

1. TIPS

1. TIPS

- Houd de voederbak en alle toebehoren buiten bereik van kinderen en huisdieren.
- Zorg ervoor dat de camera de eerste keer volledig is opgeladen.
- Stel de cameralens niet rechtstreeks bloot aan zonlicht.
- Dompel de voederbak niet onder in water.
- Gebruik 2,4 GHz WIFI om verbinding te maken met de applicatie.
- Vermijd fel licht tijdens het koppelen.
- Houd de voederbak binnen het bereik van de Wi-Fi-signaal.

2. WAT ZIT ER IN DE DOOS?



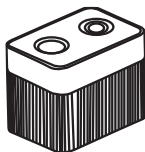
Vogelhuisje



Houten
montageplaat



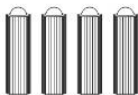
Schroevendraaier



Camera



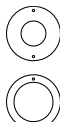
Boorsticker



Groenteschroeven
afstandhouders



Schroeven voor
beugel



Metaal
ringen



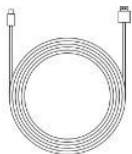
Camera
schroef



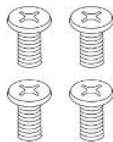
Pin



Waterdicht
rubber



Oplaadkabel



Schroeven voor
houten montage
bord

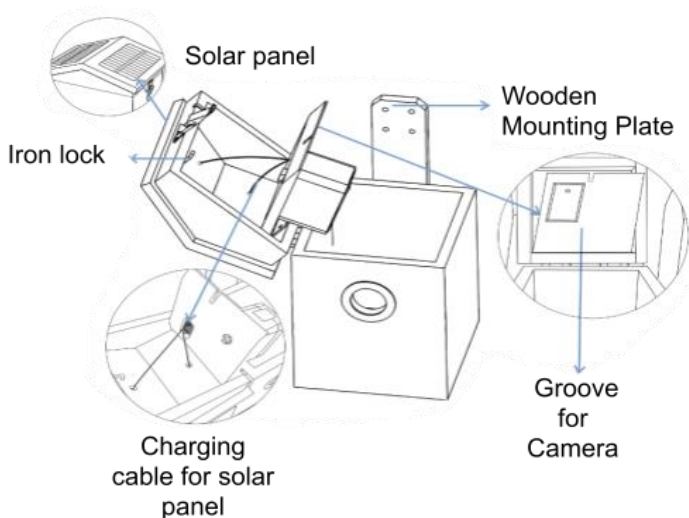
3. SPECIFICATIES

Product Model	EZ-NestEye
Naar uploaden	Zonne paneel En USB kabel
Accu	5200 mAh oplaadbaar lithium-ion batterij
Oplossing	1080P HD
Bediening temperatuur	-5°F naar 49°C (-20,5°C) naar 48,5°C)
Draadlozetype	Wi-Fi 2,4GHz
Veld van weergave	130°
Dimensie	Lengte 7,9*Breedte 7,7*H12,7 duim (20*19,5*32,3 cm)
Stroom levering	gelijkstroom 5V2A
Energie consumptie	2 Watt/uur (maximaal)
Nacht visie	Ja
Anti-flikkering	50Hz/60Hz

3. SPECIFICATIE ZONNEPANEEL

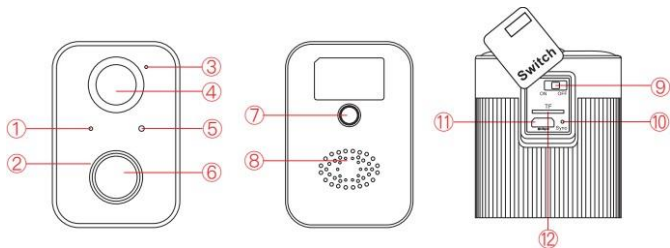
IPCE	13%-19%
Werken Spanning (Vmp)	5V ± 5%
Werkstroom (Druk)	350mA±5%
Open circuit spanning (VOC-)	7,2V ± 5%
Kort circuit huidige (ISC)	480mA±5%

4. INVOERING NAAR VOGEL VOEDER



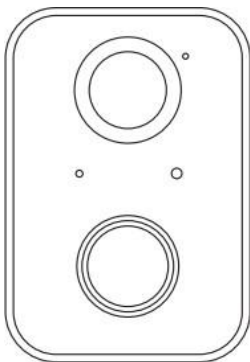
ALSJEBLIJFT OPMERKING: Ben voorzichtig met dit opladen kabel Dus Dat Het doet niet pauze.

5. CAMERA-OVERZICHT



1. Indicatielampje
2. Infrarood LED
3. Microfoon
4. Bewegingssensor
5. Lichtsensor
6. Lens
7. Montagegat
8. Spreker
9. Inschakelen/uitschakelen
10. Synchroniseren/resetten
11. Oplaadpoort
12. TF-kaartsleuf (capaciteitsuitbreiding 128 GB)

5. CAMERA-OVERZICHT



Indicatielampje

- Camera aanzetten: Rood lampje altijd AAN.
- Koppelingsmodus: Het rode lampje knippert snel.
- Netwerkverbinding: Groen lampje knippert snel.
- Netwerkverbinding: Groen lampje altijd AAN.
- Abnormale status: rood lampje knippert langzaam. (Moet worden gereset).
- Tijdens firmware-updates: Het gele lampje brandt altijd.
- Laadstatus: wit lampje brandt altijd tijdens het opladen en is UIT nadat het apparaat volledig is opgeladen.

6. HOE VERBINDING MAKEN MET DE APP

Download of scan de QR-code en installeer de Bird Lover App voor IOS of Android. Na het downloaden vraagt de APP u om uw apparaat te registreren. Voer uw e-mailadres in en selecteer het land waarin u woont. U ontvangt de registratiecode. Voer de registratiecode in en maak vervolgens een wachtwoord aan.



SCAN MIJ!

INSTALLEREN DE APP



GET IT ON

Google Play



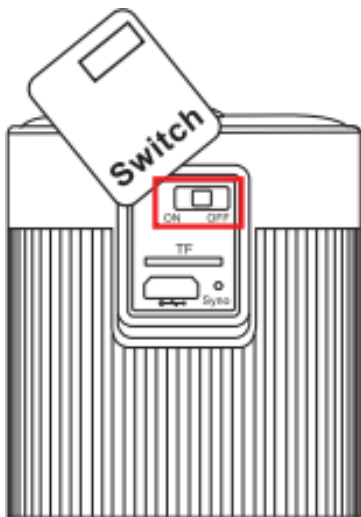
Download on the

App Store

6. HOE VERBINDING MAKEN MET DE APP

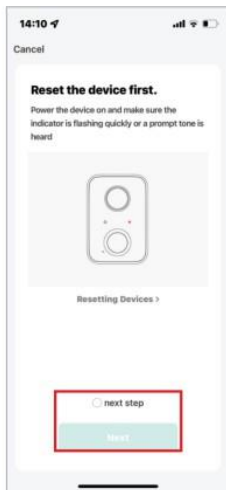
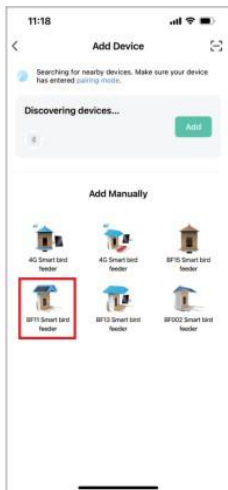
(WERKT ALLEEN OP 2,4Ghz WIFI - niet op 5Ghz)

1. Zet de aan/uit-schakelaar aan.



6. HOE VERBINDING MAKEN MET DE APP

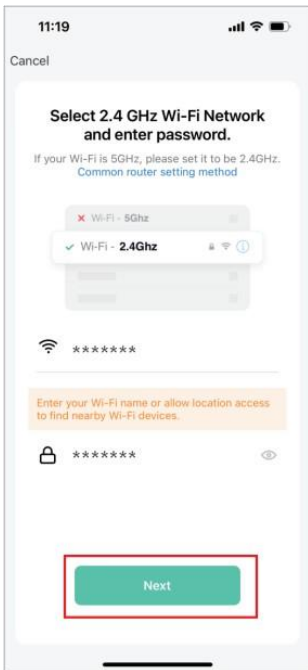
2. Open de APP en maak verbinding volgens de volgende stappen.
Selecteer het apparaat: BF11



*Selecteer de apparaat:
BF11*

6. HOE VERBINDING MAKEN MET DE APP

3. Voer het WIFI-wachtwoord in.



6. HOE VERBINDING MAKEN MET DE APP

Problemen met verbinden? Zorg ervoor dat u de volgende stappen volgt:

1. Ontdek of je 2,4 GHz hebt
2. onder Wi-Fi-instellingen, zoek naar "netwerkband"

Netwerk en internet > Wi-Fi > ZiggoFCF3323

Privé
Uw apparaat is vindbaar in het netwerk. Selecteer deze optie als u bestanden wilt delen of apps wilt gebruiken die andere personen en apparaten in het netwerk kennen en vertrouwen.

Firewall en beveiligingsinstellingen configureren

Verbinding met een datalimiet
Sommige apps werken mogelijk anders om het gegevensgebruik te verminderen wanneer u verbonden bent met een datalimiet.

Een datalimiet instellen om het datagebruik op dit netwerk te beperken

Willekeurige hardwareadressen
Bescherm uw privacy door het moeilijker te maken voor personen om de locatie van uw apparaat te bepalen. De installatie wordt de volgende keer wanneer u verbinding maakt met dit netwerk van kracht.

IP-toewijzing: Automatisch (DHCP)

DNS-server toewijzing: Automatisch (DHCP)

SSID: ZiggoFCF3323
Protocol: Wi-Fi 4 (802.11n)
Beveiligingstype: WPA2-Personal
Fabrikant: Realtek Semiconductor Corp.
Beschrijving: Realtek 8822CE Wireless LAN 802.11ac PCI-E NIC
Stuurprogrammaversie: 2024.0.9.230

Netwerkband: 2,4 GHz ←

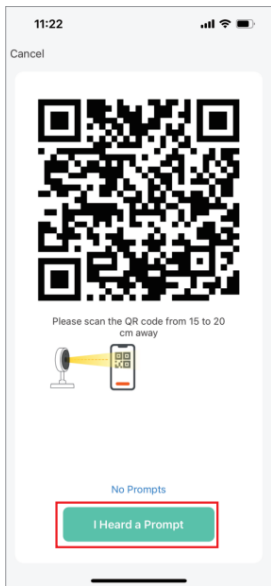
Netwerkkanaal: 1
Snelheid van de verbinding (ontvangen/verzenden): 144/144 (Mbps)

Link-local IPv6-adres: fe80::a54f:9d13:bd4d:8dcb%3
IPv4-adres: 192.168.178.206
IPv4-DNS-servers: 62.179.104.196 (niet-versleuteld)
213.46.228.196 (niet-versleuteld)
Fysiek adres (MAC): 1C-BF-C0-8A-94-43

2. Schakel over naar 2,4 GHz als u een dualband hebtwifirouter
link:<https://wildcamerax.nl/pages/wifi-eng>

6. HOE VERBINDING MAKEN MET DE APP

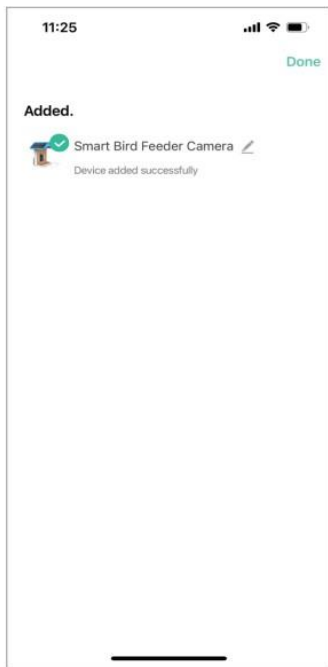
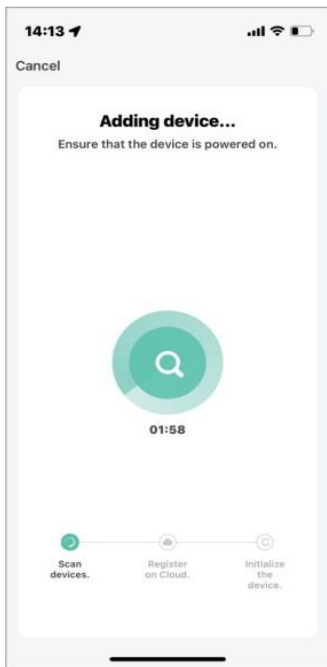
4. Scan de QR-code met de camera en maak verbinding nadat u het geluid van de camera hoort.



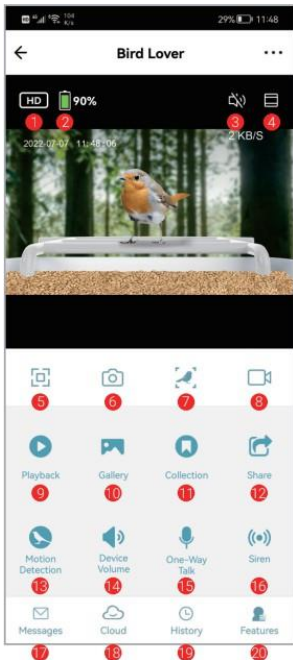
OPMERKING: De QR-code moet naar de onderste camera worden gericht

6. HOE VERBINDING MAKEN MET DE APP

5. Wacht tot de verbinding tot stand is gebracht en klik op 'Gereed'.



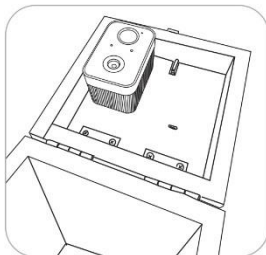
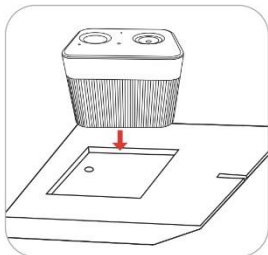
7. INLEIDING APP-INTERFACE



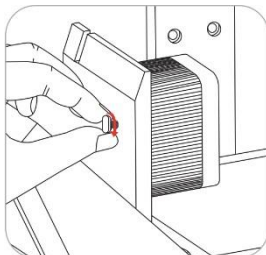
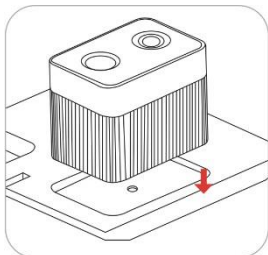
1. Kwaliteitsaanpassing: U kunt kiezen uit HD of SD
2. Resterende batterijcapaciteit
3. Stemschakelaar
4. Inzoomen op het camerascherm
5. Scherm horizontaal of verticaal
6. Maak een foto
7. Vogelidentificatie
8. Maak video's
9. Speel de vorige
10. Bekijk foto's of video's die zijn gemaakt
11. Bekijk de vogelcollectie
12. Bewegingsdetectie (klik om aan/uit te zetten)
13. Sirenes
14. Eenrichtingsgesprek
15. Melding bij bewegingsdetectie
16. Cloudopslagsservice
17. Geschiedenis van vogelidentificatie
18. Terug naar alle functie-interface

8. CAMERA-INSTALLATIE

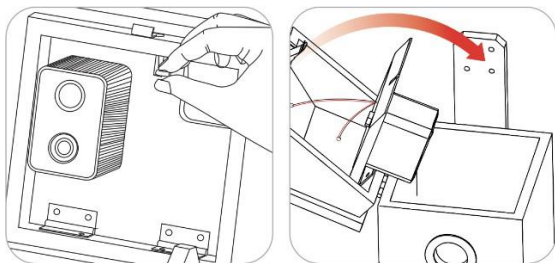
1. De houten binnenplaat heeft een groef voor de camera, waardoor deze stevig vastgezet kan worden en stabiel blijft.



2. Zorg ervoor dat het schroefgat van de camera overeenkomt met de schroef en draai deze vervolgens vast. Draai het ijzeren slot, bevestig de houten plank en vergrendel deze onder het houten dak.



8. CAMERA-INSTALLATIE

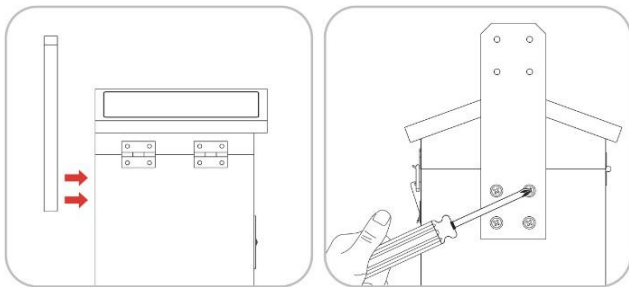


3. Deze afbeelding toont u de interne structuur.

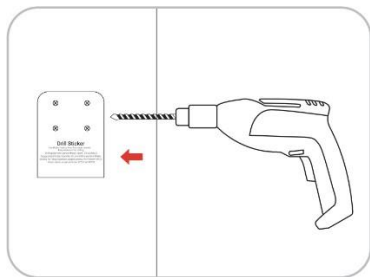


9. HOE DE VOGELVOEDERBAK TE INSTALLEREN

1. Gebruik de schroevendraaier naar verwijderen debord.

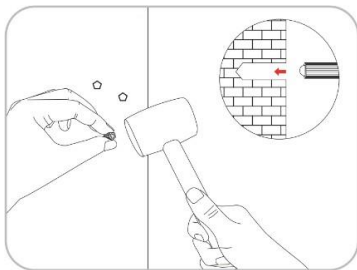


2. Stok de sticker op de hout of muur En oefening schroef gatennaar binnenbinnenin de bereik aangegeven op de sticker.



9. HOE JE DE NESTEYE INSTALLEERT

3. Plaats de groene plastic pluggen in de gaten.

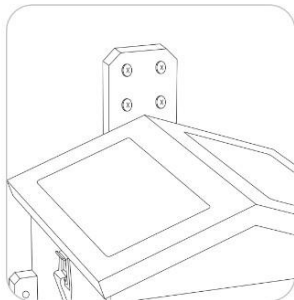
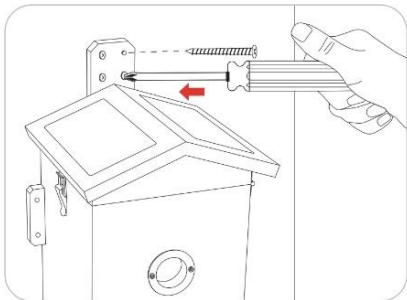


4. Bevestig de beugel met lange schroeven.



9. HOE JE DE NESTEYE INSTALLEERT

5. Het vogelnest kan stevig worden vastgezet.



10. GARANTIE

Wij zijn erg trots op onze producten. Wij komen altijd onze beloftes na. Wij bieden een geavanceerde garantieperiode en service. Wanneer u ons product koopt, bent u gedekt door een beperkte garantie.

Wij garanderen dat onze producten vrij zijn van materiaal- en fabricagefouten voor een beperkte garantie vanaf de datum van de oorspronkelijke aankoop. Deze garantie dekt geen schade door de consument, zoals verkeerd gebruik, misbruik, onjuiste behandeling of installatie, of pogingen tot reparatie door iemand anders dan onze geautoriseerde technici. Tijdens de garantieperiode zullen wij, naar eigen goeddunken, uw camera repareren of vervangen door een identiek of vergelijkbaar model zonder aanpassing. Deze garantie geldt alleen voor de oorspronkelijke koper van onze geautoriseerde dealer. Aankoop vereist om garantievoordelen te ontvangen. De garantie op elk vervangend product dat onder de oorspronkelijke garantie wordt verstrekt, blijft geldig voor de resterende garantieperiode die van toepassing is op het oorspronkelijke product. Deze garantie is alleen van toepassing op defecten die het gevolg zijn van materiaal- of fabricagefouten onder normale gebruiksomstandigheden en dekt geen normale slijtage van het product.

Als u een product onder deze garantie wilt retourneren, neem dan contact op met uw leverancier.

11. Veelgestelde vragen

V: Moet ik een account aanmaken om de app te gebruiken?

A: Ja, u moet uw e-mailadres of telefoonnummer gebruiken om een verificatiecode te ontvangen waarmee u een account kunt registreren.

V: Met welke besturingssystemen is de app compatibel?

A: De app is compatibel met Apple iOS en Android systemen. IOS 10.0 en hoger. Android V5.0 en hoger.

V: Wat Wifi band ondersteunt de AI-camera?

Een: 2,4 GHz Wi-Fi alleen.

V: Hoeveel accounts kunnen aan één EZ-account worden gekoppeld? NestEye?

De EZ-NestEye kan slechts aan één account tegelijk worden gekoppeld. Als andere accounts het koppelen, houd dan de resetknop 10 seconden lang ingedrukt om het los te laten.

V: Kan ik het Smart Bird Nest delen met andere gebruikers?

Ja. Je kunt de EZ-NestEye met andere gebruikers, maar ze moeten de app "Bird Lover" installeren. Wanneer de app klaar is, is een van de volgende methoden optioneel om het apparaat te delen:

Als ze een individuele account hebben:

Deel het apparaat door hun accountnamen toe te voegen.
Voeg nieuwe accounts toe aan uw gezinsgroep.

Als ze geen individueel account hebben:

Gebruik uw hoofdcaccount en wachtwoord om in te loggen zoals u dat gewend bent.

V: Wat is de taal van de app?

De taal van de app komt overeen met de systeemtaal van uw apparaat. De taal van het AI-herkenningsresultaat ondersteunt nu echter alleen Engels of Chinees.

11. Veelgestelde vragen

V: Waarom raakt de batterij van de camera zo snel leeg?

Het is een camera met een laag energieverbruik. Bovendien kan het zonnepaneel het dagelijkse energieverbruik op zonnige dagen bijhouden. Als de batterij te snel leeg raakt, controleer dan het volgende:

- Controleert u de camera te vaak met de app?
- Wordt de camera altijd geactiveerd als er te veel vogels op bezoek komen?
- Is de Wi-Fi-prestatie goed of niet? Zodra de camera de verbinding verliest Wi-Fi of de Wi-Fi is te zwak, de camera zoekt naar de Wi-Fi signaal steeds opnieuw totdat de stroom op is.

Waarom is "Play" niet beschikbaar?

Controleer het volgende:

- Bevestig dat de TF-kaart correct is geïnstalleerd of dat de betalingsactie van cloudopslag is voltooid. Als de TF-kaart niet kan worden gelezen, formatteer deze dan naar FAT32 via de computer. Ons product ondersteunt 4G-128G TF-kaarten.
- Zorg ervoor dat u opname hebt ingeschakeld in de 'Opname-instellingen' en dat u de detectiemodus hebt ingeschakeld.

V: Hoe kan ik de berichtmelding in- of uitschakelen?

- Ga naar de hoofdpagina en zoek "Ik" linksonder, klik op het pictogram "Stel de app-melding in om 'Meldingen inschakelen' in of uit te schakelen. U kunt ook een schema instellen voor "Niet storen" op dezelfde interface.
- Schakel de bewegingsdetectie in of uit via de gebruikersinterface.
- Schakel de "Detectiealarminstellingen" in of uit in de instellingeninterface.

V: Wat moet ik doen als het apparaat niet goed werkt?

- Controleer of de stroomkabel goed is aangesloten en zorg dat de aan/uitschakelaar is ingeschakeld.
- Controleer of Wi-Fi beschikbaar is en of het slimme vogelnest binnen de Wi-Fi bereik.
- Verwijder het apparaat en sluit het opnieuw aan.

FC CE RoHS



**VERKLARING
VAN CONFORMITEIT**

CAMOUFLAGE



Camouflage
EZ Nesteye
Manual de instrucciones



ENLACE A TODOS LOS MANUALES EN IDIOMAS



Scan the QR code to download manuals in all languages available



Zeskanuj kod QR, aby pobrać instrukcje we wszystkich dostępnych językach.



Scan de QR-code om handleidingen in alle beschikbare talen te downloaden.



Scan QR-koden for at downloade manualer på alle tilgængelige sprog.



Scannez le code QR pour télécharger les manuels dans toutes les langues disponibles.



Naskenujte QR kód a stáhněte si manuály ve všech dostupných jazycích.



Scannen Sie den QR-Code, um Handbücher in allen verfügbaren Sprachen herunterzuladen.



Skanna QR-koden för att ladda ner manualer på alla tillgängliga språk.



Escanea el código QR para descargar los manuales en todos los idiomas disponibles



Scansiona il codice QR per scaricare i manuali in tutte le lingue disponibili

TABLA DE CONTENIDO

PREFACIO

1. CONSEJOS
2. ¿QUÉ HAY EN LA CAJA?
3. PRESUPUESTO
4. INTRODUCCIÓN
5. DESCRIPCIÓN GENERAL DE LA CÁMARA
6. CÓMO CONECTARSE A LA APLICACIÓN
7. INTRODUCCIÓN A LA INTERFAZ DE LA APLICACIÓN
8. INSTALACIÓN DE LA CÁMARA
9. CÓMO INSTALAR EL NESTEYE
10. GARANTIZAR
11. Preguntas frecuentes

SITIO WEB DE CAMUFLAJE

Escanea el código QR para acceder directamente a nuestra web, donde encontrarás una amplia gama de vídeos, guías y tutoriales de productos. ¡Accede de forma rápida y sencilla a toda la información que necesitas para sacarle el máximo partido a tu producto!



PREFACIO

Gracias por adquirir el EZ-NestEyeCámara digital de camuflaje. Para que pueda utilizar nuestro producto de forma sencilla y tenga una comprensión general, hemos creado este manual, especialmente para usted. Este manual explica cómo utilizar esta cámara de forma sistemática. Lea este manual detenidamente antes de utilizarlo para que pueda dominar el método de forma rápida y correcta.

El contenido de este manual es sólo para fines de referencia y utiliza la información más actualizada disponible en el momento de su preparación. Las visualizaciones en pantalla, ilustraciones, etc. utilizadas en este manual tienen como objetivo proporcionar una explicación más detallada e intuitiva de las operaciones de la cámara. Debido a las diferencias en el desarrollo tecnológico y los lotes de producción, es posible que estas difieran ligeramente de la cámara que utiliza.

1. CONSEJOS

1. CONSEJOS

- Mantenga el comedero para pájaros y todos los accesorios fuera del alcance de los niños y las mascotas.
- Asegúrese de que la cámara esté completamente cargada por primera vez.
- No exponga la lente de la cámara directamente a la luz solar.
- No sumerja el comedero para pájaros en agua.
- Utilice WI-FI de 2,4 GHz para conectar la aplicación.
- Mantener alejado de la luz brillante durante el emparejamiento.
- Mantenga el comedero para pájaros dentro del alcance del Wi-Fi señal.

2. ¿QUÉ HAY EN LA CAJA?



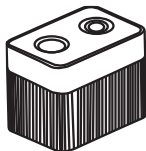
Casa de pájaros



De madera
placa de montaje



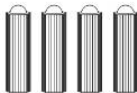
Destornillador



Cámara



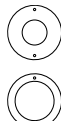
Pegatina de taladro



Verdetornillos
espaciadores



Tornillos para
soporte



Metal
anillos



Cámara
tornillo



Alfiler



Impermeable
goma



Cable de carga



Tornillos para
montaje de madera
lámina

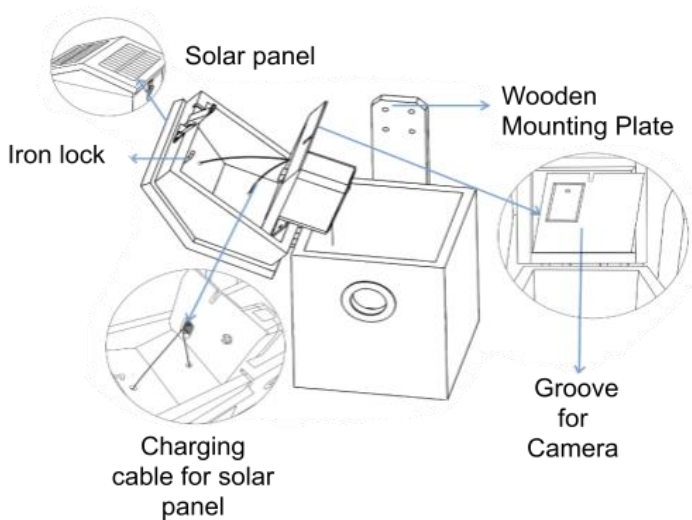
3. ESPECIFICACIONES

Producto Modelo	EZ-NestEye
A subir	Solar panel y USB cable
Batería	5200 miliamperio recargable litio-ion batería
Resolución	1080P HD
Operante temperatura	-5 °F a 120°F (-20,5 °C a 48,5 °C)
Inalámbrico tipo	Wisconsin-En fin 2,4 GHz
Campo de vista	130°
Dimensión	Largo 7,9 x Ancho 7,7 x Alto 12,7 pulgada (20 x 19,5 x 32,3 cm)
Fuerza suministrar	corriente continua 5 V 2 A
Energía consumo	2 W/h (máx.)
Noche visión	Sí
Anti-parpadeo	50 Hz/60 Hz

3. ESPECIFICACIÓN DEL PANEL SOLAR

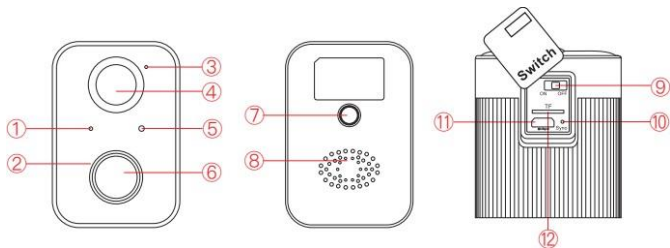
IPCE	13%-19%
Laboral Voltaje (Vmp)	5 V \pm 5%
Flujo de trabajo (Diablillo)	350 mA \pm 5 %
Abierto circuito Voltaje(VOC)	7,2 V \pm 5%
Corto circuito actual (ISC)	480 mA \pm 5 %

4. INTRODUCCIÓN A PÁJARO ALIMENTADOR



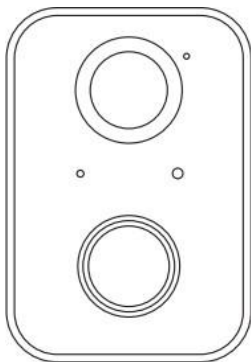
POR FAVOR NOTA: Bmi cuidadoso con este cargando cable entonces eso él hace no romper.

5. DESCRIPCIÓN GENERAL DE LA CÁMARA



1. Luz indicadora
2. LED infrarrojo
3. Micrófono
4. Sensor de movimiento
5. Sensor de luz
6. Lente
7. Orificio de montaje
8. Vocero
9. Habilitar/deshabilitar
10. Sincronizar/reiniciar
11. Puerto de carga
12. Ranura para tarjeta TF (capacidad de expansión de 128 GB)

5. DESCRIPCIÓN GENERAL DE LA CÁMARA



Luz indicadora

- Encender la cámara: luz roja siempre encendida.
- Modo de emparejamiento: La luz roja parpadea rápidamente.
- Conexión de red: la luz verde parpadea rápidamente.
- Red conectada: luz verde siempre encendida.
- Estado anormal: la luz roja parpadea lentamente. (Es necesario reiniciarla).
- Durante las actualizaciones de firmware: la luz amarilla siempre está encendida.
- Estado de carga: luz blanca siempre encendida durante la carga y apagada después de la carga completa.

6. CÓMO CONECTARSE A LA APLICACIÓN

Descarga o escanea el código QR e instala la aplicación Bird Lover para iOS o Android. Una vez descargada, la aplicación te pedirá que registres tu dispositivo. Introduce tu dirección de correo electrónico y selecciona el país en el que vives. Recibirás el código de registro. Introduce el código de registro y luego crea una contraseña.



¡ESCANÉAME!

INSTALACIÓN LA APLICACIÓN



GET IT ON

Google Play



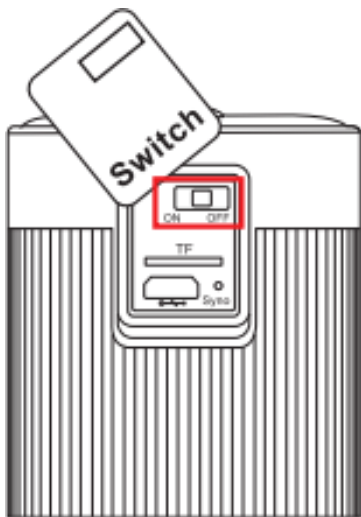
Download on the

App Store

6. CÓMO CONECTARSE A LA APLICACIÓN

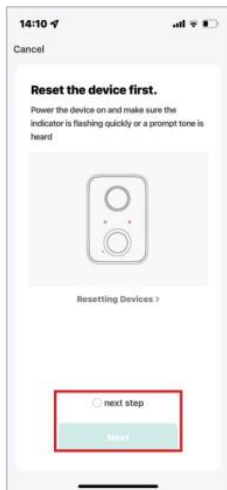
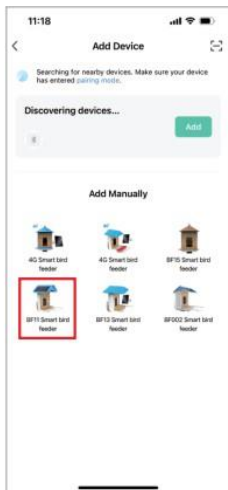
(SOLO FUNCIONA EN WIFI DE 2,4 Ghz, no en 5 Ghz)

1. Encienda el interruptor de encendido.



6. CÓMO CONECTARSE A LA APLICACIÓN

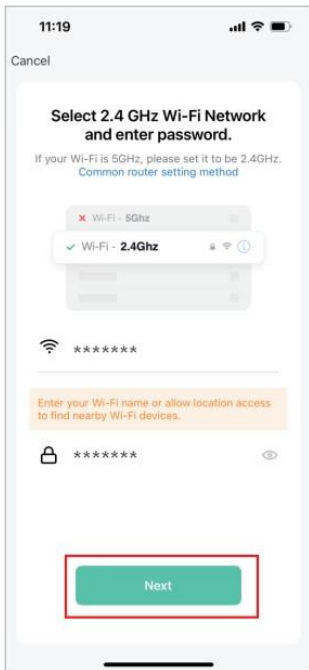
2. Abra la aplicación y conéctese siguiendo los siguientes pasos.
Seleccione el dispositivo: BF11



Seleccionar el dispositivo: BF11

6. CÓMO CONECTARSE A LA APLICACIÓN

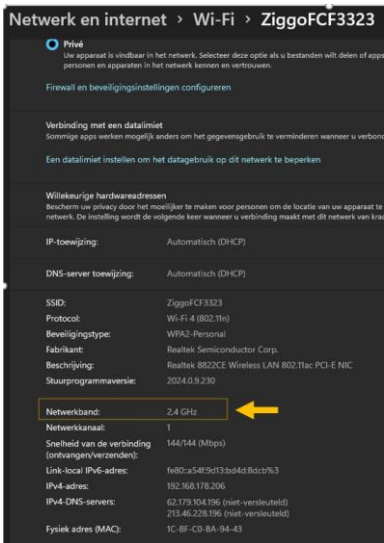
3. Ingrese la contraseña WIFI.



6. CÓMO CONECTARSE A LA APLICACIÓN

¿Tiene problemas para conectarse? Asegúrese de seguir los siguientes pasos:

1. Descubre si tienes 2,4 GHz
2. bajoWi-FiConfiguración, busque “banda de red”



Network en internet > Wi-Fi > ZiggoFCF3323

Privé
Uw apparaat is vindbaar in het netwerk. Selecteer deze optie als u bestanden wilt delen of apps wilt gebruiken die andere personen en apparaten in het netwerk kennen en vertrouwen.

Firewall en beveiligingsinstellingen configureren

Verbinding met een datalimiet
Sommige apps werken mogelijk anders om het gegevensgebruik te verminderen wanneer u verbonden bent met een datalimiet.

Een datalimiet instellen om het datagebruik op dit netwerk te beperken

Willekeurige hardwareadressen
Bescherm uw privacy door het moeilijker te maken voor personen om de locatie van uw apparaat te bepalen. De instelling wordt de volgende keer wanneer u verbinding maakt met dit netwerk van kracht.

IP-toewijzing: Automatisch (DHCP)

DNS-server toewijzing: Automatisch (DHCP)

SSID: ZiggoFCF3323
Protocol: Wi-Fi 4 (802.11n)
Beveiligingstype: WPA2-Personal
Fabrikant: Realtek Semiconductor Corp.
Beschrijving: Realtek 8822CE Wireless LAN 802.11ac PCI-E NIC
Stuurprogrammaversie: 2024.0.9.230

Netwerkband: 2,4 GHz ←

Netwerkkanaal: 1
Snelheid van de verbinding (ontvangen/verzenden): 144/144 (Mbps)

Link-local IPv6-adres: fe80::a54f:9d13:bd4d:8dcb%3
IPv4-adres: 192.168.178.206
IPv4-DNS-servers: 62.179.104.196 (niet-versleuteld)
213.46.228.196 (niet-versleuteld)
Fysiek adres (MAC): 1C-8F-C0-8A-94-43

2. Cambia a 2,4 GHz si tienes banda dualWifienrutador
enlace:<https://wildcamerax.nl/pages/wifi-eng>

6. CÓMO CONECTARSE A LA APLICACIÓN

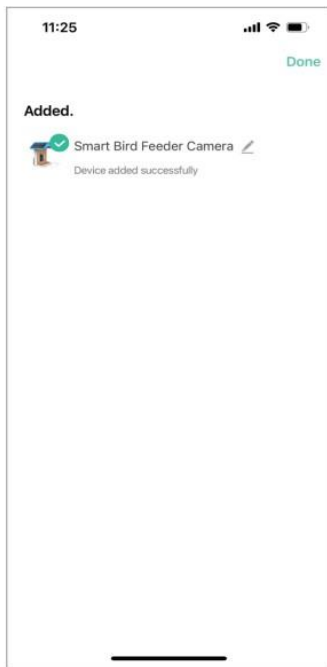
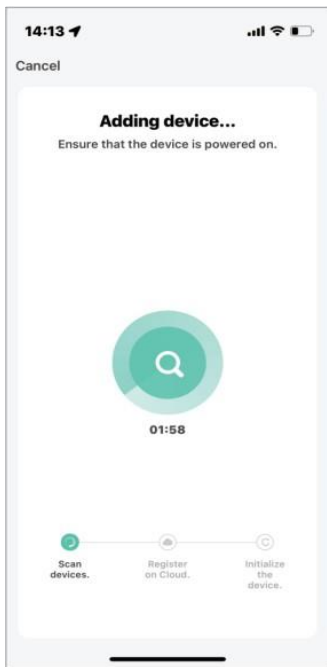
4. Escanee el código QR con la cámara e ingrese a la conexión después de escuchar el sonido del aviso de la cámara.



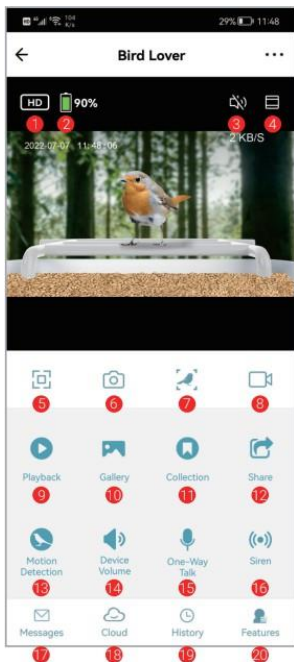
NOTA: El código QR debe apuntar a la cámara inferior.

6. CÓMO CONECTARSE A LA APLICACIÓN

5. Espere a que se complete la conexión y haga clic en "Listo".



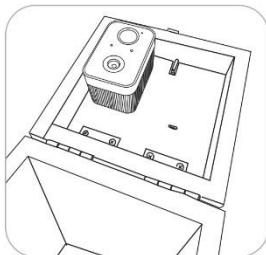
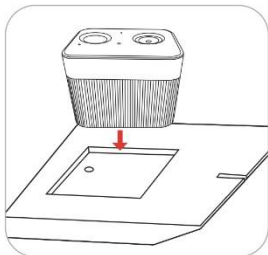
7. INTRODUCCIÓN A LA INTERFAZ DE LA APLICACIÓN



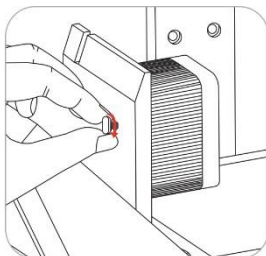
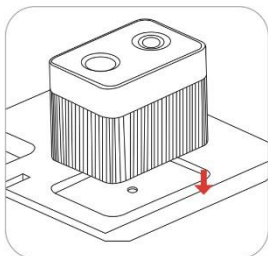
1. Ajuste de calidad: puede elegir HD o SD
2. Capacidad restante de la batería
3. Cambio de voz
4. Ampliar la pantalla de la cámara
5. Pantalla horizontal o vertical
6. Tomar una foto
7. Identificación de aves
8. Hacer videos
9. Jugar el anterior
10. Ver fotos o vídeos que se han tomado
11. Ver la colección de aves
12. Detección de movimiento (haga clic para activar/desactivar)
13. Sirenas
14. Conversación unidireccional
15. Notificación de detección de movimiento
16. Servicio de almacenamiento en la nube
17. Historia de la identificación de aves
18. Volver a la interfaz de todas las funciones

8. INSTALACIÓN DE LA CÁMARA

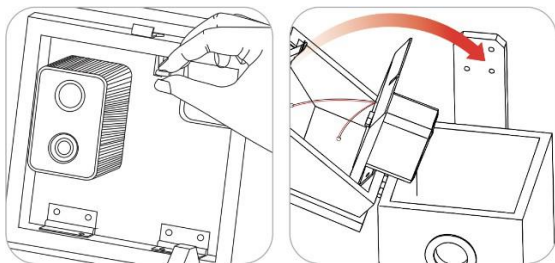
1. La placa interior de madera tiene una ranura para la cámara, que puede fijarla firmemente y hacerla estable.



2. Asegúrese de que el orificio del tornillo de la cámara coincida con el tornillo y luego apriételo. Gire el seguro de hierro, coloque la tabla de madera y bloquéela debajo del techo de madera.



8. INSTALACIÓN DE LA CÁMARA

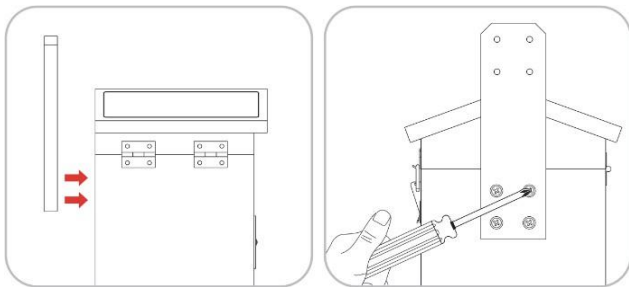


3. Esta imagen te muestra la estructura interna.

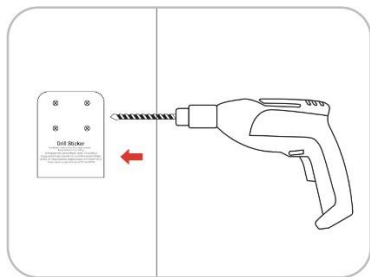


9. CÓMO INSTALAR EL COMEDERO PARA PÁJAROS

1. Usar el destornillador a eliminar el junta.

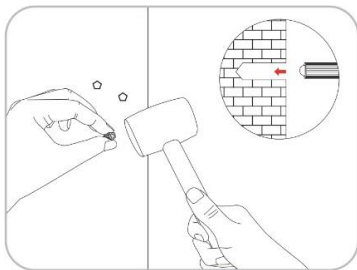


2. Palo el etiqueta engomada en el madera o muro y perforar tornillo agujeros dentro el rango indicado en el etiqueta engomada.

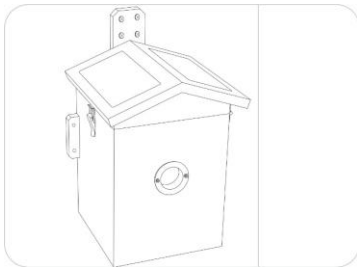


9. CÓMO INSTALAR EL NESTEYE

3. Inserte los tapones de plástico verdes en los orificios.

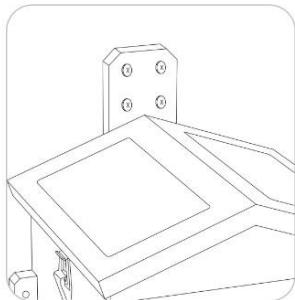
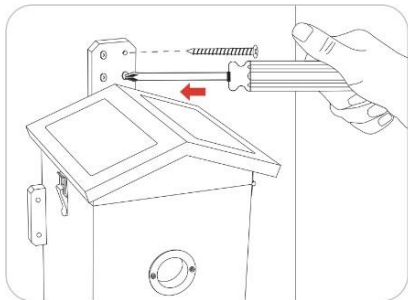


4. Fije el soporte con tornillos largos.



9. CÓMO INSTALAR EL NESTEYE

5. El nido de pájaro se puede fijar firmemente.



10. GARANTÍA

Estamos muy orgullosos de nuestros productos. Siempre cumplimos nuestras promesas. Ofrecemos un período de garantía y un servicio avanzados. Cuando compra nuestro producto, está cubierto por una garantía limitada.

Garantizamos que nuestros productos están libres de defectos de material y mano de obra durante una garantía limitada a partir de la fecha de compra original. Esta garantía no cubre daños al consumidor, como mal uso, abuso, manipulación o instalación inadecuadas o intentos de reparación por parte de alguien que no sea nuestro técnico autorizado. Durante el período de garantía, repararemos o reemplazaremos su cámara por un modelo idéntico o comparable sin modificaciones, a nuestra opción. Esta garantía se extiende solo al comprador original a nuestro distribuidor autorizado. Se requiere la compra para recibir los beneficios de la garantía. La garantía de cualquier producto de reemplazo provisto bajo la garantía original continuará durante el resto del período de garantía aplicable al producto original. Esta garantía se aplica solo a defectos que resulten de defectos de material o mano de obra en condiciones normales de uso y no cubre el desgaste normal del producto.

Si necesita devolver un producto bajo esta garantía, comuníquese con su proveedor.

11. Preguntas frecuentes

P: ¿Necesito crear una cuenta para usar la aplicación?

R: Sí, debe usar su dirección de correo electrónico o número de teléfono para obtener un código de verificación para registrar una cuenta.

P: ¿Con qué sistemas operativos es compatible la aplicación?

R: La aplicación es compatible con los sistemas Apple iOS y Android. IOS 10.0 y superiores. Android V5.0 y superiores.

P: ¿Qué? Wifi? ¿Qué banda soporta la cámara AI?

A: 2,4 GHz Wi-Fi.

P: ¿Cuántas cuentas se pueden vincular a un EZ-NestEye?

El EZ-NestEye Solo se puede vincular a una cuenta a la vez. Si otras cuentas lo vinculan, mantenga presionado el botón de reinicio durante 10 segundos para liberarlo.

P: ¿Puedo compartir el Smart Bird Nest con otros usuarios?

Sí. Puedes compartir el EZ-NestEye con otros usuarios, pero deben instalar la aplicación "Bird Lover". Cuando la aplicación esté lista, uno de los siguientes métodos es opcional para compartir el dispositivo:

Si tienen una cuenta individual:

Comparte el dispositivo agregando sus nombres de cuenta.
Añade nuevas cuentas a tu grupo familiar.

Si no tienen una cuenta individual:

Utilice su cuenta principal y contraseña para iniciar sesión como lo hace.

P: ¿Cuál es el idioma de la aplicación?

El idioma de la aplicación corresponde al idioma del sistema de tu dispositivo. Sin embargo, el idioma del resultado del reconocimiento de IA ahora solo admite inglés o chino.

11. Preguntas frecuentes

P: ¿Por qué la batería de la cámara se agota tan rápido?

Es una cámara de bajo consumo energético. Además, el panel solar puede mantener el consumo energético diario en días soleados. Si la batería se agota demasiado rápido, compruebe lo siguiente:

- ¿Revisa la cámara con demasiada frecuencia con la aplicación?
- ¿La cámara siempre se activa cuando hay demasiadas aves de visita?
- ¿El rendimiento del Wi-Fi es bueno o no? Una vez que la cámara pierde Wi-Fi el Wi-Fi es demasiado débil, la cámara busca el Wi-Fi señal una y otra vez hasta que se acabe la energía.

¿Por qué no está disponible "Jugar"?

Verifique lo siguiente:

- Confirme que la tarjeta TF esté instalada correctamente o que se haya completado la acción de pago del almacenamiento en la nube. Si no se puede leer la tarjeta TF, formateela en FAT32 con la computadora. Nuestro producto admite tarjetas TF de 4G a 128G.
- Asegúrese de haber habilitado la grabación en "Configuración de grabación" y habilite el modo de detección.

P: ¿Cómo puedo habilitar o deshabilitar la notificación de mensajes? ⓘ

- Vaya a la página principal y busque "Yo" en la parte inferior izquierda, haga clic en el ícono "Configurar la notificación de la aplicación" para habilitar o deshabilitar "Activar notificaciones". También puede configurar un horario para "No molestar" en la misma interfaz.
- Habilite o deshabilite la "Detección de movimiento" a través de la interfaz UI.
- Habilite o deshabilite la "Configuración de alarma de detección" en la interfaz de configuración.

P: ¿Qué debo hacer si el dispositivo no funciona correctamente?

- Compruebe que el cable de alimentación esté conectado correctamente y asegúrese de que el interruptor de encendido esté encendido.
- Compruebe si Wi-Fi está disponible y si el nido de pájaro inteligente funciona dentro del Wi-Fi rango.
- Retire y vuelva a conectar el dispositivo.

FC CE RoHS



**DECLARACIÓN
DE CONFORMIDAD**

CAMOUFLAGE



Kamuflaż
EZ Nesteye
Instrukcja obsługi



LINK DO WSZYSTKICH PODRĘCZNIKÓW JĘZYKOWYCH



Zeskanuj kod QR, aby pobrać instrukcje we wszystkich dostępnych językach



Zeskanuj kod QR, aby zapoznać się z instrukcją obsługi wszystkich języków.



Zeskanuj kod QR do obsługi we wszystkich dostępnych plikach do pobrania.



Zeskanuj kod QR, aby pobrać instrukcje we wszystkich dostępnych językach.



Zeskanuj kod QR, aby pobrać instrukcje we wszystkich dostępnych językach.



Zeskanuj kod QR i stáhněte Ješlí rěcznie I wszystko dostupny jazycich .



Zeskanuj kod QR, aby pobrać instrukcję we wszystkich dostępnych językach.



Zeskanuj kod QR, aby pobrać instrukcje we wszystkich dostępnych językach.



Zeskanuj kod QR, aby pobrać instrukcje we wszystkich dostępnych językach



Skanuj kod QR, aby pobrać podręczniki we wszystkich dostępnych językach

SPIS TREŚCI

PRZEDMOWA

1. PORADY
2. CO JEST W PUDEŁKU?
3. SPECYFIKACJE
4. WSTĘP
5. PRZEGLĄD KAMERY
6. JAK POŁĄCZYĆ SIĘ Z APLIKACJĄ
7. WPROWADZENIE DO INTERFEJSU APLIKACJI
8. INSTALACJA KAMERY
9. JAK ZAINSTALOWAĆ NESTEYE
10. GWARANCJA
11. Często zadawane pytania

STRONA INTERNETOWA CAMOUFLAGE

Zeskanuj kod QR, aby przejść bezpośrednio do naszej strony internetowej, gdzie znajdziesz szeroki wybór filmów, poradników i samouczków dotyczących produktów. Szybko i łatwo uzyskaj dostęp do wszystkich informacji potrzebnych do pełnego wykorzystania możliwości swojego produktu!



PRZEDMOWA

Dziękujemy za zakup aparatu cyfrowego EZ- NestEye Camouflage. Aby ułatwić korzystanie z naszego produktu i zapewnić ogólne zrozumienie, stworzyliśmy tę instrukcję specjalnie dla Ciebie. Niniejsza instrukcja wyjaśnia, jak korzystać z aparatu w sposób systematyczny. Przed użyciem przeczytaj uważnie instrukcję, aby szybko i poprawnie opanować tę metodę.

Treść niniejszej instrukcji ma charakter wyłącznie informacyjny i opiera się na najnowszych informacjach dostępnych w momencie jej tworzenia. Prezentowane w instrukcji elementy graficzne, ilustracje itp. mają na celu zapewnienie bardziej szczegółowego i intuicyjnego wyjaśnienia obsługi aparatu. Ze względu na różnice w rozwoju technologicznym i partiach produkcyjnych, mogą się one nieznacznie różnić od używanego aparatu.

1. WSKAZÓWKI

1. PORADY

- Przechowuj karmnik dla ptaków i wszystkie akcesoria poza zasięgiem dzieci i zwierząt domowych.
- Upewnij się, że kamera jest całkowicie naładowana za pierwszym razem.
- Nie wystawiaj obiektywu aparatu na bezpośrednie działanie promieni słonecznych.
- Nie zanurzaj karmnika w wodzie.
- Do połączenia aplikacji użyj sieci Wi-Fi 2,4 GHz.
- Podczas parowania należy unikać jasnego światła.
- Ustaw karmnik dla ptaków w zasięgu sygnału WiFi .

2. CO JEST W PUDEŁKU?



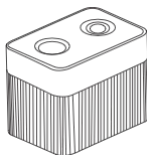
Budka dla
ptaków



Drewniany
płyta
montażowa



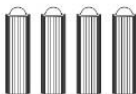
Śrubokręt



Kamera



Naklejka
wiertnicza



Zielone śruby
przekładki



Śruby do
nawias



Metal
piersć
cienie



Kamera
śruba



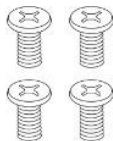
Sz
pil
ka



Wodoodpo
rny
guma



Kabel ładujący



Śruby do
montaż
drewniany
płyta

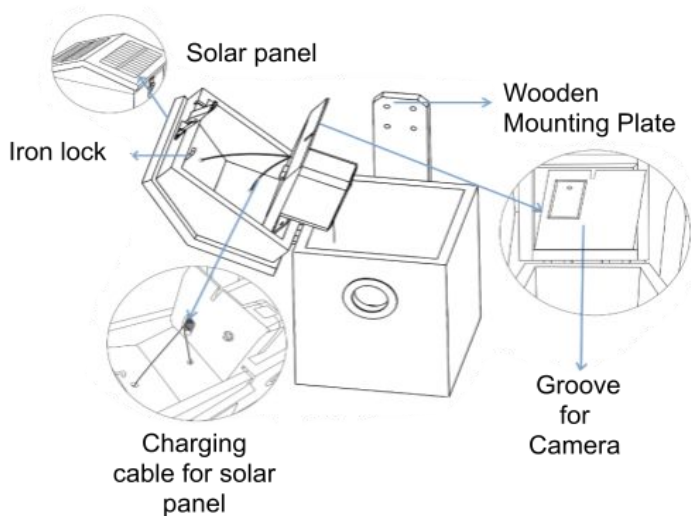
3. SPECYFIKACJE

Produkt Model	EZ-NestEye
Do wgrzywać	Słoneczny płyta I USB kabel
Akumulator	5200 mAh akumulatorowy litowo- jonowy bateria
Rezolucja	1080P HD
Operacyjny temperatura	-5°F Do 120°F (-20,5°C do 48,5°C)
Bezprzewodowy typ	Wi- Fi 2,4GHz
Pole z pogląd	130°
Wymiar	Dł. 7,9*Sz. 7,7*Wys. 12,7 cal (20*19,5*32,3 cm)
Moc dostarczać	DC 5V2A
Energia konsumpcja	2W/h (maks.)
Noc wizja	Tak
Anty-migotanie	50 Hz/60 Hz

3. SPECYFIKACJA PANELI SŁONECZNYCH

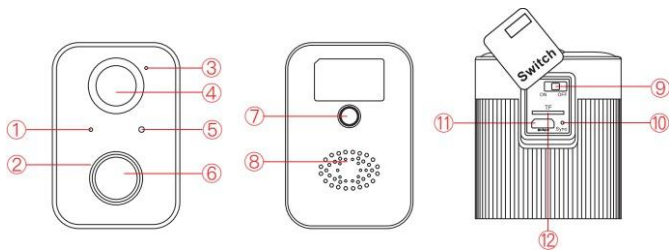
IPCE	13%-19%
Pracujący Woltaż (Vmp)	5V ± 5%
Przepływ pracy (Chochlik)	350mA±5%
Otwarte okrężenie napięcie (VOC)	7,2 V ± 5%
Krótki okrężenie prąd (ISC)	480mA±5%

4. WSTĘP DO PTAK PODAJNIK



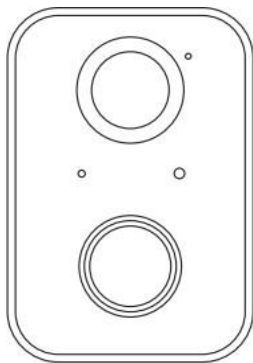
PROSZĘ NOTATKA: Być ostrożny z Ten ładowanie kabel Więcej To To robi nie przerwa.

5. PRZEGLĄD KAMERY



1. Kontrolka
2. Dioda podczerwieni
3. Mikrofon
4. Czujnik ruchu
5. Czujnik światła
6. Obiektyw
7. Otwór montażowy
8. Głośnik
9. Włącz/wyłącz
10. Synchronizuj/resetuj
11. Port ładowania
12. Gniazdo na kartę TF (rozszerzenie pojemności do 128 GB)

5. PRZEGLĄD KAMERY



Kontrolka

- Włącz kamerę: Czerwone światło zawsze WŁĄCZONE.
- Tryb parowania: Czerwone światło miga szybko.
- Połączenie sieciowe: Zielone światło miga szybko.
- Połączono z siecią: Zielone światło zawsze WŁĄCZONE.
- Stan nieprawidłowy: czerwone światło miga powoli. (Konieczne jest zresetowanie).
- Podczas aktualizacji oprogramowania sprzętowego: Żółte światło jest zawsze WŁĄCZONE.
- Stan ładowania: białe światło zawsze włączone podczas ładowania i wyłączone po pełnym naładowaniu.

6. JAK POŁĄCZYĆ SIĘ Z APLIKACJĄ

Pobierz lub zeskanuj kod QR i zainstaluj aplikację Bird Lover na iOS lub Androida. Po pobraniu aplikacja poprosi Cię o rejestrację urządzenia. Wprowadź swój adres e-mail i wybierz kraj zamieszkania. Otrzymasz kod rejestracyjny. Wprowadź kod rejestracyjny i utwórz hasło.



**ZESKANU
J MNIE!**

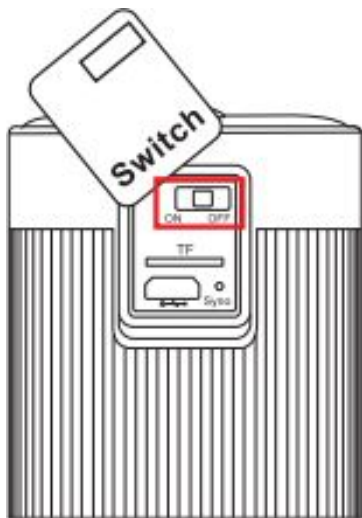
INSTALOWANIE APLIKACJA



6. JAK POŁĄCZYĆ SIĘ Z APLIKACJĄ

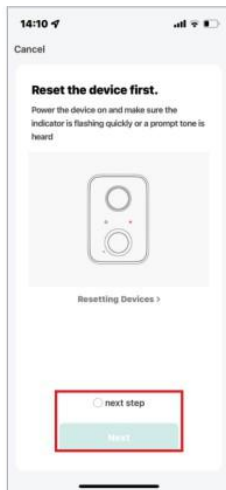
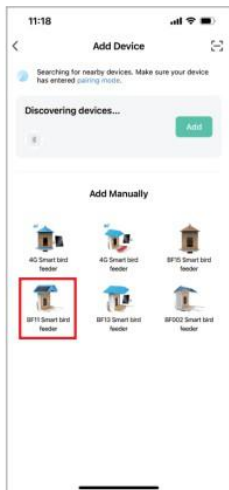
(DZIAŁA TYLKO W SIECI WIFI 2,4 GHz – nie w sieci 5 GHz)

1. Włącz zasilanie.



6. JAK POŁĄCZYĆ SIĘ Z APLIKACJĄ

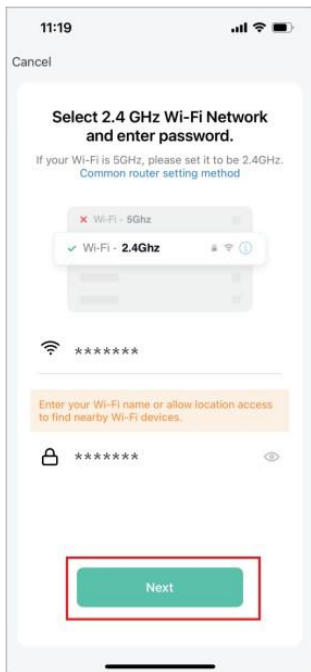
2. Otwórz aplikację i połącz się, wykonując poniższe kroki.
Wybierz urządzenie: BF11



Wybierać ten urządzenie: BF11

6. JAK POŁĄCZYĆ SIĘ Z APLIKACJĄ

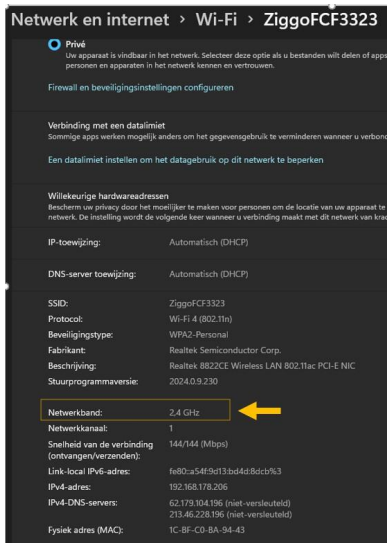
3. Wprowadź hasło WIFI.



6. JAK POŁĄCZYĆ SIĘ Z APLIKACJĄ

Masz problemy z połączeniem? Upewnij się, że wykonales następujące kroki:

1. Sprawdź, czy masz 2,4 GHz
2. w ustawieniach Wi-Fi wyszukaj „pasmo sieciowe”



2. Przelącz się na 2,4 GHz, jeśli masz dwupasmowy router Wi-Fi
link: <https://wildcamerax1.nl/pages/wifi-eng>

6. JAK POŁĄCZYĆ SIĘ Z APLIKACJĄ

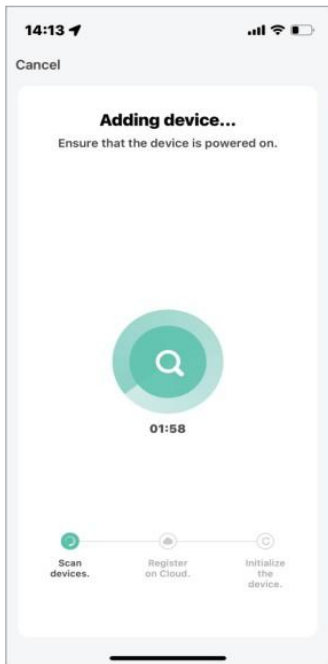
4. Zeskanuj kod QR za pomocą aparatu i nawiąż połączenie po usłyszeniu dźwięku monitu aparatu.



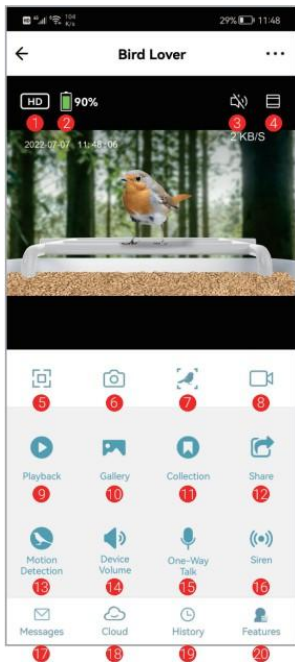
UWAGA: Kod QR musi być skierowany na dolną kamerę

6. JAK POŁĄCZYĆ SIĘ Z APLIKACJĄ

5. Poczekać na nawiązanie połączenia i kliknij „Gotowe”.



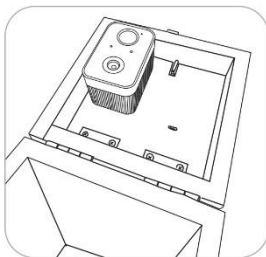
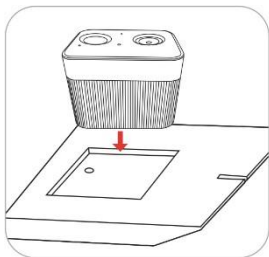
7. WPROWADZENIE DO INTERFEJSU APLIKACJI



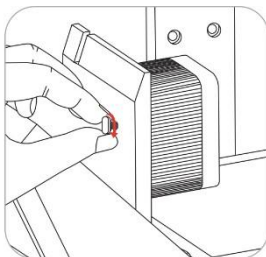
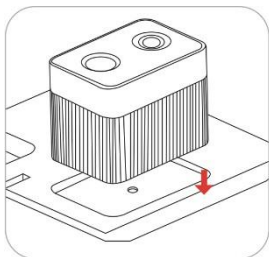
1. Regulacja jakości: Możesz wybrać HD lub SD
2. Pozostała pojemność baterii
3. Przelączenie głośowe
4. Powiększ ekran aparatu
5. Ekran poziomy lub pionowy
6. Zrób zdjęcie
7. Identyfikacja ptaków
8. Twórz filmy
9. Odtwórz poprzedni
10. Przeglądaj zdjęcia lub filmy, które zostały zrobione
11. Zobacz kolekcję ptaków
12. Detekcja ruchu (kliknij, aby włączyć/wyłączyć)
13. Syreny
14. Rozmowa jednokierunkowa
15. Powiadomienie o wykryciu ruchu
16. Usługa przechowywania w chmurze
17. Historia identyfikacji ptaków
18. Powrót do interfejsu wszystkich funkcji

8. INSTALACJA KAMERY

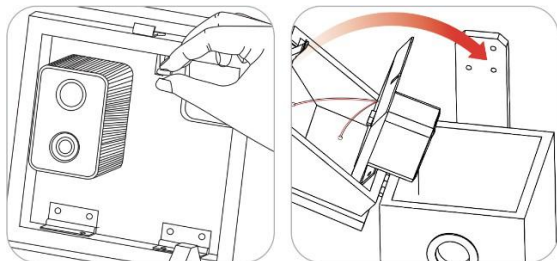
1. Drewniana płyta wewnętrzna ma rowek na kamerę, który pozwala na jej solidne zamocowanie i zapewnienie stabilności.



2. Upewnij się, że otwór na śrubę w kamerze pasuje do śruby, a następnie ją dokręć. Obróć żelazną blokadę, przymocuj drewnianą deskę i zablokuj ją pod drewnianym dachem.



8. INSTALACJA KAMERY

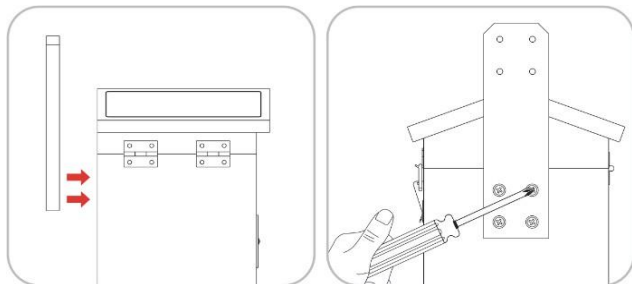


3. Na tym obrazku pokazana jest struktura wewnętrzna.

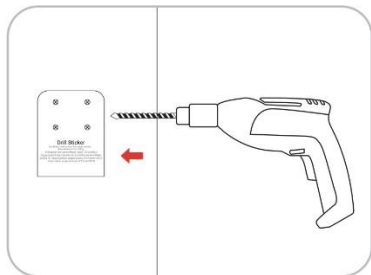


9. JAK ZAMONTOWAĆ KARMNIK DLA PTAKÓW

1. Używać ten śrubokręt Do usunąć tablica .

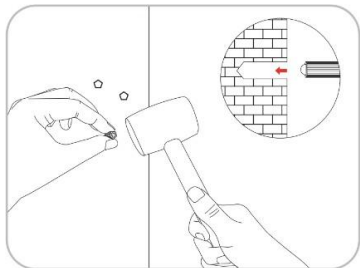


2. Stick ten naklejka NA ten drewno Lub ściana I wiertarka śruba otwory do środka ten zakres wskazany NA ten naklejka.



9. JAK ZAINSTALOWAĆ NESTEYE

3. Włóż zielone plastikowe zaślepki do otworów.

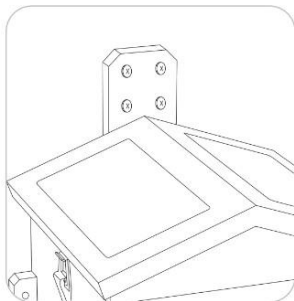
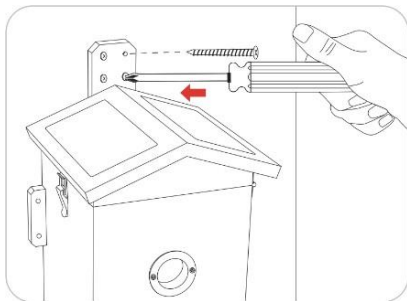


4. Przymocuj uchwyt za pomocą długich śrub.



9. JAK ZAINSTALOWAĆ NESTEYE

5. Gniazdo dla ptaków można solidnie zamocować.



10. GWARANCJA

Jesteśmy bardzo dumni z naszych produktów. Zawsze dotrymujemy obietnic. Oferujemy rozszerzony okres gwarancji i serwis. Kupując nasz produkt, otrzymujesz ograniczoną gwarancję.

Gwarantujemy, że nasze produkty są wolne od wad materiałowych i wykonawczych, w ramach ograniczonej gwarancji od daty pierwotnego zakupu. Niniejsza gwarancja nie obejmuje szkód konsumenckich, takich jak niewłaściwe użytkowanie, nadużycie, niewłaściwa obsługa lub instalacja, ani próby naprawy przez osoby inne niż nasi autoryzowani technicy. W okresie gwarancyjnym, według własnego uznania, naprawimy lub wymienimy aparat na identyczny lub porównywalny model bez modyfikacji. Niniejsza gwarancja obejmuje wyłącznie pierwotnego nabywcę u naszego autoryzowanego sprzedawcy. Do skorzystania z gwarancji wymagany jest zakup. Gwarancja na każdy produkt zastępczy dostarczony w ramach pierwotnej gwarancji będzie obowiązywać przez pozostały okres gwarancyjny obowiązujący dla pierwotnego produktu. Niniejsza gwarancja dotyczy wyłącznie wad wynikających z wad materiałowych lub wykonawczych w normalnych warunkach użytkowania i nie obejmuje normalnego zużycia produktu.

Jeśli chcesz dokonać zwrotu produktu w ramach niniejszej gwarancji, skontaktuj się ze swoim dostawcą.

11. Najczęściej zadawane pytania

P: Czy muszę założyć konto, aby korzystać z aplikacji?

O: Tak, musisz podać swój adres e-mail lub numer telefonu, aby uzyskać kod weryfikacyjny potrzebny do założenia konta.

P: Z jakimi systemami operacyjnymi jest kompatybilna aplikacja?

A: Aplikacja jest kompatybilna z systemami Apple iOS i Android. iOS 10.0 i nowsze. Android V5.0 i nowsze.

P: Jakie pasmo Wi-Fi obsługuje kamera AI?

Wi-Fi 2,4 GHz .

P: Ile kont można połączyć z jednym EZ- NestEye ?

Urządzenie EZ- NestEye można połączyć tylko z jednym kontem na raz. Jeśli inne konta je łączą, naciśnij i przytrzymaj przycisk resetowania przez 10 sekund, aby zwolnić.

P: Czy mogę udostępnić Smart Bird Nest innym użytkownikom?

Tak. Możesz udostępnić EZ- NestEye innym użytkownikom, ale muszą oni zainstalować aplikację „Bird Lover”. Gdy aplikacja będzie gotowa, możesz opcjonalnie skorzystać z jednej z poniższych metod udostępniania urządzenia:

Jeśli mają konto indywidualne:

Udostępnij urządzenie, dodając nazwy kont.
Dodawaj nowe konta do swojej grupy rodzinnej.

Jeśli nie posiadają konta indywidualnego:

Użyj swojego głównego konta i hasła, aby się zalogować, tak jak robisz to zwykle.

P: W jakim języku jest aplikacja?

Język aplikacji odpowiada językowi systemu Twojego urządzenia. Jednak język wyników rozpoznawania AI obsługuje teraz tylko angielski lub chiński.

11. Najczęściej zadawane pytania

P: Dlaczego bateria w aparacie tak szybko się rozładowuje?

To kamera o niskim zużyciu energii. Dodatkowo, panel słoneczny może utrzymać dzienne zużycie energii w słoneczne dni. Jeśli bateria rozładowuje się zbyt szybko, sprawdź następujące kwestie:

- Czy zbyt często sprawdzasz kamerę za pomocą aplikacji?
- Czy kamera zawsze włączała się, gdy w pobliżu znajdowało się zbyt wiele ptaków?
- Czy wydajność Wi-Fi jest dobra, czy nie? Gdy kamera traci sygnał Wi-Fi lub jest on zbyt słaby, kamera wielokrotnie szuka sygnału Wi-Fi, aż do wyczerpania baterii.

Dlaczego opcja „Odtwórz” nie jest dostępna?

Sprawdź następujące elementy:

- Sprawdź, czy karta TF jest poprawnie zainstalowana lub czy operacja płatności w chmurze została ukończona. Jeśli karta TF nie może zostać odczytana, sformatuj ją na komputerze do systemu plików FAT32. Nasz produkt obsługuje karty TF o pojemności od 4 GB do 128 GB.
- Upewnij się, że w „Ustawieniach nagrywania” włączono nagrywanie i tryb wykrywania.



P: Jak mogę włączyć lub wyłączyć powiadomienie o wiadomości?

- Przejdź do strony głównej i znajdź „Ja” w lewym dolnym rogu, kliknij ikonę „Ustaw powiadomienia aplikacji”, aby włączyć lub wyłączyć „Włącz powiadomienia”. Możesz również ustawić harmonogram dla trybu „Nie przeszkadzać” w tym samym interfejsie.
- Włącz lub wyłącz „Wykrywanie ruchu” za pomocą interfejsu użytkownika.
- Włącz lub wyłącz „Ustawienia alarmu detekcji” w interfejsie ustawień.

P: Co mam zrobić, jeśli urządzenie nie działa prawidłowo?

- Sprawdź, czy kabel zasilający jest prawidłowo podłączony i czy przelącznik zasilania jest włączony.
- Sprawdź, czy masz dostęp do sieci Wi-Fi i czy inteligentne gniazdo dla ptaków działa w jej zasięgu.
- Odłącz i ponownie podłącz urządzenie.

FC CE RoHS



**DEKLARACJA
ZGODNOŚCI**

CAMOUFLAGE



Camouflage
EZ Nesteye
Bedienungsanleitung



LINK ZU ALLEN SPRACHENHANDBÜCHERN



Scan the QR code to download manuals in all languages available



Zeskanuj kod QR, aby pobrać instrukcje we wszystkich dostępnych językach.



Scan de QR-code om handleidingen in alle beschikbare talen te downloaden.



Scan QR-koden for at downloade manualer på alle tilgængelige sprog.



Scannez le code QR pour télécharger les manuels dans toutes les langues disponibles.



Naskenujte QR kód a stáhněte si manuály ve všech dostupných jazycích.



Scannen Sie den QR-Code, um Handbücher in allen verfügbaren Sprachen herunterzuladen.



Skanna QR-koden för att ladda ner manualer på alla tillgängliga språk.



Escanea el código QR para descargar los manuales en todos los idiomas disponibles



Scansiona il codice QR per scaricare i manuali in tutte le lingue disponibili

INHALTSVERZEICHNIS

VORWORT

1. TIPPS
2. WAS IST IN DER BOX?
3. Spezifikationen
4. EINFÜHRUNG
5. KAMERAÜBERSICHT
6. SO VERBINDEN SIE SICH MIT DER APP
7. EINFÜHRUNG IN DIE APP-SCHNITTSTELLE
8. KAMERAINSTALLATION
9. SO INSTALLIEREN SIE NESTEYE
10. GARANTIE
11. Häufig gestellte Fragen

CAMOUFLAGE-WEBSITE

Scannen Sie den QR-Code, um direkt zu unserer Website zu gelangen. Dort finden Sie zahlreiche Videos, Anleitungen und Produkt-Tutorials. Greifen Sie schnell und einfach auf alle Informationen zu, die Sie benötigen, um das Beste aus Ihrem Produkt herauszuholen!



VORWORT

Vielen Dank für den Kauf des EZ-NestEyeCamouflage-Digitalkamera. Damit Sie unser Produkt einfach verwenden und ein allgemeines Verständnis erlangen können, haben wir dieses Handbuch speziell für Sie erstellt. In diesem Handbuch wird die systematische Verwendung dieser Kamera erläutert. Lesen Sie dieses Handbuch vor der Verwendung sorgfältig durch, damit Sie die Methode schnell und richtig beherrschen.

Der Inhalt dieses Handbuchs dient nur zu Referenzzwecken und verwendet die aktuellsten Informationen, die zum Zeitpunkt der Erstellung des Handbuchs verfügbar waren. Die in diesem Handbuch verwendeten Bildschirmanzeigen, Abbildungen usw. sollen eine detailliertere und intuitivere Erklärung der Kamerafunktionen bieten. Aufgrund von Unterschieden in der technologischen Entwicklung und den Produktionschargen können diese geringfügig von der von Ihnen verwendeten Kamera abweichen.

1. TIPPS

1. TIPPS

- Bewahren Sie das Vogelhäuschen und sämtliches Zubehör außerhalb der Reichweite von Kindern und Haustieren auf.
- Stellen Sie sicher, dass die Kamera beim ersten Mal vollständig aufgeladen ist.
- Setzen Sie das Kameraobjektiv nicht dem direkten Sonnenlicht aus.
- Weichen Sie das Vogelhäuschen nicht in Wasser ein.
- Verwenden Sie 2,4-GHz-WLAN, um eine Verbindung mit der Anwendung herzustellen.
- Vermeiden Sie während der Kopplung helles Licht.
- Stellen Sie das Vogelhäuschen in Reichweite des WLAN-Signals.

2. WAS IST IN DER BOX?



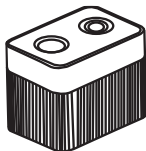
Vogelhaus



Holz
Montageplatte



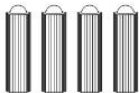
Schraubendreher



Kamera



Bohreraufkleber



GrünSchrauben
Abstandshalter



Schrauben für
Halterung



Metall
Ringe



Kamera
schrauben



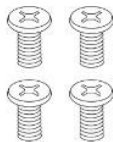
Stift



Wasserdicht
Gummi



Ladekabel



Schrauben für
Holzmontage
Platte

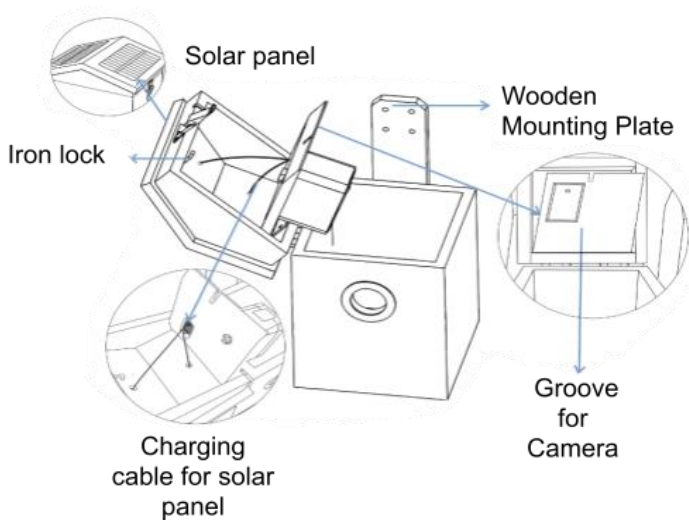
3. SPEZIFIKATIONEN

Produkt Modell	EZ-NestEye
Zu hochladen	Solar Bedienfeld Und USB Kabel
Akku	5200 mAh wiederaufladbar Lithium-Ion Batterie
Auflösung	1080P HD
Betrieb Temperatur	-5°F Zu 120°F (-20,5 °C Zu48,5°C)
Kabellos Typ	WLANFi2,4GHz
Feld von Sicht	130°
Dimension	L7,9*B7,7*H12,7 Zoll (20 x 19,5 x 32,3 cm)
Leistung liefern	Gleichstrom 5V2A
Energie Verbrauch	2W/h(max.)
Nacht Vision	Ja
Anti-Flimmern	50 Hz/60 Hz

3. SOLARMODULE-SPEZIFIKATION

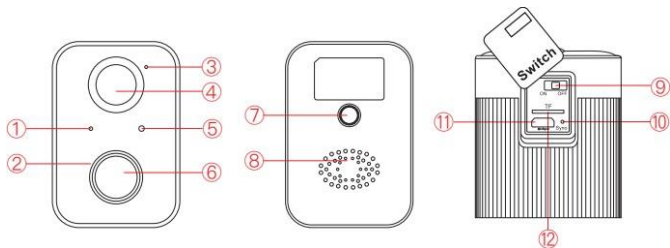
IPCE	13%-19%
Arbeiten Stromspannung (Vmp)	5 V \pm 5 %
Workflow (Kobold)	350 mA \pm 5 %
Offen Schaltung Stromspannung (VOC)	7,2 V \pm 5 %
Kurz Schaltung Strom (ISC)	480 mA \pm 5 %

4. EINFÜHRUNG ZU VOGEL FÜTTER



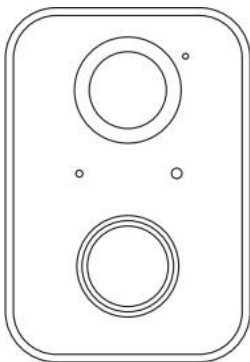
BITTE NOTIZ: Bt vorsichtig mit Das Laden Kabel Also Das Es tut nicht brechen.

5. KAMERAÜBERSICHT



1. Kontrollleuchte
2. Infrarot-LED
3. Mikrofon
4. Bewegungssensor
5. Lichtsensor
6. Linse
7. Befestigungsloch
8. Lautsprecher
9. Aktivieren/deaktivieren
10. Synchronisieren/Zurücksetzen
11. Ladeanschluss
12. TF-Kartensteckplatz (Kapazitätserweiterung 128 GB)

5. KAMERAÜBERSICHT



Kontrollleuchte

- Kamera einschalten: Rotes Licht immer AN.
- Kopplungsmodus: Das rote Licht blinkt schnell.
- Netzwerkverbindung: Grünes Licht blinkt schnell.
- Netzwerk verbunden: Grünes Licht immer AN.
- Anormaler Status: Rotes Licht blinkt langsam. (Muss zurückgesetzt werden).
- Während Firmware-Updates: Das gelbe Licht leuchtet immer.
- Ladestatus: Das weiße Licht ist beim Laden immer an und nach vollständigem Laden aus.

6. WIE MAN SICH MIT DER APP VERBINDET

Laden Sie den QR-Code herunter oder scannen Sie ihn und installieren Sie die Bird Lover App für iOS oder Android. Nach dem Download werden Sie von der App aufgefordert, Ihr Gerät zu registrieren. Geben Sie Ihre E-Mail-Adresse ein und wählen Sie das Land aus, in dem Sie leben. Sie erhalten den Registrierungscode. Geben Sie den Registrierungscode ein und erstellen Sie anschließend ein Passwort.



SCANNEN SIE MICH!

INSTALLATION DIE APP



GET IT ON

Google Play



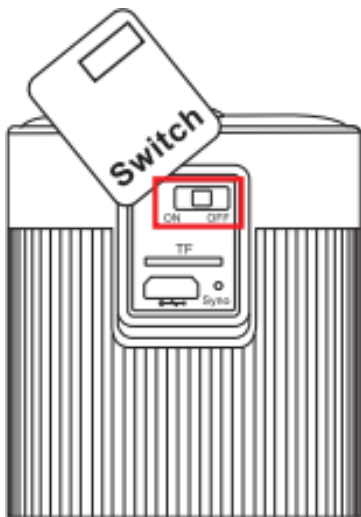
Download on the

App Store

6. WIE MAN SICH MIT DER APP VERBINDET

(FUNKTIONIERT NUR MIT 2,4 GHz WLAN – nicht mit 5 GHz)

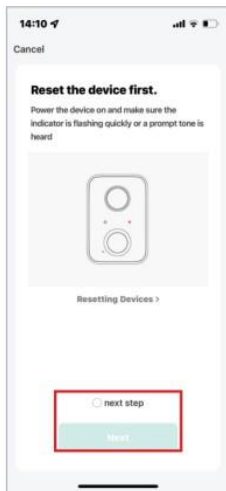
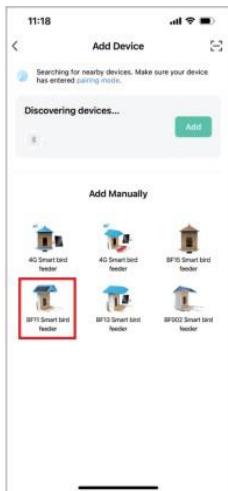
1. Schalten Sie den Netzschalter ein.



6. WIE MAN SICH MIT DER APP VERBINDET

2. Öffnen Sie die App und stellen Sie gemäß den folgenden Schritten eine Verbindung her.

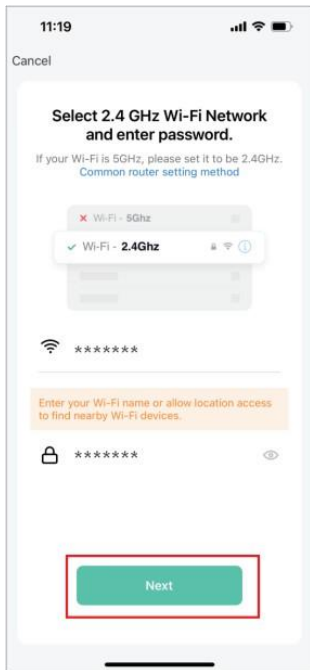
Wählen Sie das Gerät: BF11



Wählen Die Gerät: BF11

6. WIE MAN SICH MIT DER APP VERBINDET

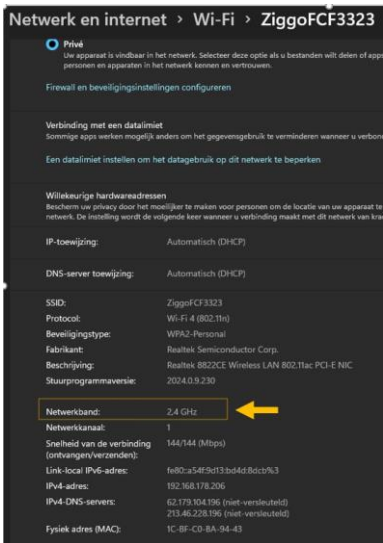
3. Geben Sie das WLAN-Passwort ein.



6. WIE MAN SICH MIT DER APP VERBINDET

Probleme beim Verbinden? Befolgen Sie unbedingt die folgenden Schritte:

1. Finden Sie heraus, ob Sie 2,4 GHz haben
2. unter Wi-Fi-Einstellungen, suchen Sie nach „Netzwerkband“

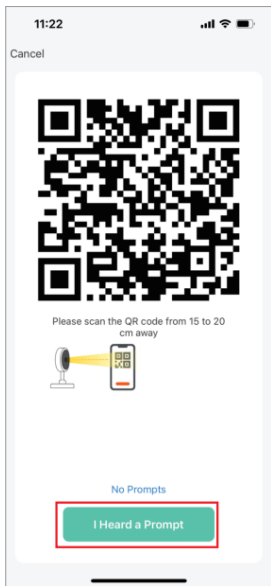


2. Wechseln Sie zu 2,4 GHz, wenn Sie ein Dualband haben Wi-Fi Router

Link: <https://wildcamerax.nl/pages/wifi-eng>

6. WIE MAN SICH MIT DER APP VERBINDET

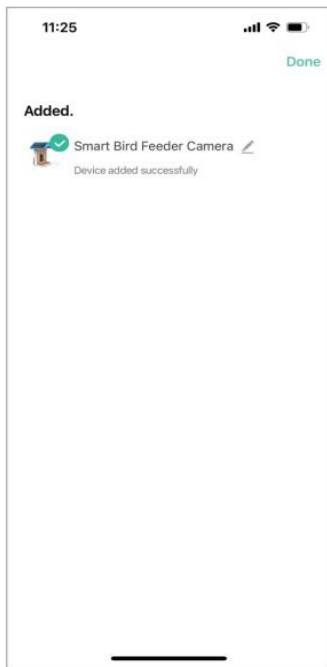
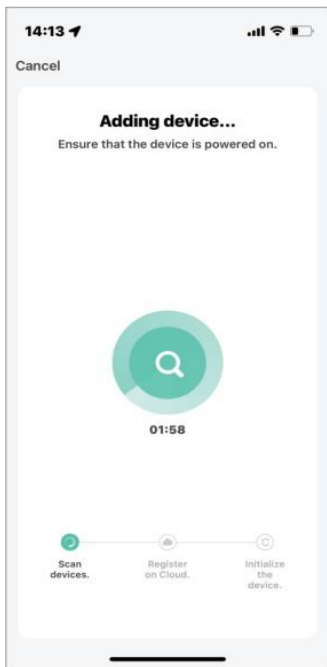
4. Scannen Sie den QR-Code mit der Kamera und geben Sie die Verbindung ein, nachdem Sie den Ton der Kameraaufforderung gehört haben.



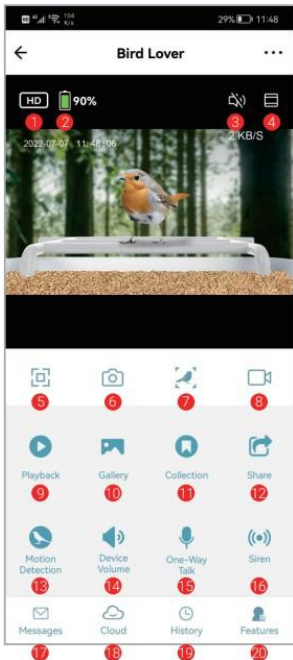
NOTIZ:Der QR-Code muss auf die untere Kamera gerichtet sein

6. WIE MAN SICH MIT DER APP VERBINDET

5. Warten Sie, bis die Verbindung hergestellt ist, und klicken Sie auf „Fertig“.



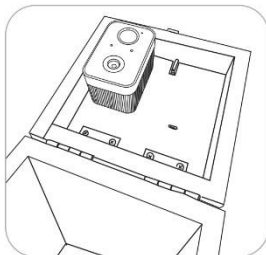
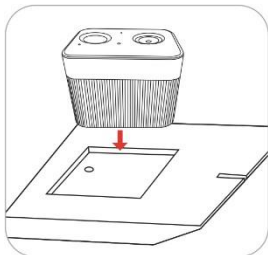
7. EINFÜHRUNG IN DIE APP-SCHNITTSTELLE



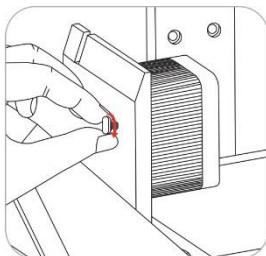
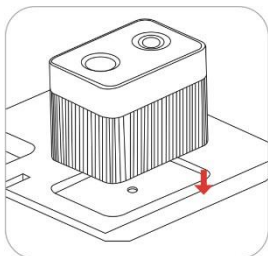
1. Qualitätsanpassung: Sie können zwischen HD und SD wählen
2. Verbleibende Akkukapazität
3. Sprachschalter
4. Vergrößern Sie den Kamerabildschirm
5. Bildschirm horizontal oder vertikal
6. Ein Foto machen
7. Vogelidentifikation
8. Videos erstellen
9. Den vorherigen Titel abspielen
10. Aufgenommene Fotos oder Videos ansehen
11. Sehen Sie sich die Vogelsammlung an
12. Bewegungserkennung (zum Ein-/Auswalten klicken)
13. Sirenen
14. Einweggespräch
15. Benachrichtigung bei Bewegungserkennung
16. Cloud-Speicherdienst
17. Geschichte der Vogelidentifikation
18. Zurück zur Oberfläche mit allen Funktionen

8. KAMERAINSTALLATION

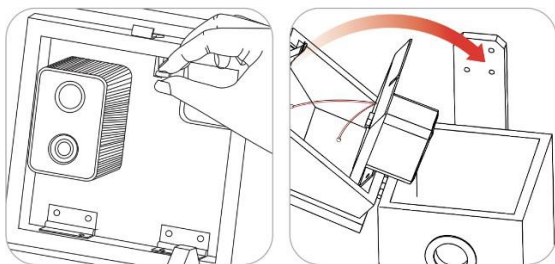
1. Die hölzerne Innenplatte verfügt über eine Nut für die Kamera, die sie fest fixieren und stabilisieren kann.



2. Stellen Sie sicher, dass das Schraubenloch der Kamera mit der Schraube übereinstimmt, und ziehen Sie sie dann fest. Drehen Sie das Eisenschloss, befestigen Sie das Holzbrett und verriegeln Sie es unter dem Holzdach.



8. KAMERAINSTALLATION

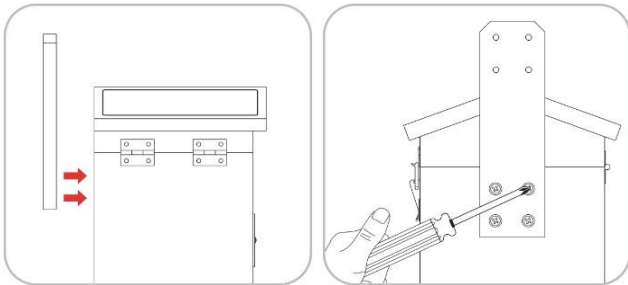


3. Dieses Bild zeigt Ihnen die interne Struktur.

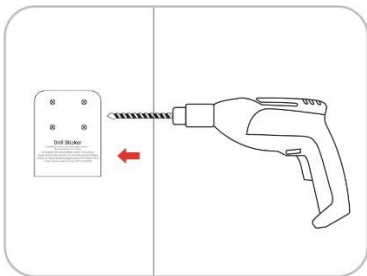


9. SO INSTALLIEREN SIE DAS VOGELFUTTERHÄUSCHEN

1. Verwenden Die Schraubendreher Zu entfernen Die Planke.

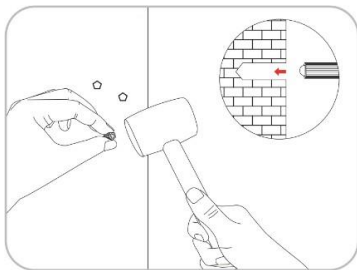


2. Stock Die Aufkleber An Die Holz Oder Wand Und bohren schrauben Löcherhineinnerhalb Die Reichweite angegeben An Die Aufkleber.



9. SO INSTALLIEREN SIE NESTEYE

3. Stecken Sie die grünen Kunststoffstopfen in die Löcher.

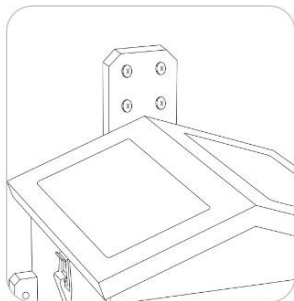
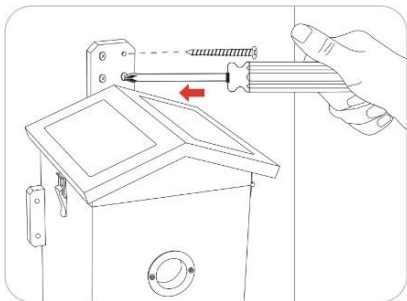


4. Befestigen Sie die Halterung mit langen Schrauben.



9. SO INSTALLIEREN SIE NESTEYE

5. Das Vogelnest kann fest fixiert werden.



10. GARANTIE

Wir sind sehr stolz auf unsere Produkte. Wir halten immer unsere Versprechen. Wir bieten eine erweiterte Garantiezeit und einen erweiterten Service. Wenn Sie unser Produkt kaufen, sind Sie durch eine eingeschränkte Garantie abgedeckt.

Wir gewährleisten für unsere Produkte für eine beschränkte Gewährleistung ab dem ursprünglichen Kaufdatum, dass sie frei von Material- und Verarbeitungsfehlern sind. Diese Gewährleistung deckt keine Schäden durch Verbraucher ab, wie etwa Missbrauch, unsachgemäße Handhabung oder Installation oder Reparaturversuche durch andere als unsere autorisierten Techniker. Während der Gewährleistungsfrist werden wir Ihre Kamera nach unserer Wahl reparieren oder durch ein identisches oder vergleichbares Modell ohne Modifikationen ersetzen. Diese Gewährleistung gilt nur für den ursprünglichen Käufer bei unserem autorisierten Händler. Kauf erforderlich, um Garantieleistungen zu erhalten. Die Gewährleistung für jedes Ersatzprodukt, das im Rahmen der ursprünglichen Gewährleistung geliefert wird, gilt für den Rest der Gewährleistungsfrist, die für das ursprüngliche Produkt gilt. Diese Gewährleistung gilt nur für Mängel, die bei normalen Nutzungsbedingungen auf Material- oder Verarbeitungsfehler zurückzuführen sind, und deckt nicht die normale Abnutzung des Produkts ab.

Wenn Sie im Rahmen dieser Garantie ein Produkt zurückgeben müssen, wenden Sie sich bitte an Ihren Lieferanten.

11. Häufig gestellte Fragen

F: Muss ich ein Konto erstellen, um die App zu verwenden?

A: Ja, Sie müssen Ihre E-Mail-Adresse oder Telefonnummer verwenden, um einen Bestätigungscode zur Registrierung eines Kontos zu erhalten.

F: Mit welchen Betriebssystemen ist die App kompatibel?

A: Die App ist mit Apple iOS- und Android-Systemen kompatibel. iOS 10.0 und höher. Android V5.0 und höher.

F: WasW-lanBand wird von der AI-Kamera unterstützt?

A: 2,4 GHzW-lannur.

F: Wie viele Konten können mit einem EZ- verknüpft werden?NestEye?

Die EZ-NestEyekann jeweils nur mit einem Konto verknüpft werden. Wenn andere Konten verknüpft sind, drücken Sie die Reset-Taste 10 Sekunden lang, um die Verknüpfung aufzuheben.

F: Kann ich das Smart Bird Nest mit anderen Benutzern teilen?

Ja. Sie können die EZ-NestEyemit anderen Benutzern, aber sie müssen die App „Bird Lover“ installieren. Wenn die App bereit ist, ist eine der folgenden Methoden optional, um das Gerät freizugeben:

Wenn Sie über ein Einzelkonto verfügen:

Geben Sie das Gerät frei, indem Sie die Kontonamen hinzufügen.
Fügen Sie Ihrer Familiengruppe neue Konten hinzu.

Wenn Sie kein individuelles Konto haben:

Verwenden Sie zur Anmeldung wie gewohnt Ihr Hauptkonto und Ihr Kennwort.

F: Welche Sprache ist die App?

Die Sprache der App entspricht der Systemsprache Ihres Gerätes. Die Sprache des KI-Erkennungsergebnisses unterstützt allerdings mittlerweile nur noch Englisch oder Chinesisch.

11. Häufig gestellte Fragen

F: Warum ist der Kameraakku so schnell leer?

Es handelt sich um eine Kamera mit geringem Energieverbrauch. Darüber hinaus kann das Solarpanel den täglichen Energieverbrauch an sonnigen Tagen aufrechterhalten. Wenn der Akku zu schnell leer wird, überprüfen Sie Folgendes:

- Kontrollieren Sie die Kamera zu oft mit der App?
- Wird die Kamera immer aktiviert, wenn zu viele Vögel vorbeikommen?
- Ist die WLAN-Leistung gut oder nicht? Sobald die Kamera die Verbindung verliert, wird die WLAN-Schwäche schwach, sucht die Kamera nach dem WLAN-Signal immer wieder, bis der Strom ausgeht.

Warum ist „Play“ nicht verfügbar?

Überprüfen Sie Folgendes:

- Bestätigen Sie, dass die TF-Karte korrekt installiert ist oder die Zahlungsaktion des Cloud-Speichers abgeschlossen ist. Wenn die TF-Karte nicht gelesen werden kann, formatieren Sie sie bitte per Computer auf FAT32. Unser Produkt unterstützt 4G-128G TF-Karten.
- Stellen Sie sicher, dass Sie die Aufzeichnung in den „Aufzeichnungseinstellungen“ aktiviert haben, und aktivieren Sie den Erkennungsmodus.

F: Wie kann ich die Nachrichtenbenachrichtigung aktivieren oder deaktivieren?

- Gehen Sie zur Hauptseite und suchen Sie unten links nach „Ich“. Klicken Sie auf das Symbol „App-Benachrichtigung festlegen“, um „Benachrichtigungen aktivieren“ zu aktivieren oder zu deaktivieren. Sie können auf derselben Oberfläche auch einen Zeitplan für „Nicht stören“ festlegen.
- Aktivieren oder deaktivieren Sie die „Bewegungserkennung“ über die Benutzeroberfläche.
- Aktivieren oder deaktivieren Sie die „Erkennungsalarm-Einstellungen“ auf der Einstellungsoberfläche.

F: Was soll ich tun, wenn das Gerät nicht richtig funktioniert?

- Überprüfen Sie, ob das Netzkabel richtig angeschlossen ist und stellen Sie sicher, dass der Netzschalter eingeschaltet ist.
- Überprüfen Sie, ob WLAN verfügbar ist und ob das Smart Bird Nest innerhalb der WLAN-Reichweite.
- Entfernen Sie das Gerät und schließen Sie es erneut an.

FC CE RoHS



**ERKLÄRUNG
DER KONFORMITÄT**

CAMOUFLAGE



Camouflage
EZ Nesteye
Manuel d'instructions



LIEN VERS TOUS LES MANUELS EN LANGUES



Scan the QR code to download manuals in all languages available



Zeskanuj kod QR, aby pobrać instrukcje we wszystkich dostępnych językach.



Scan de QR-code om handleidingen in alle beschikbare talen te downloaden.



Scan QR-koden for at downloade manualer på alle tilgængelige sprog.



Scannez le code QR pour télécharger les manuels dans toutes les langues disponibles.



Naskenujte QR kód a stáhněte si manuály ve všech dostupných jazycích.



Scannen Sie den QR-Code, um Handbücher in allen verfügbaren Sprachen herunterzuladen.



Skanna QR-koden för att ladda ner manualer på alla tillgängliga språk.



Escanea el código QR para descargar los manuales en todos los idiomas disponibles



Scansiona il codice QR per scaricare i manuali in tutte le lingue disponibili

TABLE DES MATIÈRES

PRÉFACE

1. CONSEILS
2. QU'Y A-T-IL DANS LA BOÎTE?
3. CARACTÉRISTIQUES
4. INTRODUCTION
5. VUE D'ENSEMBLE DE LA CAMÉRA
6. COMMENT SE CONNECTER À L'APPLICATION
7. PRÉSENTATION DE L'INTERFACE DE L'APPLICATION
8. INSTALLATION DE LA CAMÉRA
9. COMMENT INSTALLER LE NESTEYE
10. GARANTIE
11. FAQ

SITE WEB DE CAMOUFLAGE

Scannez le code QR pour accéder directement à notre site Web, où vous trouverez un large choix de vidéos, de guides et de tutoriels produits. Accédez rapidement et facilement à toutes les informations dont vous avez besoin pour tirer le meilleur parti de votre produit !



PRÉFACE

Merci d'avoir acheté l'EZ-NestEyeAppareil photo numérique camouflagé. Pour utiliser notre produit facilement et en avoir une compréhension générale, nous avons créé ce manuel, spécialement pour vous. Ce manuel explique comment utiliser cet appareil photo de manière systématique. Lisez attentivement ce manuel avant utilisation afin de pouvoir maîtriser la méthode rapidement et correctement.

Le contenu de ce manuel est fourni à titre de référence uniquement et utilise les informations les plus récentes disponibles au moment de la rédaction du manuel. Les affichages à l'écran, les illustrations, etc. utilisés dans ce manuel sont destinés à fournir une explication plus détaillée et intuitive du fonctionnement de l'appareil photo. En raison des différences de développement technologique et de lots de production, ceux-ci peuvent différer légèrement de l'appareil photo que vous utilisez.

1. CONSEILS

1. CONSEILS

- Gardez la mangeoire à oiseaux et tous les accessoires hors de portée des enfants et des animaux domestiques.
- Assurez-vous que l'appareil photo est complètement chargé pour la première fois.
- N'exposez pas l'objectif de l'appareil photo directement à la lumière du soleil.
- Ne pas tremper la mangeoire à oiseaux dans l'eau.
- Utilisez le Wi-Fi 2,4 GHz pour connecter l'application.
- Tenir à l'écart de la lumière vive pendant l'appairage.
- Gardez la mangeoire à oiseaux à portée de main Wi-Fi signal.

2. QU'Y A-T-IL DANS LA BOÎTE ?



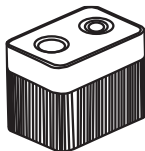
Nichoir



En bois
plaque de montage



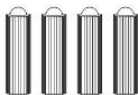
Tournevis



Caméra



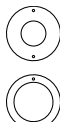
Autocollant de perceuse



Vertvis
entretoises



Vis pour
support



Métal
anneaux



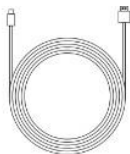
Caméra
vis



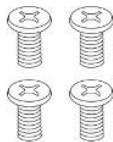
Épingle



Étanche
caoutchouc



Câble de charge



Vis pour
montage en bois
plaque

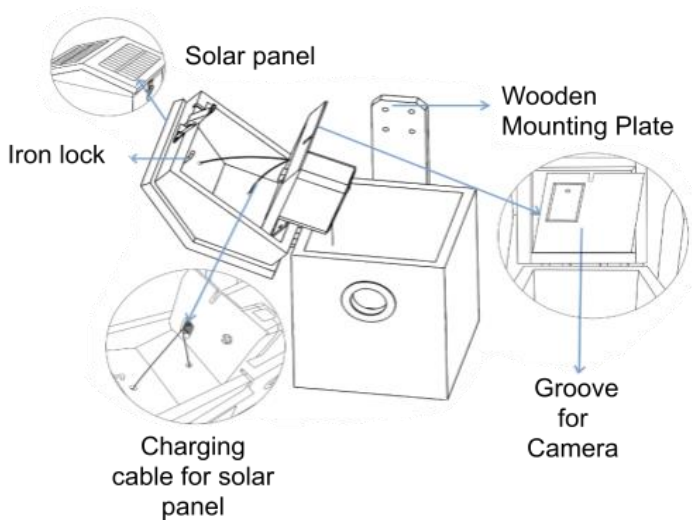
3. CARACTÉRISTIQUES

Produit Modèle	EZ-NestEye
À télécharger	Solaire panneau et USB câble
Accu	5200 mAh rechargeable lithium-ion batterie
Résolution	1080P HD
Opérationnel température	-5°F à 120°F (-20,5°C à 48,5°C)
Sans fil taper	Wi-Fi, 2,4 GHz
Champ de voir	130°
Dimension	L7,9 x I7,7 x H12,7 pouce (20*19,5*32,3 cm)
Pouvoir fournir	DC 5V2A
Énergie consommation	2 W/h(max.)
Nuit vision	Oui
Anti-scintillement	50 Hz/60 Hz

3. CARACTÉRISTIQUES DU PANNEAU SOLAIRE

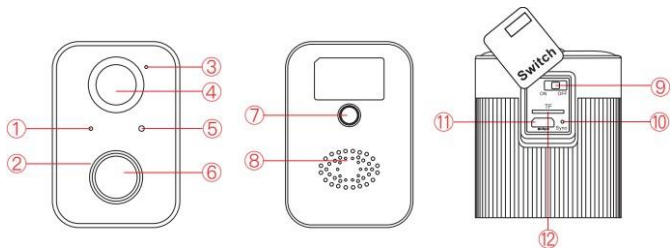
IPCE	13%-19%
Fonctionnement Tension (Vmp)	5V ± 5%
Flux de travail (Lutin)	350mA±5%
Ouvrir circuit tension(COV)	7,2 V ± 5%
Court circuit actuel (ISC)	480 mA ± 5 %

4. INTRODUCTION À OISEAU MANGEOIRE



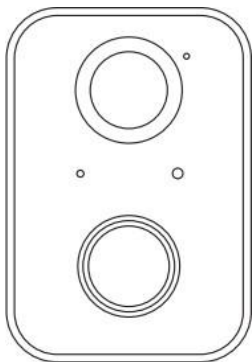
S'IL TE PLAÎT NOTE: Bet prudent avec ce chargement câble donc que il fait pas casser.

5. VUE D'ENSEMBLE DE LA CAMÉRA



1. Voyant lumineux
2. LED infrarouge
3. Microphone
4. Détecteur de mouvement
5. Capteur de lumière
6. Lentille
7. Trou de montage
8. Conférencier
9. Activer/désactiver
10. Synchronisation/réinitialisation
11. Port de chargement
12. Emplacement pour carte TF (extension de capacité 128 Go)

5. VUE D'ENSEMBLE DE LA CAMÉRA



Voyant lumineux

- Allumer la caméra : la lumière rouge est toujours allumée.
- Mode d'appairage : Le voyant rouge clignote rapidement.
- Connexion réseau : le voyant vert clignote rapidement.
- Réseau connecté : voyant vert toujours allumé.
- État anormal : le voyant rouge clignote lentement. (Doit être réinitialisé).
- Pendant les mises à jour du firmware : le voyant jaune est toujours allumé.
- État de charge : lumière blanche toujours allumée pendant la charge et éteinte une fois complètement chargée.

6. COMMENT SE CONNECTER À L'APPLICATION

Téléchargez ou scannez le code QR et installez l'application Bird Lover pour IOS ou Android. Une fois téléchargée, l'application vous demandera d'enregistrer votre appareil. Saisissez votre adresse e-mail et sélectionnez le pays dans lequel vous résidez. Vous recevrez le code d'enregistrement. Saisissez le code d'enregistrement, puis créez un mot de passe.



SCANNEZ-MOI!

INSTALLATION L'APPLICATION



GET IT ON

Google Play



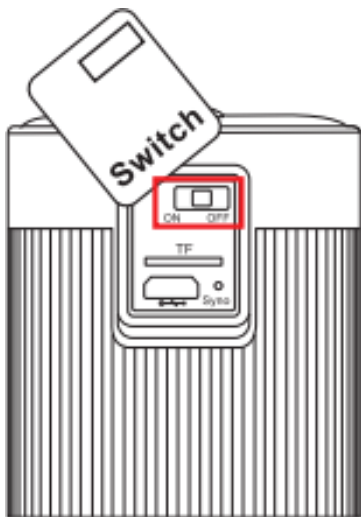
Download on the

App Store

6. COMMENT SE CONNECTER À L'APPLICATION

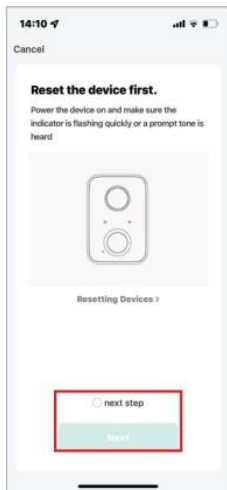
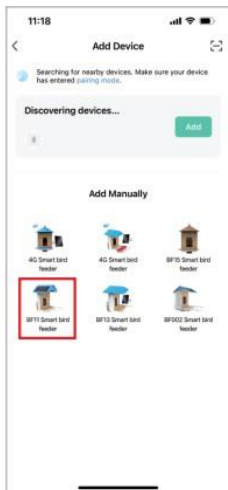
(FONCTIONNE UNIQUEMENT SUR LE WIFI 2,4 GHz – pas sur 5 GHz)

1. Allumez l'interrupteur d'alimentation.



6. COMMENT SE CONNECTER À L'APPLICATION

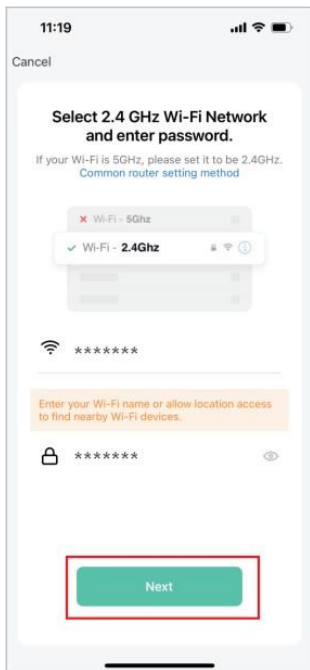
2. Ouvrez l'application et connectez-vous selon les étapes suivantes.
Sélectionnez l'appareil : BF11



*Sélectionner le
appareil: BF11*

6. COMMENT SE CONNECTER À L'APPLICATION

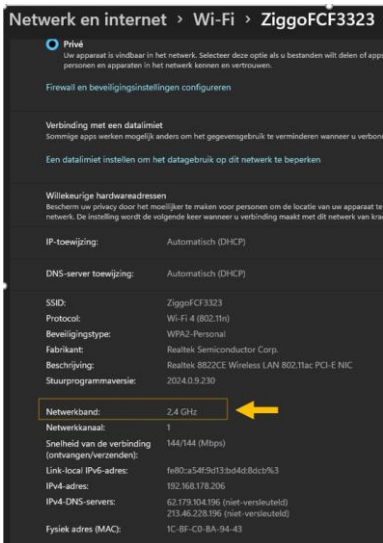
3. Entrez le mot de passe WIFI.



6. COMMENT SE CONNECTER À L'APPLICATION

Des problèmes de connexion ? Assurez-vous de suivre les étapes suivantes :

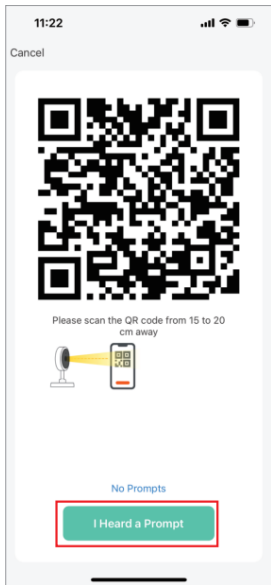
1. Découvrez si vous avez 2,4 GHz
2. sous Wi-Fi paramètres, recherchez « bande réseau »



2. Passez à 2,4 GHz si vous avez une double bande Wifi routeur
lien: <https://wildcamerax.nl/pages/wifi-eng>

6. COMMENT SE CONNECTER À L'APPLICATION

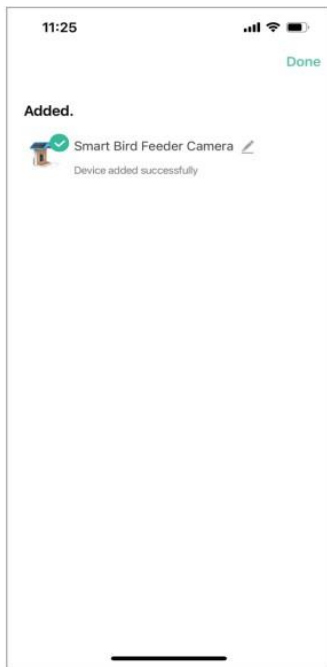
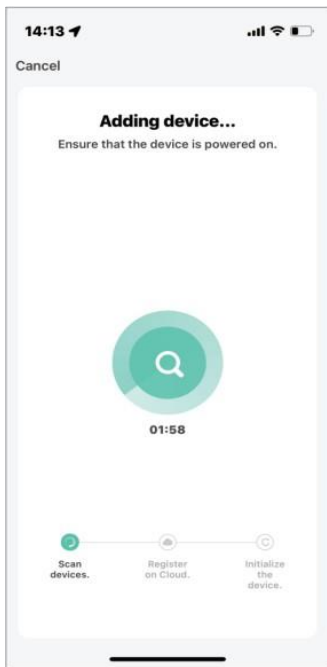
4. Scannez le code QR avec l'appareil photo et entrez la connexion après avoir entendu le son de l'invite de l'appareil photo.



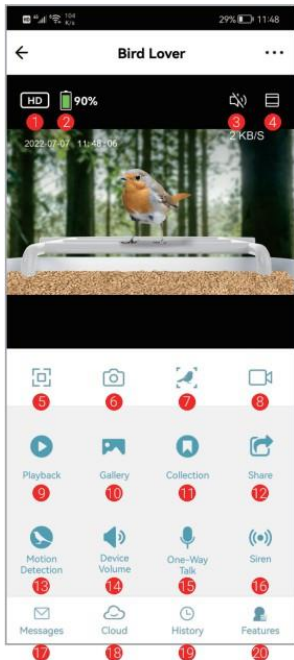
NOTE:Le code QR doit être pointé vers la caméra du bas

6. COMMENT SE CONNECTER À L'APPLICATION

5. Attendez que la connexion soit terminée et cliquez sur « Terminé ».



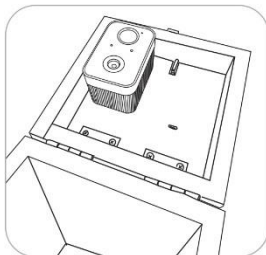
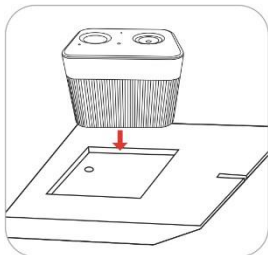
7. PRÉSENTATION DE L'INTERFACE DE L'APPLICATION



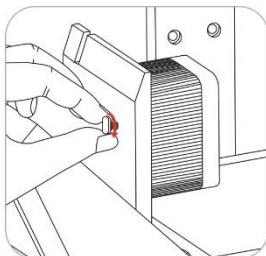
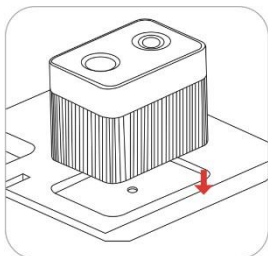
1. Réglage de la qualité : Vous pouvez choisir HD ou SD
2. Capacité restante de la batterie
3. Commutateur vocal
4. Zoom sur l'écran de la caméra
5. Écran horizontalement ou verticalement
6. Prendre une photo
7. Identification des oiseaux
8. Créer des vidéos
9. Jouer le précédent
10. Voir les photos ou vidéos qui ont été prises
11. Voir la collection d'oiseaux
12. Détection de mouvement (cliquez pour activer/désactiver)
13. Sirènes
14. Conversation à sens unique
15. Notification de détection de mouvement
16. Service de stockage en nuage
17. Histoire de l'identification des oiseaux
18. Retour à toutes les interfaces de fonctions

8. INSTALLATION DE LA CAMÉRA

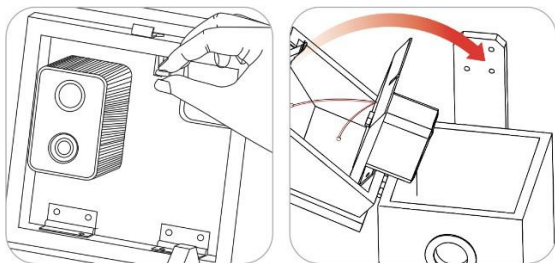
1. La plaque intérieure en bois a une rainure pour la caméra, ce qui peut la fixer fermement et la rendre stable.



2. Assurez-vous que le trou de vis de la caméra correspond à la vis, puis serrez-la. Tournez le verrou en fer, fixez la planche en bois et verrouillez-la sous le toit en bois.



8. INSTALLATION DE LA CAMÉRA

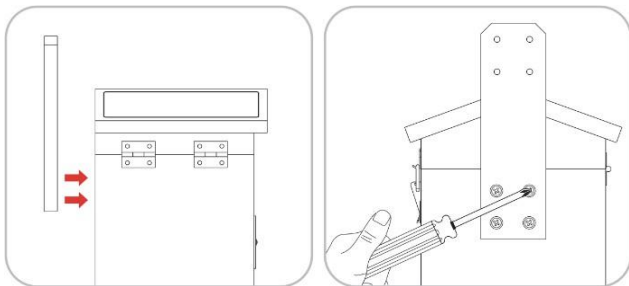


3. Cette image vous montre la structure interne.

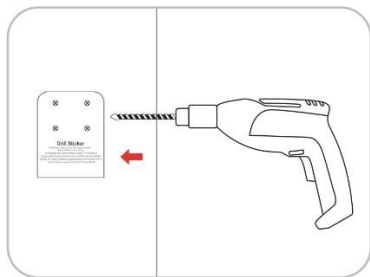


9. COMMENT INSTALLER LA MANGEOIRE À OISEAUX

1. Utiliser le tournevis à retirer le conseil.

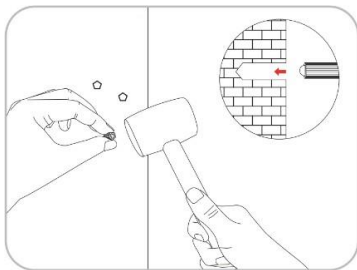


2. Bâton le autocollant sur le bois ou mur et percer vis trous dans dans le gamme indiqué sur le autocollant.

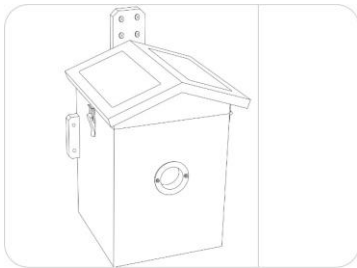


9. COMMENT INSTALLER LE NESTEYE

3. Insérez les bouchons en plastique vert dans les trous.

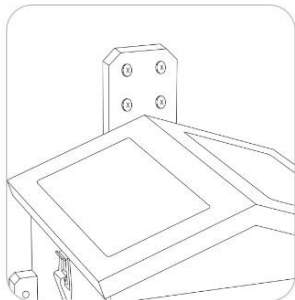
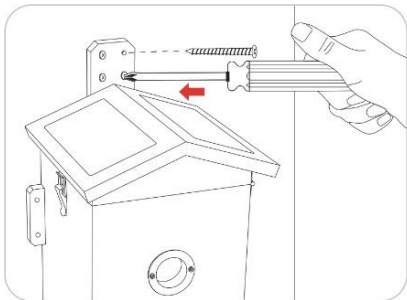


4. Fixez le support avec de longues vis.



9. COMMENT INSTALLER LE NESTEYE

5. Le nid d'oiseau peut être fixé fermement.



10. GARANTIE

Nous sommes très fiers de nos produits. Nous tenons toujours nos promesses. Nous offrons une période de garantie et un service avancés. Lorsque vous achetez notre produit, vous êtes couvert par une garantie limitée.

Nous garantissons que nos produits sont exempts de défauts de matériaux et de fabrication pendant une période de garantie limitée à compter de la date d'achat d'origine. Cette garantie ne couvre pas les dommages causés au consommateur tels qu'une mauvaise utilisation, un abus, une mauvaise manipulation ou installation, ou une tentative de réparation par une personne autre que nos techniciens agréés. Pendant la période de garantie, nous réparerons ou remplacerons, à notre choix, votre appareil photo par un modèle identique ou comparable sans modification. Cette garantie s'étend uniquement à l'acheteur d'origine auprès de notre revendeur agréé. L'achat est requis pour bénéficier des avantages de la garantie. La garantie sur tout produit de remplacement fourni dans le cadre de la garantie d'origine se poursuivra pendant le reste de la période de garantie applicable au produit d'origine. Cette garantie s'applique uniquement aux défauts résultant de défauts de matériaux ou de fabrication dans des conditions normales d'utilisation et ne couvre pas l'usure normale du produit.

Si vous devez retourner un produit sous cette garantie, veuillez contacter votre fournisseur.

11. FAQ

Q : Dois-je créer un compte pour utiliser l'application ?

R : Oui, vous devez utiliser votre adresse e-mail ou votre numéro de téléphone pour obtenir un code de vérification afin de créer un compte.

Q : Avec quels systèmes d'exploitation l'application est-elle compatible ?

R : L'application est compatible avec les systèmes Apple iOS et Android. IOS 10.0 et supérieur. Android V5.0 et supérieur.

Q : Quoi Wifi bande prise en charge par la caméra AI ?

A : 2,4 GHz Wi-Fi seulement.

Q : Combien de comptes peuvent être liés à un EZ-NestEye ?

L'EZ-NestEye peut être lié qu'à un seul compte à la fois. Si d'autres comptes le lient, appuyez longuement sur le bouton de réinitialisation pendant 10 secondes pour le libérer.

Q : Puis-je partager le Smart Bird Nest avec d'autres utilisateurs ?

Oui, vous pouvez partager l'EZ-NestEye avec d'autres utilisateurs, mais ils doivent installer l'application « Bird Lover ». Lorsque l'application est prête, l'une des méthodes suivantes est facultative pour partager l'appareil :

S'ils ont un compte individuel :

Partagez l'appareil en ajoutant leurs noms de compte.
Ajoutez de nouveaux comptes à votre groupe familial.

S'ils n'ont pas de compte individuel :

Utilisez votre compte principal et votre mot de passe pour vous connecter comme vous le faites.

Q : Quelle est la langue de l'application ?

La langue de l'application correspond à la langue système de votre appareil. Toutefois, la langue du résultat de la reconnaissance IA ne prend désormais en charge que l'anglais ou le chinois.

11. FAQ

Q : Pourquoi la batterie de l'appareil photo s'épuise-t-elle si rapidement ?

Il s'agit d'un appareil photo à faible consommation d'énergie. De plus, le panneau solaire permet de maintenir la consommation d'énergie quotidienne lors des journées ensoleillées. Si la batterie se décharge trop rapidement, vérifiez les points suivants :

- Vérifiez-vous trop souvent la caméra avec l'application ?
- La caméra est-elle toujours activée lorsque trop d'oiseaux visitent ?
- Les performances du Wi-Fi sont-elles bonnes ou non ? Une fois que la caméra perd Wi-Fi ou le Wi-Fi est trop faible, la caméra recherche le Wi-Fi signal encore et encore jusqu'à ce que l'électricité soit coupée.

Pourquoi « Play » n'est-il pas disponible ?

Vérifiez les éléments suivants :

- Vérifiez que la carte TF est correctement installée ou que l'action de paiement du stockage cloud est terminée. Si la carte TF ne peut pas être lue, veuillez la formater en FAT32 par ordinateur. Notre produit prend en charge les cartes TF 4G-128G.
- Assurez-vous d'avoir activé l'enregistrement dans les « Paramètres d'enregistrement » et d'avoir activé le mode de détection.

Q : Comment puis-je activer ou désactiver la notification de message ?

- Accédez à la page principale et recherchez « Moi » en bas à gauche, cliquez sur l'icône « Définir la notification de l'application » pour activer ou désactiver « Activer les notifications ». Vous pouvez également définir un calendrier pour « Ne pas déranger » sur la même interface.
- Activez ou désactivez la « Détection de mouvement » via l'interface utilisateur.
- Activez ou désactivez les « Paramètres d'alarme de détection » sur l'interface des paramètres.

Q : Que dois-je faire si l'appareil ne fonctionne pas correctement ?

- Vérifiez que le câble d'alimentation est correctement connecté et assurez-vous que l'interrupteur d'alimentation est allumé.
- Vérifiez si Wi-Fi est disponible et si le nid d'oiseau intelligent fonctionne dans le Wi-Fi Gamme.
- Retirez et reconnectez l'appareil.

FC CE RoHS



**DÉCLARATION
DE CONFORMITÉ**

CAMOUFLAGE



Maskovat
EZ Nesteye
Návod k obsluze



ODKAZ NA VŠECHNY JAZYKOVÉ PŘÍRUČKY



Naskenujte QR kód a stáhněte si manuály ve všech dostupných jazycích



Zeskanuj kod QR, aby pobrać instrukcje we wszystkich dostępnych językach.



Naskenujte QR kód z manipulace ve všech dostupných možnostech a ke stažení.



Naskenujte QR kód a stáhněte si manuály ve všech dostupných jazycích.



Naskenujte QR kód a stáhněte si manuály ve všech dostupných jazycích.



Naskenujte QR kód a stáhněte -li ručně a vše k dispozici jazyků



Naskenujte QR kód a stáhněte si manuál ve všech dostupných jazycích.



Naskenujte QR kód a stáhněte si manuály ve všech dostupných jazycích.



Naskenujte QR kód a stáhněte si manuály ve všech dostupných jazycích



Skenování kódů QR pro nájedzy a manuály v tomto dostupném jazyce

OBSAH

PŘEDMLUVA

1. TIPY
2. CO JE V KRABIČCE?
3. SPECIFIKACE
4. ZAVEDENÍ
5. PŘEHLED FOTOAPARÁTU
6. JAK SE PŘIPOJIT K APLIKACI
7. ÚVOD DO ROZHRAŇÍ APLIKACE
8. INSTALACE KAMERY
9. JAK NAINSTALOVAT NESTEYE
10. ZÁRUKA
11. Často kladené otázky

WEBOVÉ STRÁNKY CAMOUFLAGE

Naskenujte QR kód a přejděte přímo na naše webové stránky, kde najdete širokou škálu videí, návodů a tutoriálů k produktům. Získejte rychlý a snadný přístup ke všem informacím, které potřebujete k tomu, abyste svůj produkt využili naplno!



PŘEDMLUVA

Děkujeme vám za zakoupení digitálního fotoaparátu EZ- NestEye Camouflage. Abychom vám náš produkt snadno používali a abyste mu lépe rozuměli, vytvořili jsme pro vás tento manuál. Tento manuál systematicky vysvětluje, jak fotoaparát používat. Před použitím si tento manuál pečlivě přečtěte, abyste si postup rychle a správně osvojili.

Obsah této příručky slouží pouze pro informativní účely a využívá nejaktuálnější informace dostupné v době jejího vytvoření. Zobrazení na obrazovce, ilustrace atd. použité v této příručce mají poskytnout podrobnější a intuitivnější vysvětlení ovládání fotoaparátu. Vzhledem k rozdílům v technologickém vývoji a výrobních šaržích se mohou mírně lišit od fotoaparátu, který používáte.

1. TIPY

1. TIPY

- Uchovávejte krmítko pro ptáky a veškeré příslušenství mimo dosah dětí a domácích zvířat.
- Ujistěte se, že je fotoaparát poprvé plně nabitý.
- Nevystavujte objektiv fotoaparátu přímému slunečnímu záření.
- Nenamáčejte krmítko pro ptáky do vody.
- Pro připojení aplikace použijte Wi-Fi s frekvencí 2,4 GHz.
- Během párování chraňte před jasným světlem.
- Udržujte krmítko pro ptáky v dosahu signálu WiFi .

2. CO JE V KRABIČCE?



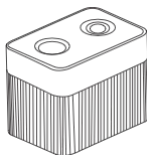
Ptačí
budka



Dřevěný
montážní deska



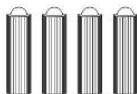
Šroubovák



Fotoapa
rát



Samolepk
a na
vrtačku



Zelené
šrouby
distanční
vložky



Šrouby pro
konzola



Kov
prstěny



Fotoapa
rát
šroub



Kol
ík



Vodotěsný
pryž



Nabíjecí kabel



Šrouby pro
dřevěná montáž
talíř

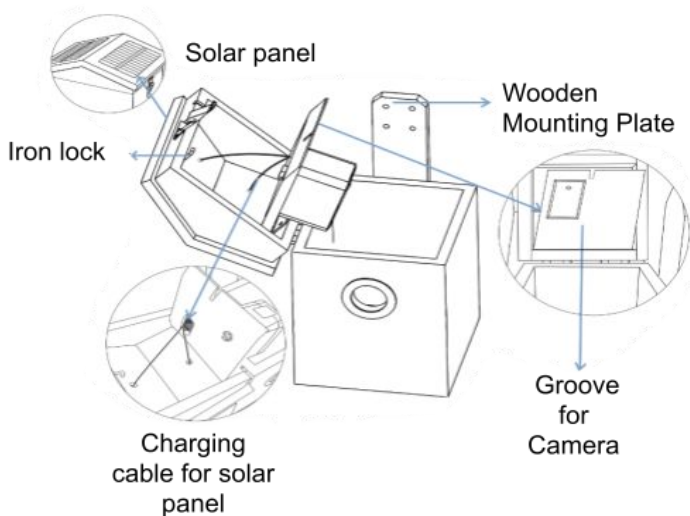
3. SPECIFIKACE

Produkt Model	EZ-NestEye
Na nahrát	Sluneční panel a USB kabel
Akumulátor	5200 mAh dobíjecí lithium -iontová baterie
Rezoluce	1080P HD
Provozní teplota	-5 °F na 120 °F (-20,5 °C až 48,5 °C)
Bezdrátový typ	Wi- Fi 2,4 GHz
Pole z pohled	130°
Dimenze	D7,9*Š7,7*V12,7 palec (20*19,5*32,3 cm)
Moc zásobování	DC 5V2A
Energie spotřeba	2 W/h (max.)
Noc vidění	Ano
Proti blikání	50 Hz/60 Hz

3. SPECIFIKACE SOLÁRNÍHO PANELU

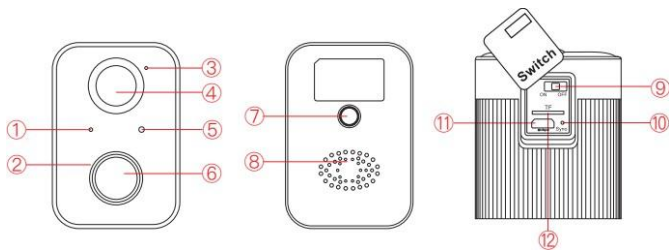
IPCE	13 %-19 %
Pracovní Napětí (Vmp)	5V ± 5 %
Pracovní postup (Dodatek)	350 mA ± 5 %
OTEVŘENO obvod napětí (VOC)	7,2 V ± 5 %
Krátký obvod proud (ISC)	480 mA ± 5 %

4. ÚVOD NA PTÁK PODÁVADLO



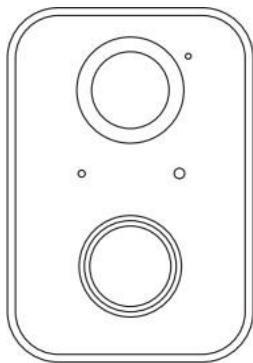
PROSÍM POZNÁMKA: B e opatrný s tento nabíjení kabel tak že to dělá ne přerušení.

5. PŘEHLED KAMERY



1. Kontrolka
2. Infračervená LED
3. Mikrofon
4. Pohybový senzor
5. Světelný senzor
6. Čočka
7. Montážní otvor
8. Reproduktor
9. Povolit/zakázat
10. Synchronizace/reset
11. Nabíjecí port
12. Slot pro TF kartu (rozšíření kapacity 128 GB)

5. PŘEHLED KAMERY



Kontrolka

- Zapněte kameru: Červené světlo svítí vždy.
- Režim párování: Červené světlo rychle bliká.
- Síťové připojení: Zelené světlo rychle bliká.
- Připojeno k síti: Zelené světlo stále svítí.
- Abnormální stav: červené světlo bliká pomalu. (Je třeba resetovat).
- Během aktualizací firmwaru: Žlutá kontrolka vždy svítí.
- Stav nabíjení: bílé světlo vždy svítí během nabíjení a po plném nabití zhasne.

6. JAK SE PŘIPOJIT K APLIKACI

Stáhněte si nebo naskenujte QR kód a nainstalujte si aplikaci Bird Lover pro iOS nebo Android. Po stažení vás aplikace požádá o registraci zařízení. Zadejte svou e-mailovou adresu a vyberte zemi, ve které žijete. Obdržíte registrační kód. Zadejte registrační kód a poté si vytvořte heslo.



**NASKENU
J MĚ!**

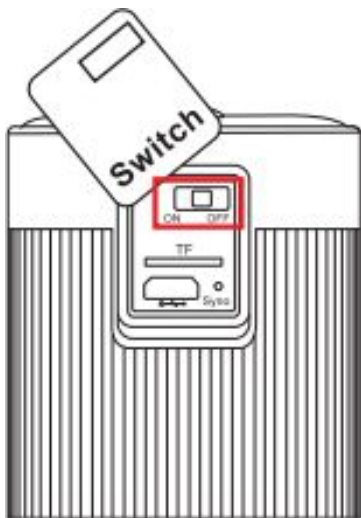
INSTALACE APLIKACE



6. JAK SE PŘIPOJIT K APLIKACI

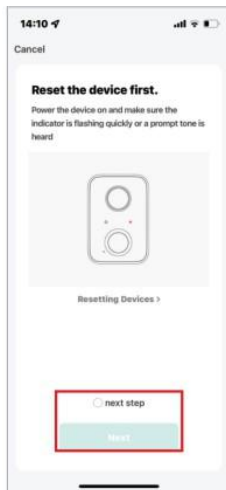
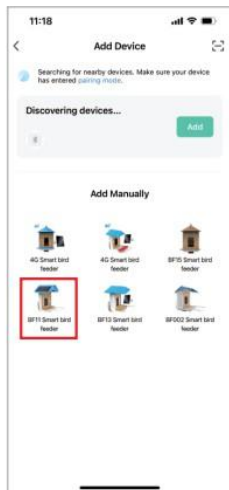
(Funguje pouze na 2,4 GHz Wi-Fi - ne na 5 GHz)

1. Zapněte hlavní vypínač.



6. JAK SE PŘIPOJIT K APLIKACI

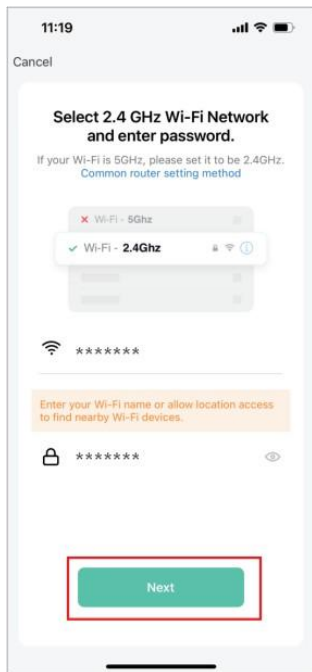
2. Otevřete aplikaci a připojte se podle následujících kroků.
Vyberte zařízení: BF11



Vybrat ten zařízení: BF11

6. JAK SE PŘIPOJIT K APLIKACI

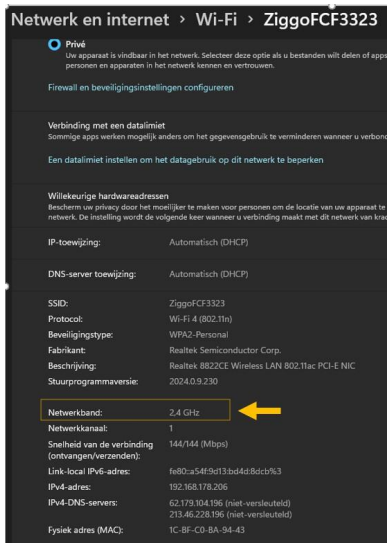
3. Zadejte heslo k Wi-Fi.



6. JAK SE PŘIPOJIT K APLIKACI

Máte problémy s připojením? Postupujte podle následujících kroků:

1. Zjistěte, zda máte 2,4 GHz
2. v nastavení WiFi vyhledejte „síťové pásmo“



2. Pokud máte dvoupásmový Wi-Fi router , přepněte na 2,4 GHz odkaz: <https://wildcameraxl.nl/pages/wifi-eng>

6. JAK SE PŘIPOJIT K APLIKACI

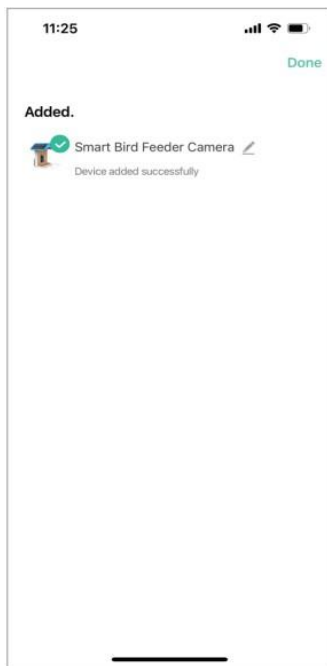
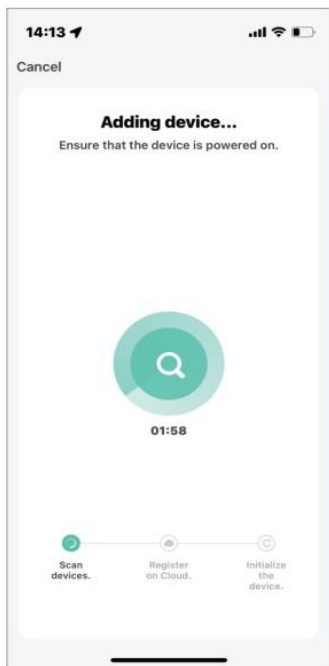
4. Naskenujte QR kód fotoaparátem a po zaznění zvukového signálu fotoaparátu se připojte.



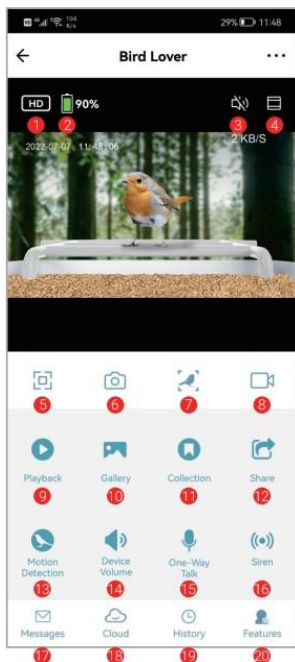
POZNÁMKA: QR kód musí být namířen na spodní kameru

6. JAK SE PŘIPOJIT K APLIKACI

5. Počkejte na dokončení připojení a klikněte na tlačítko „Hotovo“.



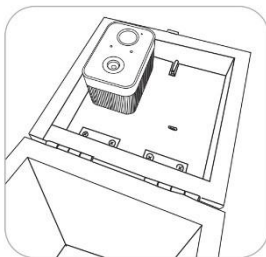
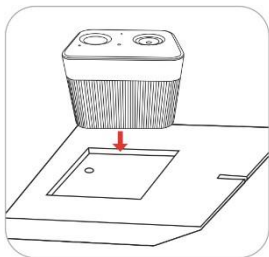
7. ÚVOD DO ROZHRANÍ APLIKACE



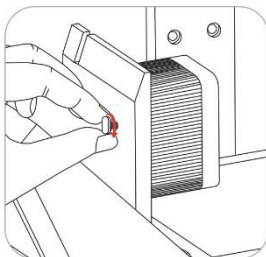
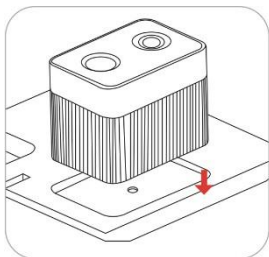
1. Nastavení kvality: Můžete si vybrat HD nebo SD
2. Zbývající kapacita baterie
3. Hlasový přepínač
4. Přiblížení na obrazovce fotoaparátu
5. Promítání vodorovně nebo svisle
6. Vyfoťte se
7. Identifikace ptáků
8. Vytvářejte videa
9. Přehrát předchozí
10. Zobrazení pořízených fotografií nebo videí
11. Prohlédněte si sbírku ptáků
12. Detekce pohybu (kliknutím zapnete/vypnete)
13. Sirény
14. Jednosměrná konverzace
15. Oznámení o detekci pohybu
16. Cloudová úložná služba
17. Historie identifikace ptáků
18. Zpět na rozhraní všech funkcí

8. INSTALACE KAMERY

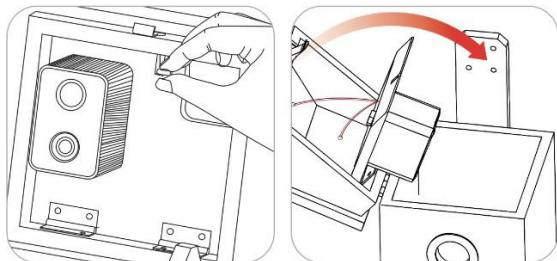
1. Dřevěná vnitřní deska má drážku pro kameru, která ji pevně upevní a zajistí stabilitu.



2. Ujistěte se, že otvor pro šroub v kamerě odpovídá šroubu, a poté jej utáhněte. Otočte železným zámek, připevněte dřevěnou prkno a zajistěte jej pod dřevěnou střešou.



8. INSTALACE KAMERY

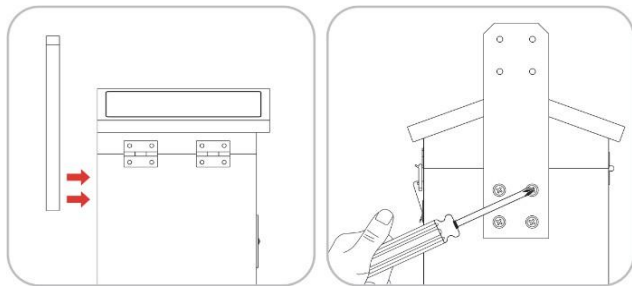


3. Tento obrázek ukazuje vnitřní strukturu.

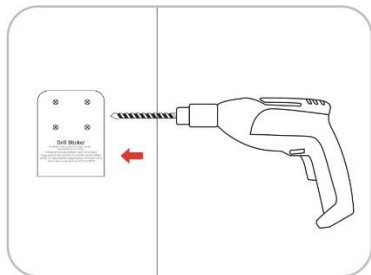


9. JAK NAINSTALOVAT KRMÍTKO PRO PTÁKY

1. Použití ten šroubovák na odstranit deska .

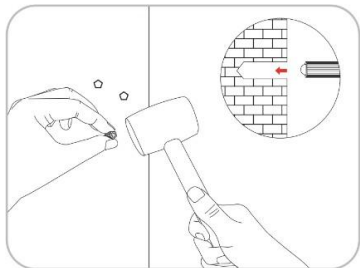


2. Držet ten nálepka na ten dřevo nebo zeď a vrtat šroub díry dovnitř ten rozsah uvedeno na ten nálepka.



9. JAK NAINSTALOVAT NESTEYE

3. Vložte zelené plastové zátky do otvorů.

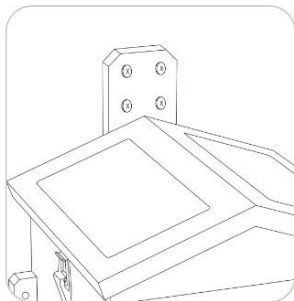
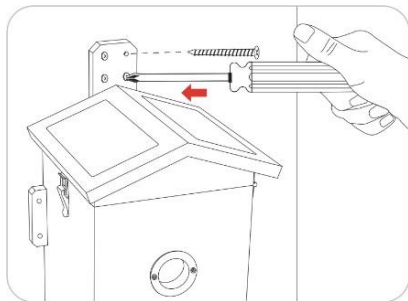


4. Připevněte držák dlouhými šrouby.



9. JAK NAINSTALOVAT NESTEYE

5. Ptačí hnízdo lze pevně upevnit.



10. ZÁRUKA

Jsme velmi hrdí na naše produkty. Vždy dodržujeme své sliby. Nabízíme prodlouženou záruční dobu a servis. Při zakoupení našeho produktu se na vás vztahuje omezená záruka.

V rámci omezené záruky od data původního nákupu zaručujeme, že naše výrobky neobsahují vady materiálu a zpracování. Tato záruka se nevztahuje na škody způsobené spotřebiteli, jako je nesprávné použití, zneužití, nesprávná manipulace nebo instalace, ani na pokus o opravu jinou osobou než našimi autorizovanými techniky. Během záruční doby dle našeho uvážení opravíme nebo vyměníme váš fotoaparát za identický nebo srovnatelný model bez úprav. Tato záruka se vztahuje pouze na původního kupujícího od našeho autorizovaného prodejce. Pro uplatnění záručních výhod je nutný nákup. Záruka na jakýkoli náhradní výrobek poskytnutý v rámci původní záruky bude platit po zbytek záruční doby platné pro původní výrobek. Tato záruka se vztahuje pouze na vady vyplývající z vad materiálu nebo zpracování za běžných podmínek používání a nevztahuje se na běžné opotřebení výrobku.

Pokud potřebujete vrátit produkt v rámci této záruky, kontaktujte prosím svého dodavatele.

11. Často kladené otázky

Otázka: Musím si pro používání aplikace vytvořit účet?

A: Ano, k registraci účtu musíte použít svou e-mailovou adresu nebo telefonní číslo, abyste získali ověřovací kód.

Otázka: S jakými operačními systémy je aplikace kompatibilní?

A: Aplikace je kompatibilní se systémy Apple iOS a Android. IOS 10.0 a vyšší. Android V5.0 a vyšší.

Otázka: Jaké pásmo Wi-Fi podporuje AI kamera?

A: Pouze 2,4 GHz Wi-Fi .

Otázka: Kolik účtů lze propojit s jedním EZ- NestEye ?

EZ- NestEye lze propojit pouze s jedním účtem najednou. Pokud je propojen s jinými účty, dlouze stiskněte resetovací tlačítko po dobu 10 sekund pro jeho uvolnění.

Otázka: Mohu sdílet chytré ptačí hnízdo s ostatními uživateli?

NestEye můžete sdílet s ostatními uživateli, ale ti si musí nainstalovat aplikaci „Bird Lover“. Jakmile je aplikace připravena, můžete zařízení sdílet jednou z následujících metod:

Pokud mají individuální účet:

Sdílejte zařízení přidáním názvů jejich účtů.
Přidejte do své rodinné skupiny nové účty.

Pokud nemají individuální účet:

Pro přihlášení použijte svůj hlavní účet a heslo, stejně jako obvykle.

Otázka: Jaký je jazyk aplikace?

Jazyk aplikace odpovídá systémovému jazyku vašeho zařízení. Jazyk výsledků rozpoznávání umělou inteligencí však nyní podporuje pouze angličtinu nebo čínštinu.

11. Často kladené otázky

Otázka: Proč se baterie fotoaparátu tak rychle vybíjí?

Jedná se o kameru s nízkou spotřebou energie. Solární panel navíc dokáže udržet denní spotřebu energie i za slunečných dnů. Pokud se baterie vybíjí příliš rychle, zkontrolujte následující:

- Kontrolujete fotoaparát v aplikaci příliš často?
- Aktivuje se kamera vždy, když ji navštíví příliš mnoho ptáků?
- Je výkon Wi-Fi dobrý, nebo ne? Jakmile kamera ztratí Wi-Fi nebo je Wi-Fi příliš slabý, kamera opakovaně vyhledává signál Wi-Fi, dokud se nevypne.

Proč není k dispozici „Přehrát“?

Zkontrolujte následující:

- Ověřte, zda je TF karta správně nainstalována nebo zda je platba v cloudovém úložišti dokončena. Pokud TF kartu nelze přečíst, naformátujte ji prosím na FAT32 pomocí počítače. Náš produkt podporuje TF karty 4G-128G.
- Ujistěte se, že máte v „Nastavení nahrávání“ povoleno nahrávání a povolen režim detekce.

Otázka: Jak mohu povolit nebo zakázat upozornění na zprávy?

- Přejděte na hlavní stránku a vlevo dole najdete „Já“, klikněte na ikonu „Nastavit oznámení aplikace“, chcete-li povolit nebo zakázat „Zapnout oznámení“. Na stejném rozhraní můžete také nastavit plán pro režim „Nerušit“.
- Povolte nebo zakažte „Detekci pohybu“ prostřednictvím uživatelského rozhraní.
- Povolte nebo zakažte „Nastavení alarmu detekce“ v rozhraní nastavení.

Otázka: Co mám dělat, když zařízení nefunguje správně?

- Zkontrolujte, zda je napájecí kabel správně připojen a ujistěte se, že je vypínač zapnutý.
- Zkontrolujte, zda je k dispozici Wi-Fi a zda chytré ptačí hnízdo funguje v dosahu Wi-Fi.
- Odeberte a znovu připojte zařízení.

FC CE RoHS  



PROHLÁŠENÍ
SHODY

CAMOUFLAGE



Camouflage
EZ Nesteye
Manuale d'istruzione



LINK AI MANUALI IN TUTTE LE LINGUE



Scannerizzate il codice QR per scaricare i manuali in tutte le lingue disponibili



Scannerizzate il codice QR, per scaricare le istruzioni in un formato diverso da quello tradizionale.



Eeguire la scansione del codice QR per scaricare le guide in tutti i talenti desiderati.



Scannerizzate il codice QR per scaricare i manuali di tutti gli apparecchi.



Scannerizzate il codice QR per scaricare i manuali in tutte le lingue disponibili.



Naskenujte QR kód a stáhněte si manuály ve všech dostupných jazycích.



Scannerizzate il QR-Code, per scaricare i manuali in tutte le lingue straniere.



Scannerizzate il codice QR per poter leggere i manuali in tutte le lingue straniere.



Scansiona il codice QR per scaricare i manuali in tutti gli idiomi disponibili.



Scansiona il codice QR per scaricare i manuali in tutte le lingue disponibili

INDICE DEI CONTENUTI

PREFAZIONE

1. SUGGERIMENTI
2. COSA C'È NELLA SCATOLA?
3. SPECIFICHE
4. INTRODUZIONE
5. PANORAMICA DELLA FOTOCAMERA
6. COME CONNETTERSI ALL'APP
7. INTRODUZIONE ALL'INTERFACCIA DELL'APP
8. INSTALLAZIONE DELLA TELECAMERA
9. COME INSTALLARE NESTEYE
10. FAQ
11. Istruzioni di Sicurezza
12. Garanzia

SITO WEB MIMETICO

Scansionate il codice QR per accedere direttamente al nostro sito web, dove troverete un'ampia gamma di video, guide e tutorial sui prodotti. Accedete in modo semplice e veloce a tutte le informazioni necessarie per sfruttare al meglio il vostro prodotto!



PREFAZIONE

Grazie per aver acquistato la fotocamera digitale EZ-NestEye Camouflage. Per utilizzare facilmente il nostro prodotto e per avere una comprensione generale, abbiamo creato questo manuale, appositamente per voi. Questo manuale spiega come utilizzare la fotocamera in modo sistematico. Leggere attentamente il manuale prima dell'uso, in modo da padroneggiare il metodo in modo rapido e corretto.

I contenuti di questo manuale sono solo a scopo di riferimento e utilizzano le informazioni più aggiornate disponibili al momento della preparazione del manuale. Le schermate, le illustrazioni e così via utilizzate in questo manuale hanno lo scopo di fornire una spiegazione più dettagliata e intuitiva delle operazioni della fotocamera. A causa delle differenze nello sviluppo tecnologico e nei lotti di produzione, queste potrebbero differire leggermente dalla fotocamera in uso.

1. SUGGERIMENTI

1. CONSIGLI

- Tenere la mangiatoia per uccelli e tutti gli accessori fuori dalla portata di bambini e animali domestici.
- Assicurarsi che la fotocamera sia completamente carica per la prima volta.
- Non esporre l'obiettivo della fotocamera direttamente alla luce del sole.
- Non immergere la mangiatoia per uccelli in acqua.
- Utilizzare il WI-FI a 2,4 GHz per collegare l'applicazione.
- Tenere lontano dalla luce intensa durante l'accoppiamento.
- Mantenere la mangiatoia per uccelli nel raggio d'azione del segnale WiFi.

2. COSA C'È NELLA SCATOLA?



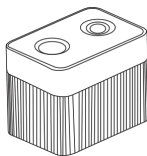
Cassetta
per uccelli



in legno
piastra di
montaggio



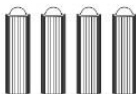
Cacciavite



Fotoca
mera



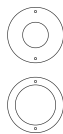
Adesivo
per
trapano



Viti verdi
distanziatori



Viti per
staffa



Anelli
in metal
lo
anelli



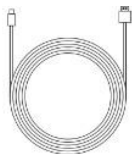
Fotoca
mera
vite



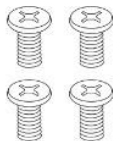
Spi
llo



Impermea
bile
gomma



Cavo di ricarica



Viti per
montaggio in
legno
Piastra

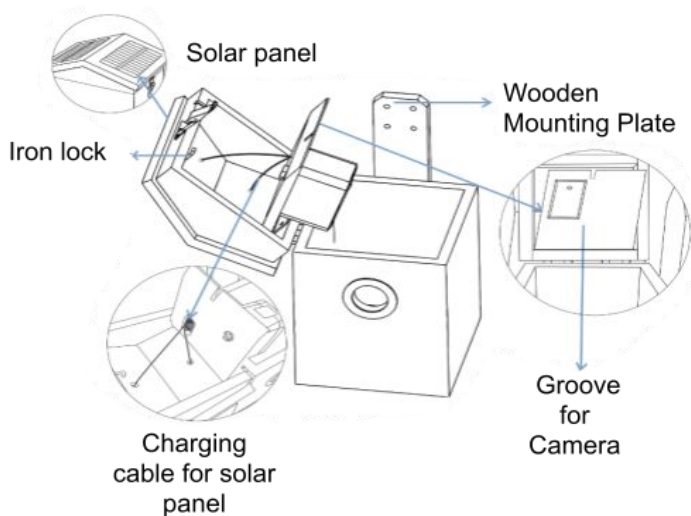
3. SPECIFICHE

Modello del prodotto	EZ-NestEye
Per caricare	Pannello solare e cavo USB
Accu	Batteria ricaricabile agli ioni di litio da 5200 mAh
Risoluzione	1080P HD
Temperatura di funzionamento	Da -5°F a 120°F (da -20,5°C a 48,5°C)
Tipo di wireless	Wi-Fi 2,4GHz
Campo visivo	130°
Dimensioni	L7.9*W7.7*H12.7 pollici (20*19.5*32.3cm)
Alimentazione	DC 5V2A
Consumo di energia	2W/h (max.)
Visione notturna	Sì
Antisfarfallio	50HZ/60HZ

3. SPECIFICHE DEL PANNELLO SOLARE

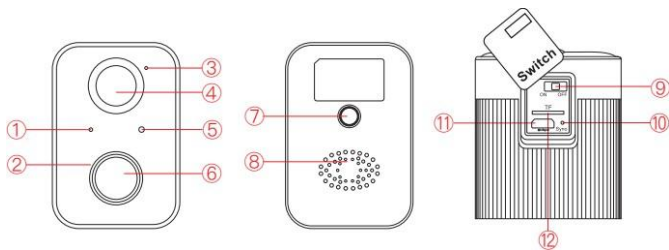
IPCE	13%-19%
Tensione di lavoro (Vmp)	5V ± 5%
Flusso di lavoro (Imp)	350mA±5%
Tensione a circuito aperto (VOC)	7.2V ± 5%
Corrente di cortocircuito (ISC)	480mA±5%

4. INTRODUZIONE ALLA MANGIATOIA PER UCCELLI



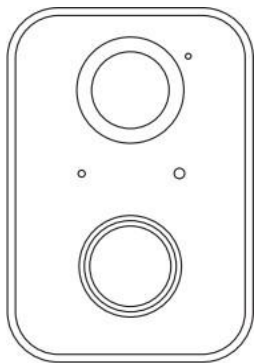
NOTA BENE: fare attenzione al cavo di ricarica per evitare che si rompa.

5. PANORAMICA DELLA TELECAMERA



1. Indicatore luminoso
2. LED a infrarossi
3. Microfono
4. Sensore di movimento
5. Sensore di luce
6. Obiettivo
7. Foro di montaggio
8. Altoparlante
9. Abilitazione/disabilitazione
10. Sincronizzazione/ripristino
11. Porta di ricarica
12. Slot per scheda TF (capacità di espansione 128GB)

5. PANORAMICA DELLA TELECAMERA



Indicatori luminosi

- Accensione della telecamera: Luce rossa sempre accesa.
- Modalità di accoppiamento: La luce rossa lampeggia rapidamente.
- Connessione alla rete: La luce verde lampeggia rapidamente.
- Rete connessa: Luce verde sempre accesa.
- Stato anomalo: la luce rossa lampeggia lentamente (deve essere resettata).
- Durante gli aggiornamenti del firmware: La luce gialla è sempre accesa.
- Stato di carica: luce bianca sempre accesa durante la carica e spenta dopo la carica completa.

6. COME COLLEGARSI ALL'APP

Scaricare o scansionare il codice QR e installare l'applicazione Bird Lover per IOS o Android. Una volta scaricata, l'applicazione vi chiederà di registrare il vostro dispositivo. Inserite il vostro indirizzo e-mail e selezionate il Paese in cui vivete. Riceverete il codice di registrazione. Inserire il codice di registrazione e creare una password.



SCAN ME!

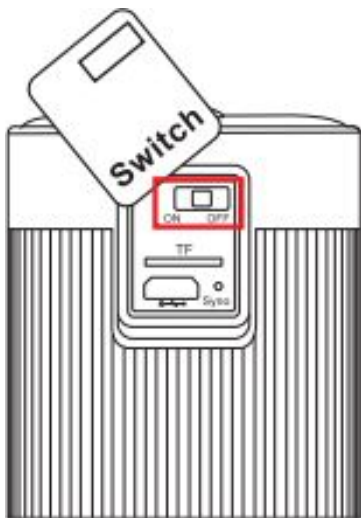
INSTALLAZIONE L'APP



6. COME CONNETTERSI ALL'APP

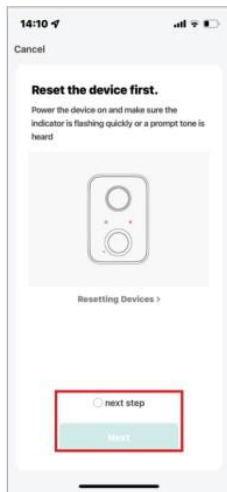
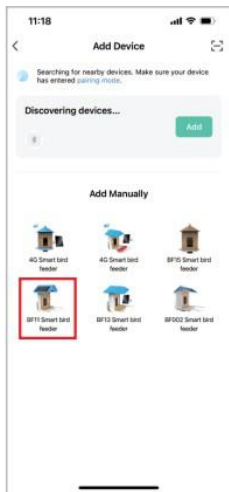
(FUNZIONA SOLO SU WIFI 2,4Ghz - non su 5Ghz)

1. Accendere l'interruttore di alimentazione.



6. COME COLLEGARSI ALL'APP

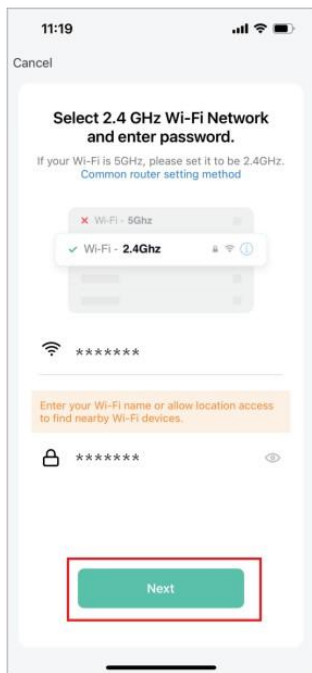
2. Aprire l'APP e connettersi seguendo i seguenti passaggi.
Selezionare il dispositivo: BF11



*Selezionare il
dispositivo: BF11*

6. COME COLLEGARSI ALL'APP

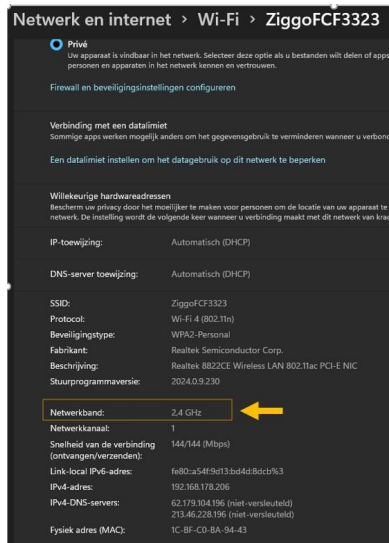
3. Inserire la password WIFI.



6. COME CONNETTERSI ALL'APP

Problemi di connessione? Assicuratevi di seguire i seguenti passaggi:

1. Scoprire se si dispone di 2,4Ghz
2. nelle impostazioni WiFi, cercare "banda di rete".



2. Passare a 2,4Ghz se si dispone di un router wifi a doppia banda
link: <https://wildcameraxl.nl/pages/wifi-eng>

6. COME COLLEGARSI ALL'APP

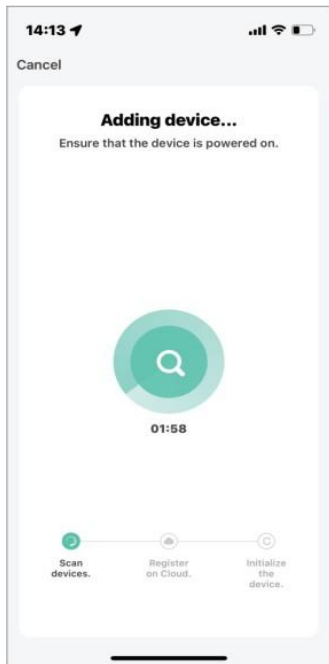
4. Scansionare il codice QR con la fotocamera e inserire la connessione dopo aver sentito il suono della richiesta della fotocamera.



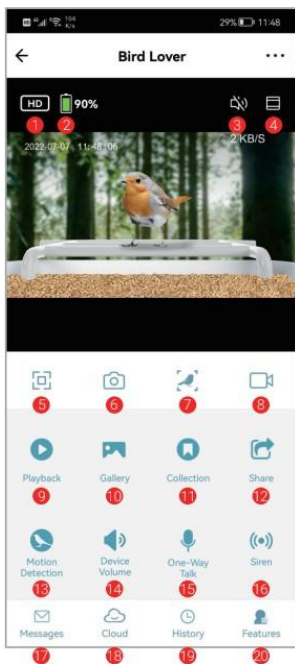
NOTA: il codice QR deve essere puntato sulla fotocamera inferiore.

6. COME COLLEGARSI ALL'APP

5. Attendere il completamento della connessione e fare clic su "Fatto".



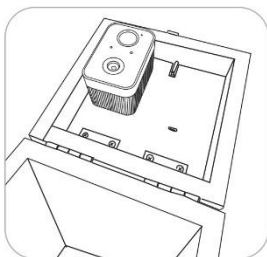
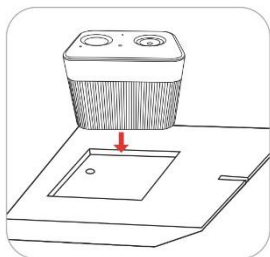
7. INTRODUZIONE ALL'INTERFACCIA DELL'APP



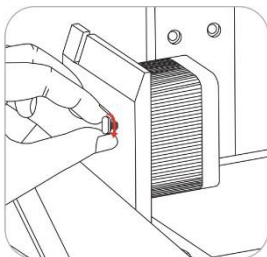
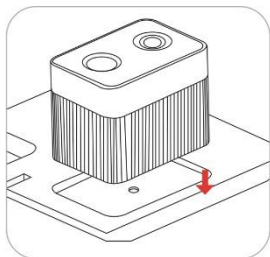
1. Regolazione della qualità: È possibile scegliere HD o SD
2. Capacità residua della batteria
3. Interruttore vocale
4. Zoom sulla schermata della fotocamera
5. Schermo in orizzontale o in verticale
6. Scattare una foto
7. Identificazione degli uccelli
8. Realizzare video
9. Riprodurre il precedente
10. Visualizzare le foto o i video già realizzati
11. Visualizzare la collezione di uccelli
12. Rilevamento del movimento (fare clic per attivare/disattivare)
13. Sirene
14. Conversazione unidirezionale
15. Notifica di rilevamento del movimento
16. Servizio di archiviazione su cloud
17. Cronologia dell'identificazione degli uccelli
18. Torna a tutte le funzioni dell'interfaccia

8. INSTALLAZIONE DELLA TELECAMERA

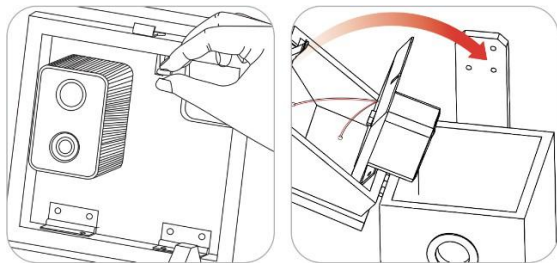
1. La piastra interna in legno presenta una scanalatura per la telecamera, che può essere fissata saldamente e resa stabile.



2. Assicurarsi che il foro della telecamera corrisponda alla vite, quindi serrarla. Girare la serratura di ferro, fissare la tavola di legno e bloccarla sotto il tetto di legno.



8. INSTALLAZIONE DELLA TELECAMERA

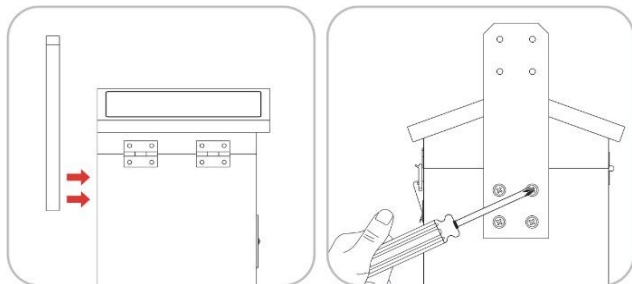


3. Questa immagine mostra la struttura interna.

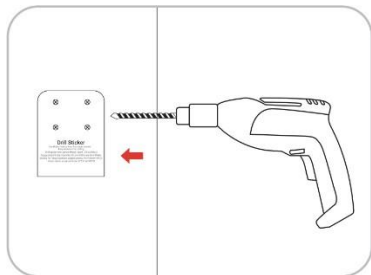


8. INSTALLAZIONE DELLA TELECAMERA

1. Utilizzare il cacciavite per rimuovere la scheda.

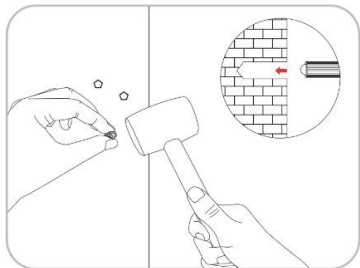


2. Incollare l'adesivo sul legno o sulla parete e praticare i fori per le viti nell'intervallo indicato sull'adesivo.

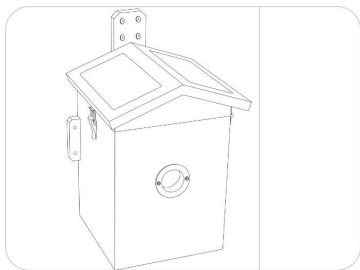


9. COME INSTALLARE IL NESTEYE

3. Inserire i tappi di plastica verdi nei fori.

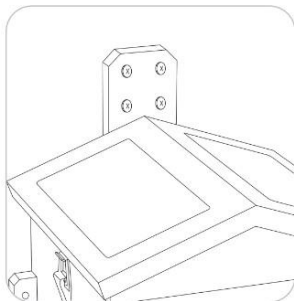
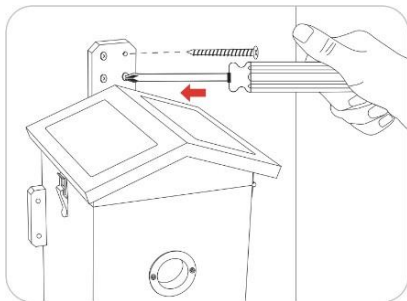


4. Fissare la staffa con le viti lunghe.



9. COME INSTALLARE IL NESTEYE

5. Il nido per uccelli può essere fissato saldamente.



10. FAQ

D: Devo creare un account per utilizzare l'App?

R: Sì, è necessario utilizzare l'indirizzo e-mail o il numero di telefono per ottenere un codice di verifica per registrare un account.

D: Con quali sistemi operativi è compatibile l'App?

R: L'App è compatibile con i sistemi Apple iOS e Android. IOS 10.0 e successivi. Android V5.0 e successivi.

D: Quale banda Wifi supporta l'AI Camera?

R: Solo WiFi a 2,4 GHz.

D: Quanti account possono essere collegati a un EZ-NestEye?

L'EZ-NestEye può essere collegato a un solo account alla volta. Se altri account lo collegano, premere a lungo il pulsante di reset per 10 secondi per rilasciarlo.

D: Posso condividere il nido intelligente per uccelli con altri utenti?

Sì. È possibile condividere il nido EZ-NestEye con altri utenti, ma questi devono installare l'applicazione "Bird Lover". Quando l'applicazione è pronta, è possibile condividere il dispositivo con uno dei seguenti metodi:

Se hanno un account individuale:

Condividere il dispositivo aggiungendo i nomi dei loro account. Aggiungere nuovi account al gruppo familiare.

Se non hanno un account individuale:

Utilizza il tuo account principale e la tua password per accedere come fai tu.

D: Qual è la lingua dell'app?

La lingua dell'app corrisponde alla lingua di sistema del dispositivo. Tuttavia, la lingua del risultato del riconoscimento AI ora supporta solo l'inglese o il cinese.

10. FAQ

D: Perché la batteria della fotocamera si scarica così rapidamente?

Si tratta di una telecamera a basso consumo energetico. Inoltre, il pannello solare è in grado di mantenere il consumo energetico giornaliero nelle giornate di sole. Se la batteria si scarica troppo rapidamente, controllare quanto segue:

- La telecamera viene controllata troppo spesso con l'app?
- La telecamera si attiva sempre quando ci sono troppi uccelli?
- Le prestazioni del Wi-Fi sono buone o meno? Una volta che la fotocamera perde il WiFi o il WiFi è troppo debole, la fotocamera cerca il segnale WiFi ancora e ancora finché non si esaurisce l'alimentazione.

Perché "Play" non è disponibile?

Controllare quanto segue:

- Verificare che la scheda TF sia installata correttamente o che l'operazione di pagamento del cloud storage sia stata completata. Se la scheda TF non può essere letta, formattarla in FAT32 con il computer. Il nostro prodotto supporta le schede TF 4G-128G.
- Assicurarsi di aver abilitato la registrazione nelle "Impostazioni di registrazione" e attivare la modalità di rilevamento.

D: Come posso attivare o disattivare la notifica dei messaggi?

- Andare alla pagina principale e trovare "Me" in basso a sinistra, fare clic sull'icona "Imposta la notifica dell'app" per attivare o disattivare "Attiva notifiche". È anche possibile impostare un orario per "Non disturbare" sulla stessa interfaccia.
- Attivare o disattivare il "Rilevamento del movimento" tramite l'interfaccia utente.
- Attivare o disattivare le "Impostazioni dell'allarme di rilevamento" nell'interfaccia delle impostazioni.

D: Cosa devo fare se il dispositivo non funziona correttamente?

- Verificare che il cavo di alimentazione sia collegato correttamente e che l'interruttore di alimentazione sia acceso.
- Verificare se il WiFi è disponibile e se il nido intelligente per uccelli funziona all'interno del raggio d'azione del WiFi.
- Rimuovere e ricollegare il dispositivo.

11. Istruzioni di Sicurezza

1. Uso previsto

L'EZ NestEye è progettato per l'uso all'aperto nell'osservazione della fauna selvatica, nel monitoraggio della natura e per uso ricreativo. Il dispositivo è destinato a catturare immagini statiche e video di animali e ambienti naturali senza disturbarli. Deve essere utilizzato solo come descritto in questo manuale e in conformità con le normative locali. Qualsiasi altro uso è considerato improprio e può comportare rischi o invalidare la garanzia.

2. Informazioni di sicurezza

Leggere attentamente queste istruzioni di sicurezza prima di utilizzare il prodotto. Conservatele per future consultazioni.

- **Alimentazione e batterie:** Utilizzare solo il tipo di batterie specificato o unità di alimentazione approvate. Inserire le batterie con la polarità corretta. Non mescolare batterie vecchie e nuove o di tipi diversi. Rimuovere le batterie se il prodotto non verrà utilizzato per lunghi periodi per evitare perdite e danni.
- **Fuoco e calore:** Non esporre l'unità, le batterie o i pannelli solari a fiamme libere, fonti di calore elevate o alla luce solare diretta per periodi prolungati. Non tentare mai di bruciare o incenerire le batterie.
- **Bambini:** Questo prodotto non è un giocattolo. Tenere fuori dalla portata dei bambini per prevenire rischi di soffocamento, lesioni agli occhi causate dai LED a infrarossi o ingestione di batterie.
- **Modelli a energia solare:** Posizionare i pannelli solari in una posizione sicura e stabile con esposizione diretta alla luce solare. Non coprire il pannello né esporlo a urti forti. Pulire il pannello solo con un panno morbido.

Istruzioni di Sicurezza

- Ambiente: Il dispositivo è resistente alle intemperie con un grado di protezione IP specificato. Non immergerlo in acqua. Assicurarsi sempre che i coperchi in gomma e le porte siano correttamente chiusi prima dell'uso all'aperto.
- LED a infrarossi: La fotocamera utilizza illuminazione a infrarossi. Non guardare direttamente i LED da distanza ravvicinata, soprattutto bambini o persone con occhi sensibili.

3. Installazione e funzionamento

Installare il dispositivo in modo sicuro utilizzando la cinghia, la staffa o il sistema di montaggio forniti. Assicurarsi che il dispositivo non possa cadere o essere facilmente manomesso dagli animali. Scegliere una posizione stabile che eviti l'esposizione diretta a piogge intense o inondazioni. Inserire una scheda di memoria compatibile (SD o microSD, capacità come specificato) solo quando il dispositivo è spento. Non forzare l'inserimento della scheda nello slot. Quando si collega a un computer tramite USB, assicurarsi di richiudere il coperchio della porta per mantenere la resistenza agli agenti atmosferici.

Accendere il dispositivo seguendo le istruzioni. Configurare data, ora e impostazioni di sensibilità secondo necessità. Testare il posizionamento per confermare il campo visivo e la precisione del rilevamento. Evitare di puntare la fotocamera verso strade pubbliche, proprietà vicine o aree in cui le persone hanno una ragionevole aspettativa di privacy.

Istruzioni di Sicurezza

4. Manutenzione e pulizia

Pulire il dispositivo con un panno morbido e asciutto. Non utilizzare solventi chimici, detersivi o aria compressa. Ispezionare regolarmente l'alloggiamento, le guarnizioni e i connettori per mantenere l'impermeabilità. Assicurarsi che il pannello solare, se presente, sia libero da polvere, neve o altre ostruzioni. Se si osserva condensa all'interno dell'alloggiamento, rimuovere le batterie e lasciare asciugare completamente il dispositivo prima di riutilizzarlo. Non tentare di smontare o riparare il prodotto da soli; contattare l'assistenza Camouflage Outdoor per il servizio.

5. Smaltimento ambientale

Questo prodotto non deve essere smaltito con i rifiuti domestici. È soggetto alle disposizioni della Direttiva sui Rifiuti di Apparecchiature Elettriche ed Elettroniche (RAEE). Smaltire i dispositivi elettrici ed elettronici tramite punti di raccolta ufficiali. Le batterie devono essere raccolte e riciclate separatamente in conformità con le leggi locali. I materiali di imballaggio devono essere riciclati secondo le categorie indicate (ad esempio, carta e cartone nel flusso di riciclaggio della carta).

6. Conformità UE

Questo prodotto è conforme al Regolamento Generale sulla Sicurezza dei Prodotti (UE) 2023/988 e alle pertinenti direttive armonizzate dell'UE, tra cui la Direttiva Bassa Tensione, la Direttiva Compatibilità Elettromagnetica e la Direttiva RoHS. La marcatura CE sul prodotto indica la conformità ai requisiti applicabili. Una copia della Dichiarazione di Conformità UE è disponibile su richiesta presso il produttore.

12. Garanzia

Siamo molto orgogliosi dei nostri prodotti. Manteniamo sempre le nostre promesse. Offriamo un periodo di garanzia e un servizio avanzato. Quando acquistate un prodotto, siete coperti da una garanzia limitata.

Garantiamo che i nostri prodotti sono privi di difetti di materiale e lavorazione per una garanzia limitata dalla data di acquisto originale. Questa garanzia non copre i danni causati dal consumatore, come l'uso improprio, l'abuso, la manipolazione o l'installazione non corretta o il tentativo di riparazione da parte di persone diverse dai nostri tecnici autorizzati. Durante il periodo di garanzia, a nostra discrezione, ripareremo o sostituiremo la fotocamera con un modello identico o comparabile senza modifiche. La garanzia si estende solo all'acquirente originale presso un nostro rivenditore autorizzato. L'acquisto è necessario per ricevere i vantaggi della garanzia. La garanzia su qualsiasi prodotto sostitutivo fornito nell'ambito della garanzia originale continuerà per il resto del periodo di garanzia applicabile al prodotto originale. Questa garanzia si applica solo ai difetti derivanti da difetti di materiale o di fabbricazione in condizioni normali di utilizzo e non copre la normale usura del prodotto.

Se è necessario restituire un prodotto in base alla presente garanzia, contattare il proprio fornitore.

Garanzia commerciale: si precisa che la presente è una garanzia convenzionale fornita dal produttore e non sostituisce né limita i rimedi gratuiti di cui il consumatore può avvalersi ai sensi del Codice del Consumo.



Il sottoscritto, Camouflage Outdoor B.V., dichiara che il tipo di apparecchiatura radio Camouflage EZ-NestEye è conforme alla direttiva 2014/53/UE.

Il testo integrale della dichiarazione EU di conformità è disponibile scansionando il seguente codice QR:



**DICHIARAZIONE
DI CONFORMITÀ**