

OCCHI NEL CORTILE

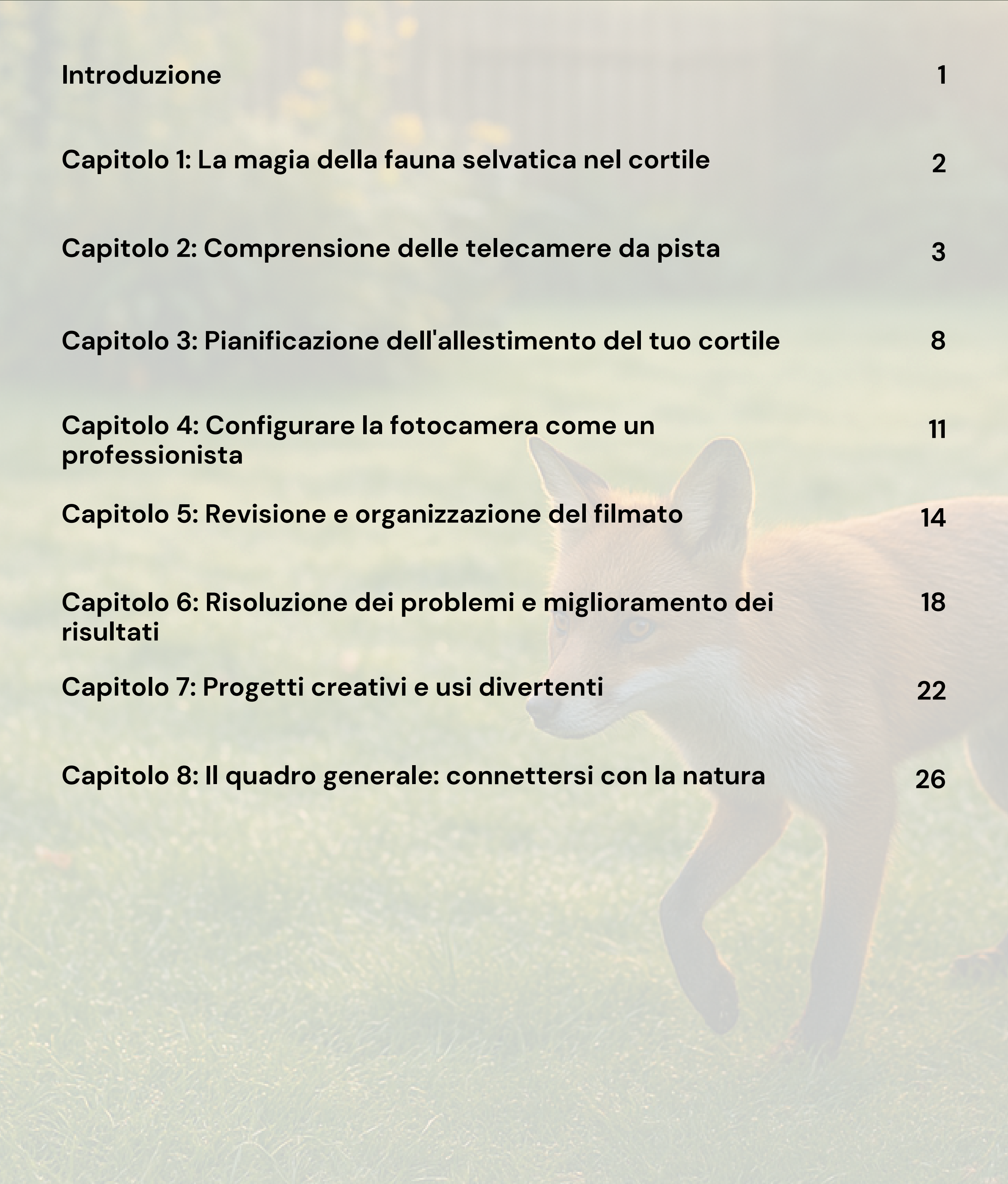
ALLA SCOPERTA DELLA  
FAUNA SELVATICA CON LA  
FOTOTRAPPOLA

CAMOUFLAGE

[Camouflageoutdoor.com](http://Camouflageoutdoor.com)



# Sommario



<b>Introduzione</b>	<b>1</b>
<b>Capitolo 1: La magia della fauna selvatica nel cortile</b>	<b>2</b>
<b>Capitolo 2: Comprensione delle telecamere da pista</b>	<b>3</b>
<b>Capitolo 3: Pianificazione dell'allestimento del tuo cortile</b>	<b>8</b>
<b>Capitolo 4: Configurare la fotocamera come un professionista</b>	<b>11</b>
<b>Capitolo 5: Revisione e organizzazione del filmato</b>	<b>14</b>
<b>Capitolo 6: Risoluzione dei problemi e miglioramento dei risultati</b>	<b>18</b>
<b>Capitolo 7: Progetti creativi e usi divertenti</b>	<b>22</b>
<b>Capitolo 8: Il quadro generale: connettersi con la natura</b>	<b>26</b>



## Introduzione

### Benvenuti a "Occhi nel cortile"

Ogni giardino nasconde un mondo segreto. Una rete silenziosa e viva di creature che si muovono, si nutrono e comunicano mentre dormiamo o siamo impegnati nella vita quotidiana.

Con gli strumenti giusti e un pizzico di curiosità, chiunque può scoprire questo mondo nascosto.

Noi di Camouflage Outdoor crediamo che la tecnologia debba avvicinare le persone alla natura, non separarle da essa. Ecco perché abbiamo creato questo eBook: per guidarvi attraverso il piacere di scoprire la fauna selvatica proprio dietro l'angolo, utilizzando le fototrappole.

All'interno, imparerai tutto, dalle basi del funzionamento delle fotocamere da pista ai consigli avanzati su come catturare filmati straordinari e organizzare le tue scoperte. Troverai idee per progetti creativi, modi per coinvolgere la tua famiglia e consigli su come contribuire alla conservazione della natura attraverso il tuo giardino.

Che viviate in un appartamento in città con un piccolo giardino o in campagna, circondati da campi aperti, questo libro è il vostro invito a guardare più da vicino e a riscoprire la magia che è sempre stata lì.

Quindi prendi la tua macchina fotografica, prenditi un momento per respirare e preparati a vedere il tuo giardino sotto una luce completamente nuova.



## Capitolo 1: La magia della fauna selvatica nel cortile

### Riscoprire la natura a casa

La natura non è mai stata così vicina come oggi, eppure la maggior parte di noi raramente la nota. Oltre le mura di casa, la vita scorre silenziosa: volpi in pattuglia notturna, gufi che osservano dai rami degli alberi e ricci che frusciano tra le foglie cadute.

Per generazioni, questi incontri sono stati rari o fugaci. Ma con una sola fototrappola, ora puoi osservare questo mondo nascosto ogni notte, direttamente nel tuo giardino.

Osservare la fauna selvatica a casa riaccende qualcosa di primordiale: la curiosità. Porta calma, gioia e un rinnovato apprezzamento per i piccoli ecosistemi con cui condividiamo il nostro spazio. Non servono ettari di terra o competenze professionali; tutto ciò che serve è un po' di pazienza e gli strumenti giusti.

### Ospiti nascosti e miracoli quotidiani

Ogni giardino racconta una storia. Alcuni scoprono che un riccio visita il loro cumulo di compost ogni sera alla stessa ora. Altri si accorgono che una famiglia di volpi passa davanti al cancello del giardino poco prima dell'alba.

Un utente di Camouflage Outdoor ha persino registrato un gufo che tornava sullo stesso ramo ogni sera per un'intera stagione.





Momenti come questi ci ricordano che la natura è più vicina di quanto pensiamo. Anche nelle città più affollate, i visitatori selvatici si adattano a giardini, parchi e vicoli. Queste piccole interazioni ci riconnettono a qualcosa di puro, al ritmo della vita che scorre silenziosa e meravigliosamente intorno a noi.

## **Fotocamere da pista: una nuova finestra sulla natura**

Un tempo le fotocamere da pista erano strumenti per scienziati e cacciatori. Oggi sono alla portata di tutti. Grazie ai moderni sensori di movimento, alla visione notturna a infrarossi e alla connettività wireless, le fotocamere da pista rendono l'esplorazione semplice e immediata.

Basta montare la fotocamera, aspettare e lasciare che la natura prenda il sopravvento.

Quando il movimento attiva l'obiettivo, si catturano comportamenti autentici, come un animale che beve, nidifica o si nutre. Sono momenti che non vedresti mai dal vivo.

E forse la parte migliore? Non stai disturbando la fauna selvatica. La fotocamera lavora silenziosamente, documentando la vita così come accade realmente.

Noi di Camouflage Outdoor crediamo che questa accessibilità sia ciò che rende magica l'osservazione della fauna selvatica. Non si tratta di inseguire gli animali in natura, ma di incontrarli dove vivono.

## **Cosa ti aspetta in questo libro**

Questo eBook è il tuo compagno passo dopo passo per trasformare la curiosità in scoperta.

Nei capitoli successivi, imparerai come scegliere l'attrezzatura giusta, pianificare e configurare la tua fotocamera, analizzare ciò che registri e persino condividere le tue scoperte con gli altri. Che tu sia un principiante o un appassionato esperto, acquisirai conoscenze pratiche e ispirazione creativa.

Ecco cosa ci aspetta:

- Informazioni sulle telecamere da pista : scopri come funzionano questi dispositivi e quali sono le caratteristiche davvero importanti.
- Pianifica l'allestimento del tuo giardino : leggi il tuo giardino come una mappa e trova i punti più frequentati dagli animali.
- Come installare la fotocamera come un professionista : guida passo passo per un posizionamento e una manutenzione perfetti.



- Revisione e organizzazione dei filmati : suggerimenti per gestire, identificare e archiviare le tue scoperte.
- Risoluzione dei problemi e miglioramento dei risultati : risolvi i problemi più comuni e perfeziona le tue osservazioni.
- Progetti creativi e usi divertenti : scopri modi divertenti e istruttivi per usare la tua macchina fotografica.
- Il quadro generale: connettersi con la natura – Scopri come le riprese del tuo giardino contribuiscono a una storia più ampia di conservazione.

Alla fine, non solo saprai come fotografare la fauna selvatica, ma vedrai anche l'ambiente circostante con occhi nuovi.

Il tuo giardino non sembrerà più ordinario; sembrerà vivo.



## Capitolo 2: Comprensione delle telecamere da pista

### Cos'è una telecamera da pista?

Una fotocamera da pista, nota anche come fotocamera per la fauna selvatica o da ricognizione, è un dispositivo attivato dal movimento progettato per catturare foto e video di animali in assenza di presenza umana. Rileva il movimento e il calore attraverso un sensore di movimento, registrando automaticamente l'attività della fauna selvatica giorno e notte.

La maggior parte dei modelli è resistente alle intemperie e progettata per rimanere all'aperto per settimane o addirittura mesi. Utilizzano la luce a infrarossi per registrare di notte senza disturbare gli animali e sono alimentate da batterie a lunga durata o da unità ricaricabili. Con la giusta configurazione, una fototrappola diventa il tuo osservatore silenzioso, che osserva quando tu non puoi.

### Come funzionano le telecamere da pista

Il segreto di una fotocamera da pista risiede nel suo sistema di sensori.

Quando un animale attraversa la zona di rilevamento, il sensore di movimento attiva la fotocamera per scattare una foto o iniziare a registrare un video.

I LED a infrarossi forniscono una luce invisibile di notte, consentendo riprese nitide senza flash che potrebbero spaventare la fauna selvatica.

Le fotocamere moderne possono catturare immagini fisse, brevi videoclip o entrambi. Alcune addirittura combinano una serie di foto in una breve sequenza time-lapse, mostrando come il tuo giardino cambia nel corso delle ore o delle stagioni.

### Tipi di telecamere da pista

Esistono diversi tipi di fotocamere da pista, ognuna adatta a scopi e budget diversi:

- **Telecamere economiche:** semplici da usare, ideali per i principianti e ideali per l'osservazione occasionale in giardino. Catturano immagini di buona qualità e sono facili da installare.
- **Telecamere di fascia media:** offrono una risoluzione delle immagini più elevata, tempi di scatto più rapidi e migliori prestazioni di visione notturna. Perfette per gli utenti che desiderano maggiori dettagli e affidabilità.
- **Telecamere cellulari:** dotate di una scheda SIM che invia le immagini direttamente al telefono o via email. Ideali per chi desidera aggiornamenti in tempo reale senza dover controllare la scheda SD.
- **Telecamere Wi-Fi:** si collegano alla rete domestica o a un'app, consentendo di visualizzare le registrazioni all'istante. Ideali per giardini vicini alla casa, dove la portata del segnale è stabile.

La scelta della fotocamera giusta dipende da cosa si desidera catturare e da quanto si desidera essere coinvolti nel monitoraggio dei risultati.



## Caratteristiche principali da comprendere

Quando si sceglie una fotocamera, è fondamentale conoscere alcune specifiche chiave.

### **Velocità di scatto:**

il tempo impiegato dalla fotocamera per catturare un'immagine dopo aver rilevato un movimento. Velocità di scatto più elevate (inferiori a 0,3 secondi) sono ideali per animali che si muovono rapidamente, come uccelli o volpi.

### **Raggio di rilevamento**

La distanza massima entro cui il sensore può rilevare il movimento. Un raggio di rilevamento compreso tra 15 e 25 metri copre la maggior parte delle installazioni in giardino.

### **Risoluzione e visione notturna:**

una risoluzione più elevata offre immagini più nitide, ma la qualità della visione notturna spesso è più importante. Cerca telecamere con elevate prestazioni a infrarossi per catturare scene notturne dettagliate.

### **Durata della batteria e archiviazione**

Le buone fotocamere bilanciano prestazioni ed efficienza. I modelli che supportano batterie ricaricabili o pannelli solari consentono di risparmiare tempo e denaro. Verificare sempre la capacità della scheda SD e il formato di registrazione prima di un utilizzo prolungato.

## Come scegliere la fotocamera giusta

La scelta dipende dagli obiettivi di osservazione:

- Per gli uccelli: scegli una fotocamera con una velocità di scatto rapida, una breve distanza di messa a fuoco e una buona nitidezza dell'immagine per movimenti piccoli e rapidi.
- Per i mammiferi: un raggio di rilevamento più ampio e una buona visione notturna sono essenziali, soprattutto per volpi, ricci e cervi.
- Per un'osservazione generale: un modello di fascia media con caratteristiche bilanciate è perfetto per iniziare. Si comporterà bene in tutte le condizioni e fornirà risultati costanti.

Pensa a dove verrà posizionata la tua telecamera e con quale frequenza intendi controllarla. Se preferisci ricevere aggiornamenti giornalieri, un modello Wi-Fi o 4G è più comodo. Per studi a lungo termine, una telecamera standard con batteria a lunga durata e un'elevata capacità di archiviazione è la soluzione migliore.



## Fotocamere entry-level consigliate

Se sei alle prime armi con l'osservazione della fauna selvatica, inizia con una fotocamera affidabile e facile da usare, in grado di gestire diverse condizioni di illuminazione e meteorologiche. Noi di Camouflage Outdoor progettiamo fotocamere che combinano semplicità, durata e prestazioni. Modelli come EZ2 Ultra o EZ45 offrono un'eccellente qualità dell'immagine, una configurazione rapida e un'affidabilità comprovata, sia per i principianti che per gli appassionati.

Una volta acquisita esperienza, potrai sperimentare modelli avanzati, configurazioni multi-camera o persino associare il tuo dispositivo a pannelli solari o alla connettività 4G per il monitoraggio remoto.



## Conclusione

Le fototrappole sono più di semplici gadget. Sono i tuoi occhi quando non ci sei, catturando il comportamento autentico della fauna selvatica nella sua forma più pura.

Comprendendo come funzionano e cosa cercare, sei già un passo più vicino a registrare il tuo primo visitatore.

Nel prossimo capitolo, ti aiuteremo a pianificare l'allestimento del tuo giardino . Imparerai a leggere i segnali di attività animale, a scegliere le posizioni migliori per le telecamere e a prepararti per le emozionanti scoperte che ti aspettano appena fuori casa.



## Capitolo 3: Pianificazione dell'allestimento del tuo cortile

### Prima di iniziare

Prima di installare la tua fototrappola, è utile comprendere l'ambiente che stai osservando. Ogni giardino o cortile è un piccolo ecosistema con i suoi visitatori, percorsi e nascondigli.

Imparando come si muovono, si nutrono e si comportano gli animali, puoi posizionare la tua fototrappola in modo più efficace e catturare filmati più significativi. La pianificazione è spesso la differenza tra una scheda SD vuota e momenti affascinanti di fauna selvatica.

### Capire l'ecosistema del tuo cortile

Inizia prendendoti del tempo per osservare con calma il tuo spazio. Passeggia al mattino presto o alla sera tardi, quando molti animali sono più attivi. Nota dove atterrano gli uccelli, dove potrebbero passare ricci o volpi, o dove si radunano gli insetti.

### Pensa a tre zone importanti:

- Aree di alimentazione: le mangiatoie per uccelli, gli alberi da frutto, i cumuli di compost e gli stagni spesso attirano attività.
- Percorsi di viaggio: cerca sentieri, tunnel sotto le recinzioni o spazi stretti tra i cespugli dove passano regolarmente gli animali.
- Aree di riparo: siepi, cataste di legna e angoli ombreggiati possono essere luoghi di riposo o di nidificazione.

Ogni giardino, grande o piccolo, ha il suo ritmo. Più lo studi, maggiori saranno le possibilità di scegliere il punto perfetto per la tua foto.

### Segni di attività animale

Gli animali spesso lasciano dietro di sé piccoli indizi. Imparare a riconoscere questi segnali ti aiuterà a decidere dove posizionare la tua macchina fotografica.

- Tracce e impronte: cerca impronte nel fango, nella neve o nel terreno soffice.
- Escrementi: ogni specie ha una forma e una dimensione specifiche, e identificarle può rivelare quali visitatori hai.
- Segni di cibo: frutta rosicchiata, gusci rotti o terreno smosso spesso indicano la presenza di ricci, topi o uccelli.
- Tane e nidi: possono essere ingressi per conigli, volpi o uccelli che nidificano a terra.



Se si individua un'attività ricorrente, vale la pena posizionare la telecamera nelle vicinanze. Evitare di posizionarla troppo vicino a nidi o tane, poiché ciò potrebbe disturbare gli animali.

### **Considerazioni legali ed etiche**

Prima di installare la telecamera, è importante rispettare le normative sulla privacy e sulla fauna selvatica.

- Rispetta i tuoi vicini: evita di puntare la telecamera verso altre proprietà o percorsi pubblici.
- Rispettare le leggi locali: nella maggior parte dei paesi, l'uso dei giardini privati è consentito, ma per le aree pubbliche potrebbe essere necessaria un'autorizzazione.
- Proteggere le specie sensibili: non posizionare mai telecamere vicino ai siti di riproduzione o ai nidi di uccelli o mammiferi protetti.
- Ridurre al minimo il disturbo: controlla la tua fotocamera in silenzio e a orari regolari per ridurre lo stress della fauna selvatica.

Un'osservazione responsabile garantisce la sicurezza e il comfort sia per te che per gli animali.

### **Considerazioni legali ed etiche**

Prima di installare la telecamera, è importante rispettare le normative sulla privacy e sulla fauna selvatica.

- Rispetta i tuoi vicini: evita di puntare la telecamera verso altre proprietà o percorsi pubblici.
- Rispettare le leggi locali: nella maggior parte dei paesi, l'uso dei giardini privati è consentito, ma per le aree pubbliche potrebbe essere necessaria un'autorizzazione.
- Proteggere le specie sensibili: non posizionare mai telecamere vicino ai siti di riproduzione o ai nidi di uccelli o mammiferi protetti.
- Ridurre al minimo il disturbo: controlla la tua fotocamera in silenzio e a orari regolari per ridurre lo stress della fauna selvatica.

Un'osservazione responsabile garantisce la sicurezza e il comfort sia per te che per gli animali.



## Mappatura e pianificazione

Un semplice schizzo o una mappa fotografica del tuo giardino possono essere sorprendentemente utili. Segna le caratteristiche principali, come mangiatoie, stagni, capanni o alberi, e disegna delle frecce per indicare dove hai notato dei movimenti.

Usa queste informazioni come guida per la pianificazione quando scegli i punti in cui posizionare le telecamere. Ti aiuteranno a tracciare gli schemi nel tempo e a perfezionare la tua strategia di posizionamento.

Se disponi di più telecamere, prova a fotografare habitat o punti di osservazione diversi. Una vicino al suolo per i mammiferi, una vicino a una mangiatoia per gli uccelli e magari un'altra rivolta verso uno stagno o una fila di alberi per un'osservazione generale.

## Preparazione del sito

Prima di posizionare la telecamera, rimuovere eventuali rami o erba alta che potrebbero causare falsi allarmi. Verificare che l'area riceva un'illuminazione stabile e che non sia esposta alla luce solare diretta per lunghi periodi.

Se all'inizio gli animali sembrano nervosi nei pressi della telecamera, lasciarla spenta per un giorno o due per farli abituare.

Ora sei pronto per iniziare la configurazione. Il prossimo capitolo ti guiderà attraverso l'installazione e il posizionamento della tua telecamera come un professionista , garantendo immagini nitide, meno falsi allarmi e prestazioni affidabili in tutte le condizioni atmosferiche.





## Capitolo 4: Configurare la fotocamera come un professionista

### L'importanza di una buona configurazione

Anche la migliore fotocamera da pista può produrre risultati scadenti se non è posizionata correttamente. Pochi piccoli dettagli spesso fanno la differenza tra una foto sfocata e uno scatto perfetto di un riccio curioso o di un grazioso gufo.

Questo capitolo ti aiuterà a padroneggiare le basi del posizionamento, del collaudo e della manutenzione della fotocamera, in modo che ogni sessione di registrazione ti offra qualcosa di piacevole.

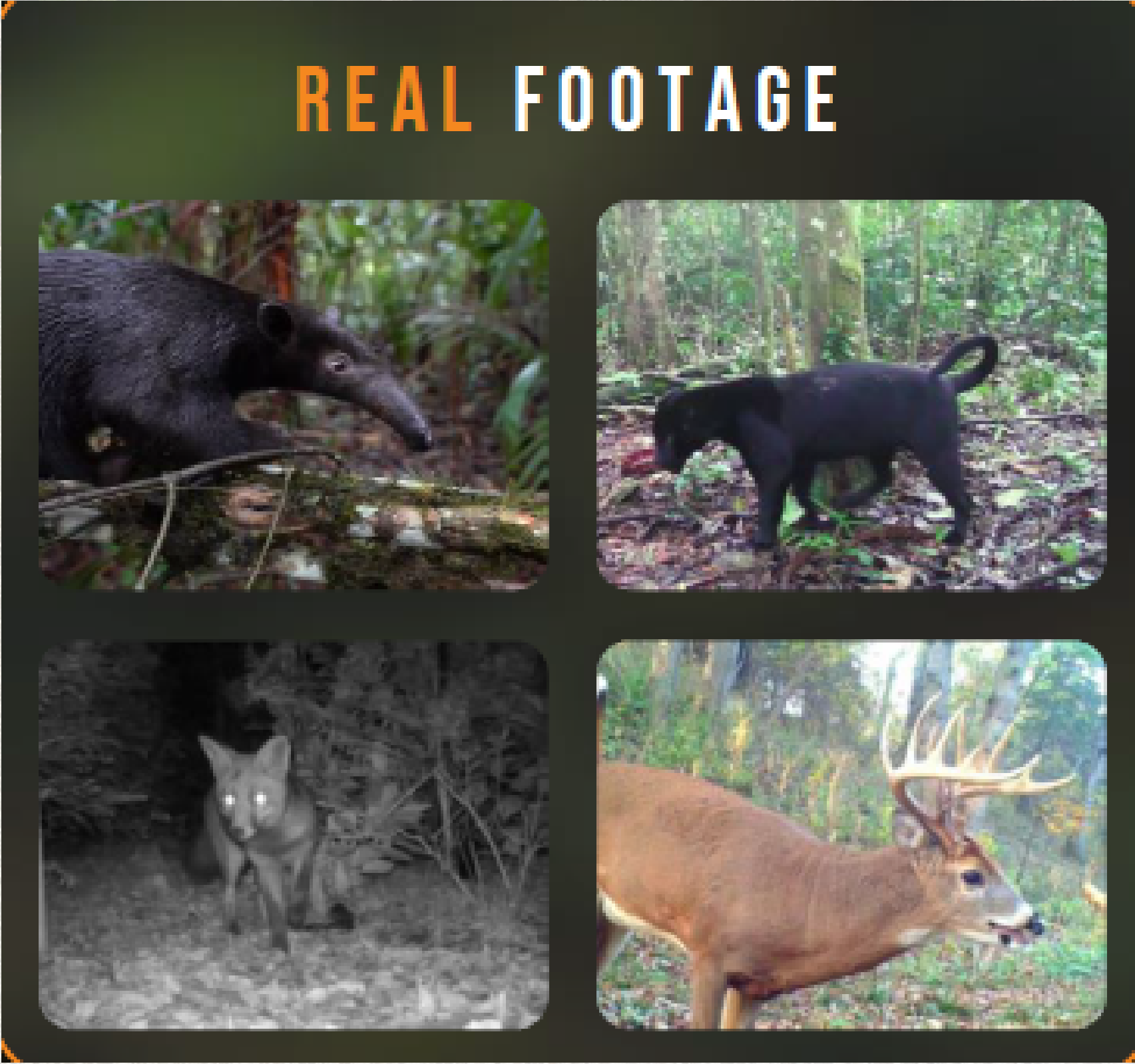
### Scegliere la posizione giusta

Inizia rivisitando le aree che hai identificato nel tuo progetto per il giardino. I punti migliori sono quelli in cui si incontrano attività animale e visibilità.

Ecco alcuni buoni esempi:

- Lungo recinzioni, siepi o bordi di giardini dove passano frequentemente gli animali
- Vicino alle mangiatoie, alle casette per gli uccelli o ai cumuli di compost
- Di fronte a piccoli stagni o bacinelle d'acqua che attraggono numerose specie

Evitate aree troppo aperte o fortemente esposte alla luce solare diretta, che possono causare abbagliamenti o falsi allarmi di movimento. Se possibile, posizionate la telecamera in modo che l'obiettivo sia rivolto a nord o a sud per evitare il forte contrasto della luce dell'alba o del tramonto.





## Trovare l'angolazione migliore

L'angolazione della fotocamera è uno dei fattori più trascurati. Pensa all'altezza e alla direzione degli animali che vuoi immortalare.

- Per piccoli mammiferi o ricci: posizionare la telecamera a circa 20–30 centimetri dal suolo.
- Per volpi o tassi: montarlo all'altezza del ginocchio e inclinarlo leggermente verso il basso.
- Per gli uccelli alle mangiatoie: puntare leggermente verso l'alto o all'altezza del trespolo per ottenere immagini nitide e ravvicinate.

Evitate di posizionare la telecamera troppo vicino al soggetto. Una distanza di 2–4 metri è ideale per la maggior parte dei visitatori del giardino. Questo dà agli animali lo spazio necessario per muoversi liberamente, rimanendo comunque nel raggio di rilevamento.

## Opzioni di montaggio

Esistono diversi modi affidabili per proteggere la tua fotocamera da osservazione all'aperto. Scegli quello più adatto alla tua posizione e al modello di fotocamera.

- Cinghie per alberi: l'opzione più comune, che consente un posizionamento flessibile attorno ai tronchi o ai pali.
- Treppiedi o picchetti: perfetti per aree aperte senza alberi. Rendono anche il riposizionamento rapido e semplice.
- Montaggio a parete o su palo: stabili e resistenti alle intemperie, ideali per installazioni a lungo termine vicino a edifici o recinzioni.

Qualunque sia il metodo utilizzato, accertatevi che la telecamera sia stabile e non rivolta verso foglie in movimento o superfici riflettenti che potrebbero causare scatti indesiderati.

## Evitare i falsi trigger

I falsi trigger possono riempire la scheda di memoria con scatti vuoti. Per ridurli:

- Eliminare l'erba alta, i rami o le foglie dalla parte anteriore dell'obiettivo.
- Non puntare la fotocamera direttamente verso il sole che sorge o tramonta.
- Evitare di posizionarlo vicino a superfici d'acqua che riflettono la luce o il movimento.
- Regolare le impostazioni di sensibilità se il modello lo consente, soprattutto in condizioni di vento.

Prendendoti qualche minuto per controllare l'ambiente attorno alla tua fotocamera, risparmierai ore di ordinamento in seguito.



## Gestione di batterie, schede SD e meteo

Le fotocamere da pista sono progettate per l'uso all'aperto, ma una corretta preparazione contribuisce a garantire che durino più a lungo e funzionino in modo più affidabile.

- Batterie: utilizzare batterie di alta qualità o ricaricabili e controllarne il livello prima di ogni sessione. Il freddo scarica le batterie più velocemente, quindi tenetene di scorta a portata di mano.
- Schede di memoria: utilizzare schede SD di Classe 10 per velocità di scrittura più elevate e riprese video affidabili. Formattare sempre le schede nella fotocamera prima dell'uso.
- Protezione dalle intemperie: la maggior parte delle telecamere è impermeabile, ma è possibile aumentare la protezione utilizzando piccole coperture o posizionandole sotto un riparo naturale, come rami o tetti.

Una manutenzione regolare previene i danni e garantisce risultati costanti.

### Test della configurazione

Prima di lasciare la telecamera per diversi giorni, esegui un breve test. Cammina davanti ad essa per verificare il rilevamento del movimento e l'inquadratura. Assicurati che l'area di messa a fuoco includa lo spazio in cui è probabile che compaiano gli animali.

Se la tua telecamera ha uno schermo o un'app integrati, visualizza un'anteprima del filmato per confermare la posizione. È meglio apportare piccole modifiche ora piuttosto che tornare dopo giorni e scoprire che tutte le immagini sono decentrate.

### Esempi di configurazioni per l'ispirazione

Ogni giardino è unico, ma ecco alcune idee collaudate per posizionare la telecamera:

- Installazione della mangiatoia per uccelli: installare la telecamera a uno o due metri di distanza e leggermente al di sopra del livello della mangiatoia per ottenere foto dinamiche degli uccelli in volo.
- Sentiero per ricci: posizionalo basso sul terreno, lungo una recinzione o un muro, dove spesso camminano i ricci.
- Stagno o ciotola per l'acqua: posizionare la telecamera in diagonale per catturare i riflessi e avere una visuale più ampia degli animali che bevono.
- Cumulo di compost: ideale per catturare volpi, tassi o piccoli mammiferi in cerca di cibo di notte.
- Casetta o rifugio per ricci: puntare lateralmente, mai direttamente verso l'ingresso, per rispettare la privacy e ridurre al minimo il disturbo.

Sperimentare nuove posizioni spesso rivela comportamenti e interazioni sorprendenti.



## Capitolo 5: Revisione e organizzazione del filmato

### L'emozione di controllare la tua macchina fotografica

Poche cose sono più emozionanti che recuperare la propria fotocamera da osservazione e scoprire cosa ha registrato. Ogni scheda di memoria riserva piccole sorprese, da visitatori inaspettati a comportamenti animali affascinanti.

Tuttavia, senza un sistema, i file possono rapidamente diventare disordinati. Questo capitolo vi guiderà nella revisione, organizzazione e conservazione dei vostri filmati, in modo che le vostre registrazioni naturalistiche diventino parte di un archivio personale in continua crescita.

#### Controllo e trasferimento di foto e video

Quando porti la fotocamera in casa, inizia rimuovendo con attenzione la scheda SD per evitare di danneggiarla. Utilizza un computer, un tablet o uno smartphone con un lettore di schede per visualizzare i tuoi file.

È consigliabile trasferire tutte le immagini e i video in una cartella dedicata prima di iniziare a rivederli. Crea una cartella per ogni sessione ed etichettala con data e luogo, ad esempio:

2025-05-12\_Backyard\_HedgehogTrail

Se la tua videocamera si connette tramite Wi-Fi o app per dispositivi mobili, puoi anche scaricare i nuovi filmati direttamente sul tuo telefono o su un archivio cloud. Conserva sempre una copia di backup su un'unità separata o su un archivio online per evitare di perdere dati preziosi.

#### Organizzazione e denominazione dei file

Un po' di struttura renderà la consultazione delle registrazioni molto più semplice nel tempo. Considerate il seguente sistema:

- Ordina per data e luogo .
- Rinominare i file con descrizioni brevi e chiare, ad esempio Fox\_Night\_001.mp4 o BirdFeeder\_BlueTit\_2025-04-02.jpg.
- Utilizzare le cartelle per separare le specie o i tipi di eventi, come Uccelli , Mammiferi , Alimentazione e Visitatori notturni.

Un'organizzazione regolare consente di risparmiare tempo in seguito, soprattutto man mano che la biblioteca cresce.



## Software e app consigliati

Non hai bisogno di strumenti di editing professionali per goderti le tue registrazioni. Alcuni semplici programmi possono rendere il processo efficiente e divertente.

- App Camouflage Outdoor (se si utilizzano modelli compatibili): visualizza in anteprima e scarica direttamente i filmati, gestisci l'archiviazione e condividi facilmente i momenti salienti.
- Foto di Windows/Foto di macOS: ideale per una visualizzazione rapida e semplici regolazioni come luminosità o ritaglio.
- Google Foto o Apple iCloud: ideali per backup automatici e facile condivisione tra dispositivi.
- VLC Media Player: software gratuito per guardare e ordinare file video di grandi dimensioni.
- Lightroom o Darktable: ottimi per editing o tagging più avanzati se ti piace la fotografia.

Sperimenta gli strumenti più adatti al tuo flusso di lavoro e al tuo livello di comfort.

## Identificazione delle specie

Uno degli aspetti più gratificanti dell'utilizzo di una fototrappola è scoprire chi sono i visitatori. Anche se non sei un esperto, esistono modi semplici per identificare animali e uccelli.

- Osserva i tratti fisici: cerca modelli, colori o sagome.
- Nota sul comportamento: il modo in cui un animale si muove, si nutre o interagisce può rivelarne la specie.
- Utilizza risorse online: siti web come iNaturalist, BirdID o forum locali sulla fauna selvatica possono aiutarti a confermare le identificazioni.
- Guide sul campo: un piccolo libro sui mammiferi o sugli uccelli locali è un'ottima aggiunta al tuo kit di osservazione.

Più filmati raccogli, più familiarizzerai con i visitatori abituali della tua zona.

## Tenere un diario sulla fauna selvatica

Tenere un semplice registro delle osservazioni o un diario digitale trasforma le tue registrazioni in una storia personale dell'ecosistema del tuo giardino. Puoi annotare:



- Data e ora degli avvistamenti
- Condizioni meteorologiche
- Specie osservate e loro attività
- Eventuali modelli o cambiamenti che noti

Col tempo, queste note ti aiuteranno a comprendere i comportamenti stagionali, i modelli migratori e persino a riconoscere i singoli animali che ritornano ogni anno.

## **Gestione di archiviazione e backup**

I filmati possono occupare rapidamente spazio, soprattutto quelli ad alta risoluzione. Per gestirli in modo efficace:

- Conserva i filmati importanti su un disco rigido esterno o su un archivio cloud.
- Elimina le clip vuote o ripetitive per risparmiare spazio.
- Conservare solo le registrazioni migliori e più rappresentative di ogni sessione.
- Esegui il backup dei tuoi file ogni mese o ogni volta che completi un importante progetto di osservazione.

Un'archiviazione organizzata garantisce che i tuoi dati siano al sicuro e pronti per un utilizzo futuro.

## **Condividere le tue scoperte**

Condividere le tue registrazioni diffonde consapevolezza e ispira gli altri a entrare in contatto con la natura. Puoi pubblicare i momenti salienti sui social media, condividere brevi clip con gli amici o persino contribuire a progetti scientifici comunitari.

Alcune piattaforme utili includono:

- iNaturalist: carica le specie identificate per supportare i dati sulla conservazione.
- YouTube o Instagram: condividi time-lapse o momenti salienti.
- Gruppi locali per la fauna selvatica: molte comunità amano presentare le scoperte fatte nei loro giardini nelle newsletter o negli eventi.

Ricordati di aggiungere didascalie o contesto ai tuoi post. Una breve descrizione di quando e dove hai registrato il filmato aiuterà gli altri ad apprezzarlo ancora di più.



## Conclusione

Esaminare e organizzare i filmati delle fototrappole è gratificante e istruttivo. Con un po' di organizzazione e curiosità, è possibile creare una raccolta a lungo termine che mostri come la fauna selvatica cambia nel corso delle stagioni.

Nel prossimo capitolo ci concentreremo sulla risoluzione dei problemi e sul miglioramento dei risultati , aiutandoti a perfezionare la tua configurazione per ottenere prestazioni ancora migliori e meno tiri a vuoto





## Capitolo 6: Risoluzione dei problemi e miglioramento dei risultati

### Imparare attraverso l'esperienza

Anche con la migliore preparazione, le tue prime registrazioni potrebbero non essere sempre perfette. Potresti ritrovarti con foto vuote, immagini sfocate o una videocamera piena di video innescati dal vento. Questo fa parte del processo di apprendimento. Ogni piccolo problema ti insegna come migliorare e perfezionare la tua configurazione.

Con pochi accorgimenti, imparerai rapidamente l'arte di catturare filmati nitidi e naturali.

### Problemi comuni e le loro soluzioni

#### 1. Scatti vuoti o falsi

Se la scheda di memoria è piena di foto del nulla, è probabile che qualcosa nelle vicinanze stia attivando il sensore.

Prova questo:

- Tagliare l'erba o i rami vicino all'obiettivo.
- Evitare di puntare la fotocamera verso oggetti in movimento come bandiere, mangiatoie o superfici d'acqua.
- Se il tuo modello lo consente, regola il livello di sensibilità su medio o basso.
- Riposizionare la telecamera leggermente più in alto o più in basso per restringere l'area di rilevamento del movimento.

#### 2. Immagini sfocate o fuori fuoco Le foto

sfocate si verificano solitamente quando il soggetto è troppo vicino o si muove troppo velocemente.

Prova questo:

- Posizionare la telecamera a 2-4 metri di distanza dal punto in cui passano gli animali.
- Utilizzare velocità di scatto più elevate e tempi di ritardo più brevi tra le foto.

Pulire delicatamente la lente con un panno morbido per rimuovere sporco o condensa.



### 3. Foto sovraesposte o sbiadite

La luce solare intensa o le superfici riflettenti possono causare sovraesposizione.

Prova questo:

- Evitare di puntare la fotocamera direttamente verso il sole.

Scegliete punti ombreggiati sotto alberi o cespugli.

- Se il tuo modello lo supporta, abbassa il livello di esposizione nelle impostazioni.

### 4. Immagini notturne sottoesposte o scure

Le riprese scure sono spesso causate da una debole illuminazione a infrarossi o da un soggetto troppo lontano dalla telecamera.

Prova questo:

- Avvicinare la telecamera all'area interessata.
- Verificare che i LED a infrarossi non siano bloccati da foglie o dall'alloggiamento.
- Sostituire o ricaricare le batterie, poiché una potenza debole riduce la luminosità IR.

### Migliorare la precisione e la coerenza

Una volta che la configurazione è stabile, piccole ottimizzazioni possono portare a risultati decisamente migliori.

Ecco alcune pratiche utili per sviluppare la coerenza:

- Tieni traccia di ogni posizione: annota dove hai posizionato la telecamera, quando e quali risultati hai ottenuto.
- Confronta angoli e altezze: prova diverse posizioni per vedere quale cattura gli animali più chiaramente.
- Osserva gli schemi temporali: usa i timestamp per scoprire quando gli animali sono più attivi, ad esempio al tramonto o all'alba.
- Regola le impostazioni in base alle condizioni meteo: riduci la sensibilità nelle giornate ventose e aumentala durante le notti tranquille.

Più dati raccogli, meglio capirai come adattare la tua configurazione a ogni stagione e specie.



## Regolazioni stagionali

Il comportamento della fauna selvatica cambia nel corso dell'anno e la strategia di ripresa con le fotocamere da pista dovrebbe seguire questi ritmi.

- Primavera: gli uccelli costruiscono i nidi e i piccoli mammiferi diventano più attivi. Punta le telecamere vicino ad arbusti o mangiatoie.
- Estate: molti animali si spostano di notte per evitare il caldo. Controlla spesso le batterie e proteggi le telecamere dalla luce solare diretta.
- Autunno: picco di raccolta del cibo. Posiziona le telecamere vicino agli alberi da frutto, ai cumuli di compost o alle siepi.
- Inverno: meno specie sono attive, ma la neve rende le tracce più facili da trovare. Utilizzate telecamere per monitorare le stazioni di alimentazione o le tane.

Adattando la configurazione alla stagione, le tue registrazioni saranno sempre aggiornate e pertinenti per tutto l'anno.

## Utilizzo responsabile di esche e attrattivi

Alcune persone usano cibo, profumi o esche visive per attirare gli animali. Questo può aiutarti a ottenere scatti più ravvicinati, ma deve essere fatto in modo etico.

Segui sempre queste linee guida:

- Utilizzare solo piccole quantità di cibo naturale che gli animali già mangiano.
- Non introdurre nulla di dannoso o artificiale.
- Evitare di posizionare l'esca troppo vicino alle strade o alle aree abitate.
- Una volta raggiunto l'obiettivo prefissato, interrompere l'uso di attrattivi per evitare dipendenza.

Un uso responsabile garantisce la cattura di comportamenti genuini senza alterare le abitudini alimentari naturali.

## Imparare dai propri dati

Col tempo, i tuoi filmati diventano più di un semplice intrattenimento. Diventano una preziosa fonte di informazioni sulle abitudini della fauna selvatica locale.

Potresti notare che i ricci preferiscono determinati percorsi o che gli uccelli frequentano le mangiatoie soprattutto nelle prime ore del mattino. Queste osservazioni possono aiutarti a prevedere gli spostamenti e a migliorare i posizionamenti futuri.

Prova a tenere un piccolo quaderno o un foglio di calcolo per annotare:



- Data e condizioni meteo
- Ora degli avvistamenti
- Specie animali osservate
- Impostazioni della fotocamera utilizzate
- Note sui risultati e idee per il miglioramento

Questa abitudine ti aiuterà a perfezionare costantemente la tua tecnica e a rendere ogni nuova configurazione migliore della precedente.

## **Quando sostituire o aggiornare l'attrezzatura**

A volte, i problemi derivano da batterie obsolete, schede SD danneggiate o guarnizioni usurate.

Se noti malfunzionamenti frequenti, appannamento all'interno dell'obiettivo o problemi di connettività, ispeziona la tua attrezzatura. La sostituzione di componenti come guarnizioni o fonti di alimentazione può prolungare la vita di una fotocamera di anni.

Per chi desidera prestazioni più elevate, passare a un modello con una migliore visione notturna, velocità di attivazione più elevate o connettività 4G può fare una differenza notevole.

## **Conclusione**

Ogni osservatore della fauna selvatica sperimenta tentativi ed errori. La chiave è pazienza e curiosità. Ogni sfida che risolvi ti avvicina alla comprensione del comportamento del tuo ecosistema locale.

Con test regolari, aggiustamenti stagionali e un approccio consapevole, le tue registrazioni diventeranno più chiare, più diversificate e più gratificanti.

Nel prossimo capitolo esploreremo progetti creativi e modi divertenti per utilizzare la tua fotocamera da pista , dalla creazione di time-lapse al coinvolgimento di bambini e scuole nelle tue scoperte sulla fauna selvatica.



## Capitolo 7: Progetti creativi e usi divertenti

### Rendere l'osservazione più di un hobby

Usare una fototrappola non significa solo catturare animali in video. Può anche diventare un progetto creativo ed educativo che unisce le persone.

Che tu sia un fotografo, un genitore o semplicemente un amante della natura, ci sono molti modi per usare le tue registrazioni per raccontare storie, ispirare curiosità e persino contribuire alla scienza.

Questo capitolo mostrerà come la tua fototrappola da giardino può aprire nuovi percorsi creativi e metterti in contatto con altre persone che condividono la tua passione per la fauna selvatica.

### Creazione di progetti time-lapse

Un video time-lapse è un modo divertente per mostrare come cambia il tuo giardino nel tempo. Catturando brevi clip o foto a intervalli prestabiliti, puoi creare un filmato che condensa ore o giorni in pochi secondi.

#### Idee per progetti time-lapse:

- Un fiore che sboccia dalla mattina alla sera
- Uccelli che visitano una mangiatoia durante il giorno
- Il tempo cambia nel corso di una settimana o di una stagione
- La crescita graduale di piante o alberi

La maggior parte delle moderne fotocamere da pista include una modalità time-lapse. Sperimenta con intervalli diversi, ad esempio una foto ogni minuto o ogni ora, a seconda di ciò che desideri catturare. Una volta raccolte le immagini, combinalle con un semplice software video per creare una storia visiva mozzafiato.

### Momenti salienti della fauna selvatica

Col tempo, raccoglierai centinaia di brevi clip. Trasformarle in un video con i momenti salienti può essere un progetto gratificante. Scegli i tuoi momenti migliori e crea un breve video con sottotitoli o un leggero sottofondo musicale.

Questo tipo di progetto è un regalo eccellente, una presentazione in classe o un post sui social media che ispira gli altri a cercare la fauna selvatica nei propri giardini.



Per mantenere il tuo reel coinvolgente:

- Mixare riprese sia diurne che notturne
- Aggiungi un breve testo su ogni animale
- Utilizzare transizioni che si adattino allo stato d'animo calmo della natura

Condividere questi momenti salienti aiuta gli altri ad apprezzare quanta vita c'è appena fuori dalla loro porta.

## **Coinvolgere bambini e famiglie**

Le fototrappole possono essere un meraviglioso strumento educativo per i bambini. Trasformano la curiosità in scoperta e insegnano la pazienza, l'osservazione e il rispetto per la natura.

Ecco alcune idee adatte alle famiglie:

- Gioco del detective della fauna selvatica: lasciate che i bambini indovinino quali animali hanno fatto visita durante la notte, poi guardate insieme il filmato.
- Diario di tracciamento degli animali: aiutali a disegnare o scrivere ciò che vedono, annotando schemi e stagioni.
- Foto della settimana: scegli un'immagine preferita da stampare ed esporre a casa.
- Mini progetto scientifico: confronta l'attività tra due punti del giardino o tra il giorno e la notte.

Questi piccoli progetti aiutano i bambini a sviluppare consapevolezza e apprezzamento per la fauna selvatica fin da piccoli.

## **Coinvolgimento della scuola e della comunità**

Se fai parte di una scuola, di un'associazione locale o di un gruppo comunitario, le fototrappole possono essere utilizzate per progetti educativi o di ricerca condivisi.

Gli studenti possono apprendere nozioni sul comportamento animale, sulle scienze ambientali e sulla fotografia, contribuendo attivamente alla sensibilizzazione locale sulla biodiversità.

Alcuni esempi:

- Monitoraggio delle abitudini di nidificazione degli uccelli durante la primavera
- Registrazione dell'attività di ricci o volpi per progetti di conservazione
- Confronto tra riprese di aree urbane e rurali



- Partecipare alla “settimana della fauna selvatica” locale o agli eventi scientifici cittadini

Incoraggiare la collaborazione fa sì che l'osservazione della natura diventi uno sforzo comunitario che rafforza l'educazione ambientale.

## **Utilizzo di telecamere per il monitoraggio di giardini e proprietà**

Sebbene le fototrappole siano progettate principalmente per l'osservazione della fauna selvatica, possono anche avere scopi pratici.

Possono monitorare la salute del giardino, verificare la presenza di danni causati dagli animali o fornire informazioni sulle interazioni tra animali domestici e visitatori selvatici.

Per esempio:

- Scopri quale animale sta mangiando la tua frutta o scavando nel terreno
- Monitorare uno stagno o un'area di nidificazione per motivi di sicurezza
- Tieni d'occhio il tuo cortile di notte per una consapevolezza generale

In questo modo la macchina fotografica acquisisce un utilizzo secondario, pur mantenendone il ruolo principale di strumento di osservazione della natura.

## **Contribuire alla scienza dei cittadini**

Le tue registrazioni possono avere un reale valore scientifico. Molti ricercatori e organizzazioni si affidano alle osservazioni pubbliche per tracciare le specie, monitorare la biodiversità e comprendere i modelli migratori.

Condividendo i tuoi filmati in modo responsabile, puoi contribuire a costruire un quadro più ampio di come la fauna selvatica si adatta agli ambienti umani.

## **Le piattaforme più diffuse includono:**

- iNaturalist: carica foto o video con l'identificazione delle specie per supportare i dati della ricerca.
- Progetto FeederWatch: condividi i resoconti sull'attività degli uccelli per aiutare gli scienziati a studiare le tendenze della popolazione.
- MammalWeb o Zooniverse: partecipa agli studi globali sulle fototrappole e confronta i risultati.

Diventare parte di una rete scientifica più ampia aggiunge uno scopo al tuo hobby e aiuta a proteggere proprio gli animali che ti piace osservare.



## Combinare arte e natura

Alcuni utenti vanno oltre la semplice osservazione, trasformando i filmati della fauna selvatica in progetti artistici creativi. È possibile stampare i propri scatti preferiti, progettare calendari o creare gallerie digitali che mostrino la vita nascosta del proprio giardino.

Altri utilizzano le registrazioni audio dei propri video per creare rilassanti tracce ambientali o audio di sottofondo per la meditazione o lo studio.

Esistono infiniti modi per coniugare creatività e conservazione.

## Conclusione

Le fototrappole aprono un mondo di opportunità creative. Permettono di trasformare semplici registrazioni in splendidi progetti che ispirano, istruiscono e uniscono le persone.

Che si tratti di realizzare un time-lapse di fiori in fiore, di aiutare i bambini a conoscere la natura o di condividere dati con gli scienziati, ogni piccolo progetto aggiunge valore alla tua esperienza.

Nel prossimo e ultimo capitolo esploreremo come osservare la fauna selvatica nel nostro giardino possa rafforzare il nostro legame con la natura , incoraggiare la conservazione e ricordarci perché la curiosità è uno dei più grandi doni dell'umanità.





## Capitolo 8: Il quadro generale: connettersi con la natura

### Un nuovo modo di vedere

Ormai hai imparato a impostare la tua fotocamera, a catturare filmati incredibili e persino a creare i tuoi progetti naturalistici. Ma oltre alla tecnologia e all'emozione della scoperta, sta succedendo qualcosa di più profondo.

Quando inizi a osservare la fauna selvatica nel tuo giardino, il tuo modo di vedere cambia. Inizi a notare i dettagli silenziosi che un tempo trascuravi, come il canto mattutino di un pettirosso o i movimenti cauti di un riccio nell'erba.

Questi piccoli momenti ci ricordano che la natura non è qualcosa di distante. Fa parte della nostra vita quotidiana, intrecciata negli spazi in cui viviamo, lavoriamo e riposiamo.

### Come l'osservazione ci cambia

Osservare gli animali comportarsi liberamente, senza l'interferenza umana, può essere profondamente radicante. Rallenta, aiutando ad apprezzare il tempo e la pazienza in un mondo che si muove troppo velocemente.

Ogni video o fotografia diventa una piccola finestra su un'altra vita. Una volpe che trotterella sicura nel tuo giardino a mezzanotte. Un merlo che nutre i suoi piccoli sotto la pioggia.

Queste esperienze spesso portano a una maggiore empatia, curiosità e responsabilità verso l'ambiente che ci circonda.

Col tempo, molte persone scoprono che osservare la fauna selvatica dona loro un senso di calma ed equilibrio. Li riconnette con qualcosa di istintivo, qualcosa che la tecnologia non può sostituire, anche se aiuta a rivelarlo.

### Incoraggiare la conservazione in casa

Il tuo giardino, non importa quanto piccolo, può diventare uno spazio sicuro per la fauna selvatica. Con qualche scelta ponderata, puoi trasformarlo in un habitat accogliente.

Prova azioni semplici come:

- Piantare fiori e arbusti autoctoni per attirare insetti e uccelli.
- Lasciare piccole ciotole d'acqua o stagni poco profondi per bere e fare il bagno.
- Evitare pesticidi e sostanze chimiche aggressive che danneggiano il suolo e gli impollinatori.
- Permettere ad alcune parti del tuo giardino di crescere naturalmente, fornendo riparo e materiale per la nidificazione.



Ogni piccolo sforzo crea un effetto a catena. Gli animali che osservi dipendono da ecosistemi sani e il tuo giardino può essere un piccolo anello di una catena molto più grande.

## **Condividere la consapevolezza con gli altri**

Quando condividi le tue scoperte, storie o foto con gli altri, diffondi consapevolezza e ispiri curiosità.

Un amico che vede i tuoi filmati potrebbe installare una propria videocamera. Un vicino potrebbe decidere di piantare più alberi o di smettere di usare pesticidi. Piccoli gesti di ispirazione possono trasformarsi in un cambiamento su larga scala.

Si consideri l'organizzazione di eventi di osservazione locali o la creazione di un gruppo online in cui le persone possano condividere filmati e discutere di ciò che hanno visto. Le comunità costruite attorno alla curiosità sono potenti motori di conservazione e istruzione.

## **Il tuo ruolo nel quadro generale**

Anche se le tue registrazioni possono concentrarsi su un singolo giardino, riflettono una storia globale. In tutto il mondo, le persone utilizzano le fototrappole per comprendere meglio come gli animali vivono accanto a noi e come le nostre azioni influenzano i loro habitat.

Partecipando a questo movimento silenzioso di citizen science e osservazione responsabile, diventi un ponte tra tecnologia e natura. Contribuisci a documentare la resilienza della fauna selvatica in ambienti in continua evoluzione.

Anche piccole osservazioni possono aiutare i ricercatori a notare cambiamenti nel comportamento o nei modelli di popolazione. Ogni riccio, uccello o volpe che registri aggiunge un altro tassello al puzzle del nostro pianeta comune.

## **Una curiosità che dura tutta la vita**

Il piacere di usare una fototrappola non si esaurisce con un singolo progetto. Spesso si trasforma in un rapporto duraturo con la natura.

Ogni stagione porta nuove sorprese, ogni anno approfondisce la tua conoscenza e ogni scatto rafforza il tuo legame con la natura.

Potresti iniziare con una sola fototrappola, ma ciò che acquisisci veramente è consapevolezza. Consapevolezza dei ritmi, delle relazioni e della bellezza della vita quotidiana che si svolge silenziosamente intorno a te.



## Considerazioni finali

La natura prospera quando prestiamo attenzione. Attraverso l'osservazione, impariamo il rispetto. Attraverso il rispetto, creiamo equilibrio.

La tua telecamera da giardino è più di un semplice dispositivo. È un promemoria che la meraviglia esiste ancora appena fuori dalla porta.

Quindi continuate a guardare, continuate a imparare e continuate a condividere ciò che scoprite.

Perché ogni scorcio che catturate è una storia che vale la pena raccontare, e ogni storia contribuisce a proteggere il mondo selvaggio che tutti condividiamo.



## Grazie per aver letto

Ci auguriamo che questo eBook vi abbia ispirato a esplorare, osservare e apprezzare la fauna selvatica che vi circonda.

Ogni piccola scoperta ci ricorda che la natura continua a prosperare accanto a noi, spesso inosservata ma sempre presente.

Noi di Camouflage Outdoor siamo orgogliosi di aiutare le persone a riconnettersi con la natura attraverso prodotti affidabili e innovativi che rendono l'osservazione facile e piacevole. Le nostre fotocamere da pista sono pensate per tutti, dai principianti curiosi ai naturalisti più appassionati, e sono progettate per catturare la bellezza della vita mentre si svolge.

Se questo libro ha suscitato la tua curiosità, ti invitiamo a condividere con noi le tue esperienze, storie e filmati.

Puoi entrare in contatto con la nostra community, esplorare altre risorse o scoprire nuovi prodotti su:

👉 [www.camouflageoutdoor.com](http://www.camouflageoutdoor.com)

Insieme possiamo continuare a imparare dalla natura, proteggere ciò che amiamo e celebrare il mondo selvaggio che inizia proprio nel nostro giardino.

**Buona esplorazione,**  
il team Camouflage Outdoor

# CAMOUFLAGE